

## FIKSUOTO DYDŽIO PAJAMŲ MOKESČIO UŽ VERSLO LIUDIJIMUS ĮVAIROVĖ:

### Gyvenamosios paskirties patalpų nuomos atvejais

Fiksuoto dydžio pajamų mokestis už verslo liudijimą – tai viena iš gyventojams suteiktų galimybių mokėti gyventojų pajamų mokestį (toliau – GPM) nuo pajamų, gautų vykdant individualią veiklą<sup>1</sup>. Skirtingai nuo didžiosios dalies gyventojų pajamų mokesčio, kuris įprastai mokamas proporcingai gautoms pajamoms, asmenys, pasirinkę vykdyti individualią veiklą įsigyjant verslo liudijimą (toliau – VL), moka fiksuotą savivaldybės tarybos nustatyto dydžio GPM, kuris įskaitomas į tos savivaldybės biudžetą.

Nors GPM pajamos, gaunamos už VL, iš visos per metus surenkamo GPM sumos sudaro vos 0,26 proc. (apie 14,7 mln. eurų), tokią veiklos formą pasirenkančių asmenų skaičius nėra menkas – 2023 metais veiklą su VL vykdė 99,7 tūkst. asmenų (6,3 proc. daugiau, nei prieš metus).

Šios apžvalgos tikslas – panagrinti savivaldybių tarybų 2023 metams nustatyto fiksuoto dydžio pajamų mokesčio už verslo liudijimą (toliau tekste – VL mokesčio dydžio), įvairovę.

Populiariausi VL – leidžiantys vykdyti **gyvenamosios paskirties patalpų nuomos** veiklą. 2023 metais ši veikla buvo populiariausia vertinant ir pagal už šį VL mokėtiną GPM sumą (62% visos mokėtinės sumos už visus VL), ir pagal VL įsigijusių asmenų skaičių (25% visų asmenų, turėjusių VL). Dėl šios priežasties VL mokesčio dydžio įvairovę geriausiai iliustruoja gyvenamosios paskirties patalpų nuomos VL<sup>2</sup>.

Duomenys rodo, kad šios veiklos VL mokesčio dydis reikšmingai priklauso nuo pasirenkamos veiklos vykdymo teritorijos, kuri gali būti trijų tipų: neribojant veiklos teritorijos (toliau – Neribojama), visoje Lietuvoje, išskyrus didžiąsias savivaldybes (toliau – Dalinai ribojama) ir konkrečios savivaldybės teritorijoje (toliau – Savivaldybėje). Atkreiptinas dėmesys į tai, kad Neribojamos teritorijos tipo VL konkrečioje savivaldybėje galima įsigyti tik joje deklaravusiems gyvenamąją vietą. Tad, pavyzdžiui, Skuode registruotas asmuo, turintis butą Vilniuje, gali jį nuomoti mokėdamas per metus 58 Eur GPM (Skuodo raj. savivaldybės tarybos nustatyto VL mokesčio dydžio pasekmė), kai visų savivaldybių šio VL mokesčio dydžio mediana yra 684 Eur.

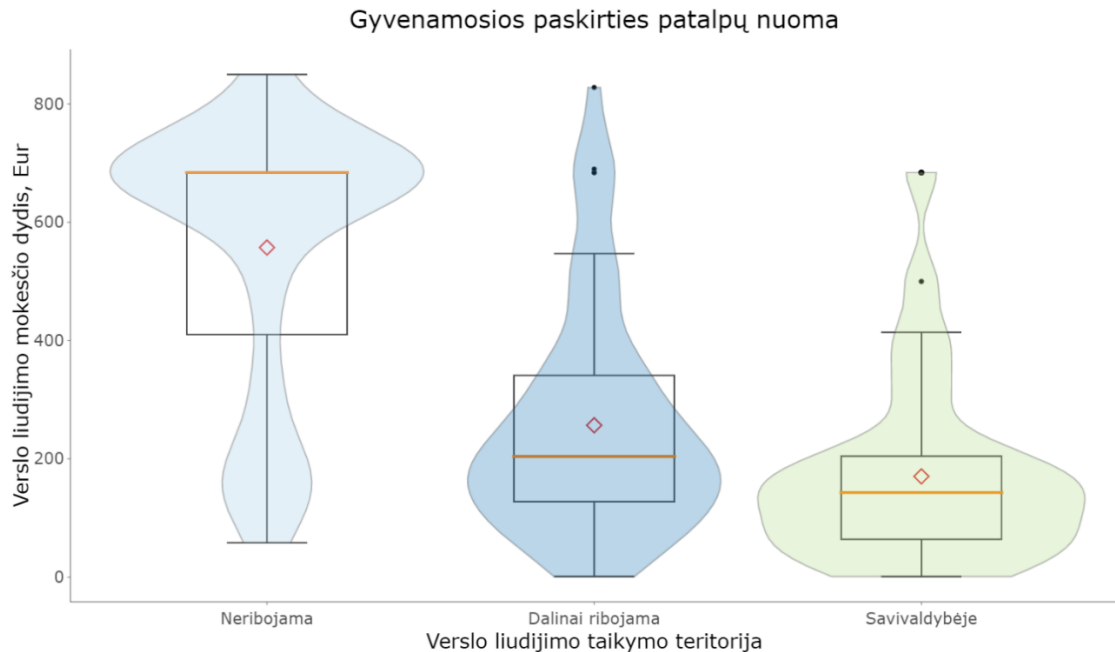
Žemiau pateikiamoje VL mokesčio dydžio stačiakampėje diagramoje (angl. box plot) matyti, kad didžiausias vidutinis VL mokesčio dydis yra, kai teritorija yra Neribojama (557,3 Eur). Kai teritorija yra Dalinai ribojama, vidutinis VL mokesčio dydis yra daugiau nei dvigubai mažesnis (siekia apie 257 Eur), o kai veikla vykdoma Savivaldybėje – mažesnis apie tris kartus (sudaro apie 170 Eur).

Kai teritorija Neribojama, apie 25 proc. atvejų VL mokesčio dydžiai yra vienodi – lygūs 684 Eur, o VL mokesčio dydis dažniau nustatomas didesnis nei vidutinis, nes mediana sutampa su

<sup>1</sup> Plačiau <https://www.vmi.lt/evmi/individuali-veikla-pagal-verslo-liudijima>

<sup>2</sup> Nevertinant savivaldybių sprendimų taikyti lengvatas šio mokesčio dydžiui. Per 2023 metus apie 44% visų VL įsigijusių gyventojų buvo pritaikytos lengvatos, o GPM praradimai dėl savivaldybių suteiktų lengvatų sudarė apie trečdalį visų surinktų pajamų iš GPM už VL.

trečiuoju kvartiliu ir yra didesnė nei vidurkis (557 Eur). Verta atkreipti dėmesį ir į tai, kad nors dauguma savivaldybių linkusios nustatyti VL mokesčio dydį, artimą medianai, yra ir nemažai (18,3%) savivaldybių, nustačiusių kur kas žemesnį (iki 200 Eur) VL mokesčio dydį.



Šaltinis: VMI surinkta informacija apie savivaldybių tarybų sprendimus dėl VL mokesčio dydžio 2023 metais ir Finansų ministerijos skaičiavimai<sup>3</sup>

Iš stačiakampės diagramos matyti ir tai, kad Dalinai ribojamoje ir Savivaldybės teritorijose yra po keletą išskirčių, t. y. tokių VL mokesčio dydžių, kurie yra reikšmingai didesni nei nustatyti kitų savivaldybių. Tuo tarpu Neribojant veiklos teritorijos išskirčių nėra.

Apibendrinant galima teigti, kad VL mokesčio dydis reikšmingai priklauso nuo veiklos vykdymo teritorijos (tai intuityvu ir racionalu), bet savivaldybių nustatyto mokesčio dydžio už tą patį VL, leidžiantį veiklą vykdyti ne vien tik VL išdavusioje savivaldybėje labai skiriasi, o Neribojami VL turi didžiausią VL mokesčio dydžio variaciją – tai reiškia, kad už tą pačią veiklą, leidžiamą vykdyti bet kur Lietuvos teritorijoje, sumokamas GPM labai skiriasi priklausomai nuo asmens deklaruotos gyvenamosios vietos.

<sup>3</sup> Papildoma informacija stačiakampėje diagramoje pateiktų duomenų interpretacijai:

Grafike esantys stačiakampiai apima 50 proc. VL mokesčio dydžio reikšmių, o į jį patenka ir mediana (stebinių vidurinė reikšmė, arba kitaip – antrasis kvartilis), kuri grafike atvaizduota oranžine horizontalia linija. Raudonas rombas grafike – reikšmių vidurkis. Stačiakampio apatinė kraštinė rodo kintamojo reikšmių pirmąjį kvartilį (atkertami apatiniai 25 proc. duomenų), o viršutinė kraštinė – trečiąjį kvartilį (atkertami apatiniai 75 proc. duomenų).

Nuspalvintais plotais, primenančiais vazos formą, grafike pavaizduotas VL mokesčio dydžių tankis, t. y. kuo daugiau savivaldybių yra nustačiusios tokį patį ar panašų VL mokesčio dydį, tuo plačiau toje vietoje linija apgaubia stačiakampę diagramą.

Su stačiakampiais sujungti vertikalūs brūkšniai yra vadinami „linijomis“ arba „ūsais“, kurių ilgis yra ne ilgesnis nei pusantro stačiakampio ilgio (skirtumo tarp trečio ir pirmo kvartilių). Šios linijos rodo kintamumą už viršutinio ir apatinio kvartilio ir laikoma, kad į tą intervalą patenkantys duomenys yra „normalūs“, o bet kuris taškas už šių linijų laikomas išskirtimi ir yra žymimas juodu taškeliu.