



Lietuvos Respublikos
FINANSŲ MINISTERIJA

2026 metų Lietuvos biudžeto projektas

2025 m. spalio 23 d.

TURINYS

ĮVADAS	6
I DALIS. MAKROEKONOMINĖ SITUACIJA IR PERSPEKTYVOS	8
II DALIS. VALDŽIOS SEKTORIAUS FINANSAI	10
1 SKYRIUS FISKALINIŲ ĮSIPAREIGOJIMŲ LAIKYMASIS.....	10
2 SKYRIUS VALDŽIOS SEKTORIAUS FINANSŲ PROJEKCIJA	13
3 SKYRIUS MOKESČIŲ IR IŠLAIDŲ POLITIKA	19
III DALIS. LIETUVOS FISKALINĖS VALDYSENOS PERŽIŪRA	24
IV DALIS. BIUDŽETO SISTEMOS PERTVARKA	25
V DALIS. METODOLOGINIAI ASPEKTAI	26
VI DALIS. EKONOMINĖS RAIDOS SCENARIJAUS IR VALSTYBĖS FINANSŲ DUOMENYS	27

LENTELĖS

1 lentelė. Makroekonominė raida	9
2 lentelė. Išorės prielaidos, taikytos rengiant ERS	10
3 lentelė. Valdžios sektoriaus išlaidos gynybai	11
4 lentelė. Biudžeto projekte numatytų išlaidų atitiktis grynujų išlaidų augimo riboms	12
5 lentelė. Valdžios sektoriaus balansas ir skola.....	12
6 lentelė. Vidutinio laikotarpio valdžios sektoriaus finansų projekcijos	15
7 lentelė. Vidutinio laikotarpio valdžios sektoriaus balansai, proc. BVP	18
8 lentelė. Ekonominės raidos scenarijaus rengimas	26
9 lentelė. Valdžios sektoriaus pajamų, išlaidų ir balanso rodikliai pagal nesikeičiančios politikos scenarijų	27
10 lentelė. Valstybės garantuota skola	28
11 lentelė. Valdžios sektoriaus diskrecinių pajamų priemonių poveikis biudžetui.....	28
12 lentelė. Valstybės ir savivaldybių biudžetų diskrecinių priemonių poveikis išlaidoms	30
13 lentelė. Socialinės apsaugos fondų subsektoriaus biudžetų diskrecinės išlaidų priemonės	32
14 lentelė. Vidutiniu laikotarpiu numatomos fiskalinės rizikos sąrašas.....	32
15 lentelė. EGADP dotacijos.....	33
16 lentelė. EGADP paskolos	34
17 lentelė. Valstybės garantijos	34

SANTRUMPOS

2025 metų biudžetas	Lietuvos Respublikos 2025–2027 metų biudžeto patvirtinimo įstatymas ¹
2026 metų biudžeto projektas	Lietuvos Respublikos 2026–2028 metų biudžeto patvirtinimo įstatymo projektas ²
Biudžeto sistemos pertvarka	Lietuvoje vykdoma biudžeto formavimo ir strateginio planavimo sistemos pertvarka
BVP	bendrasis vidaus produktas. 2026 metų Lietuvos biudžeto projekte naudojama 2024 metų BVP to meto kainomis 78 409,8 mln. eurų reikšmė atitinka naudotąją rengiant ekonominės raidos scenarijų.
COFOG.02	išlaidos gynybai Taikant išlygą gynybos išlaidoms, išlaidos gynybai vertinamos pagal 2013 m. gegužės 21 d. Europos Parlamento ir Tarybos reglamente (ES) Nr. 549/2013 dėl Europos nacionalinių ir regioninių sąskaitų sistemos (ESS2010) nustatytą valstybės funkcijų klasifikatorių – valstybės gynybos funkcijai priskiriamas valdžios sektoriaus išlaidas
COVID-19	COVID-19 liga (koronaviruso infekcija)
ECB	Europos Centrinis Bankas
EGADP	Ekonomikos gaivinimo ir atsparumo didinimo priemonė (angl. <i>Recovery and Resilience Facility</i>) – Europos Sąjungos dotacijų ir paskolų Europos Sąjungos valstybėms narėms priemonė, skirta struktūrinėms reformoms ir susijusioms investicijoms bei žaliajai ir skaitmeninei transformacijai įgyvendinti, nustatyta 2021 m. vasario 12 d. Europos Parlamento ir Tarybos reglamentu (ES) 2021/241, kuriuo nustatoma ekonomikos gaivinimo ir atsparumo didinimo priemonė
EGADP planas	Lietuvos kompleksinių struktūrinių reformų ir į ekonomikos atsigavimą orientuotų investicijų, finansuojamų Ekonomikos gaivinimo ir atsparumo didinimo priemonės lėšomis 2021–2026 metais, rinkinys. Planas patvirtintas 2021 m. liepos 28 d. Europos Sąjungos tarybos sprendimu ir pakeistas 2023 m. lapkričio 10 d. Europos Sąjungos tarybos sprendimu ir 2024 m. spalio 8 d. Europos Sąjungos tarybos sprendimu ³ .
Ekonominės raidos scenarijus (ERS)	Lietuvos Respublikos finansų ministerijos parengtas, 2025 m. rugsėjo 11 d. paskelbtas, fiskalinės institucijos patvirtintas ⁴ ekonominės raidos scenarijus ⁵
ES	Europos Sąjunga
ESS	Europos sąskaitų sistema 2010 (angl. <i>European System of Accounts, 2010, ESA2010</i>), nustatyta 2013 m. gegužės 21 d. Europos Parlamento ir Tarybos reglamentu (ES) Nr. 549/2013 dėl Europos nacionalinių ir regioninių sąskaitų sistemos

¹ Lietuvos Respublikos 2025–2027 metų biudžeto patvirtinimo įstatymas, <https://e-seimas.lrs.lt/portal/legalAct/lt/TAD/c46cb880c13d11ef940bca4d136e126f?positionInSearchResults=0&searchModelUUID=7fb97694-b35d-4515-8b9b-b462162430b6>.

² Lietuvos 2026–2028 metų biudžeto patvirtinimo įstatymo projektas, <https://e-seimas.lrs.lt/portal/legalAct/lt/TAP/84d2cdc0aa8711f09acade6e6b5e7456?jfwid=-cq0mfng14>.

³ Ekonomikos gaivinimo ir atsparumo didinimo planas, <https://data.consilium.europa.eu/doc/document/ST-13498-2024-ADD-1/lt/pdf>.

⁴ Fiskalinės institucijos išvada dėl ekonominės raidos scenarijaus tvirtinimo, <https://www.valstybeskontrole.lt/LT/Product/24357/isvada-del-ekonomines-raidos-scenarijaus-tvirtinimo>.

⁵ Ekonominės raidos scenarijus, <https://finmin.lrv.lt/lt/aktualus-valsybes-finansu-duomenys/ekonomines-raidos-scenarijus/>.

Finansų ministerija	Lietuvos Respublikos finansų ministerija
FSP	Lietuvos vidutinės trukmės laikotarpio (2025–2029 metų) fiskalinis struktūrinis planas, parengtas pagal 2024 m. balandžio 30 d. Tarybos reglamentą (ES) Nr. 2024/1263 dėl veiksmingo ekonominės politikos koordinavimo ir daugiašalės biudžeto priežiūros, kuriuo panaikinamas Tarybos reglamentas (EB) Nr. 1466/97 ⁶ , (toliau – Reglamentas (ES) 2024/1263) ir patvirtintas Lietuvos Respublikos Vyriausybės 2025 m. balandžio 30 d. nutarimu Nr. 255 „Dėl Lietuvos vidutinės trukmės laikotarpio fiskalinio struktūrinio plano ir metinės (2025 metų) pažangos ataskaitos“ ⁷
Fiskalinė institucija	Lietuvos nepriklausoma fiskalinė institucija, kurios funkcijas vykdo Lietuvos Respublikos valstybės kontrolės Biudžeto politikos stebėsenos departamentas ⁸
GPM	gyventojų pajamų mokestis
KAM	Lietuvos Respublikos krašto apsaugos ministerija
LBP	2026 metų Lietuvos biudžeto projektas
MMA	minimalioji mėnesinė alga
NPD	neapmokestinamasis pajamų dydis
PSDF	Privalomojo sveikatos draudimo fondas
PVM	pridėtinės vertės mokestis
SAP	ES Stabilumo ir augimo paktas ⁹
Seimas	Lietuvos Respublikos Seimas
Struktūrinis balansas	valdžios sektoriaus struktūrinis balanso rodiklis (teikiama rodiklio reikšmė rodo struktūrinį perteklių, neigiama – struktūrinį deficitą)
SVKI	vidutinė metinė infliacija, apskaičiuota pagal su kitomis ES valstybėmis narėmis metodiškai suderintą vartotojų kainų indeksą
2025 metų Tarybos rekomendacija Lietuvai	Tarybos rekomendacija dėl Lietuvos ekonominės, socialinės, užimtumo, struktūrinės ir biudžeto politikos ¹⁰
TVF	Tarptautinis valiutos fondas
VDU	vidutinis darbo užmokestis
Vyriausybė	Lietuvos Respublikos Vyriausybė
VMI	Valstybinė mokesčių inspekcija

⁶ **Reglamentas (ES) 2024/1263**, https://eur-lex.europa.eu/legal-content/LT/TXT/PDF/?uri=OJ:L_202401263.

⁷ **Vyriausybės nutarimas, kuriuo patvirtintas FSP**, <https://e-seimas.lrs.lt/portal/legalAct/lt/TAD/c4f65c7125ba11f09cbcab0ff4d74843?positionInSearchResults=2&searchModelUUID=a92df00d-af24-4c2f-a502-1764aff6e8dc>.

⁸ **Fiskalinės institucijos paskyra internete**: <https://www.valstybeskontrolė.lt/LT/BiudzetoStebesena>.

⁹ **SAP** – ES teisės aktų rinkinys, kurių vienas pagrindinių – 2024 m. balandžio 29 d. Europos Parlamento ir Tarybos reglamentas (ES) Nr. 2024/1263 dėl veiksmingo ekonominės politikos koordinavimo ir daugiašalės biudžeto priežiūros, kuriuo panaikinamas Tarybos reglamentas (EB) Nr. 1466/97, https://economy-finance.ec.europa.eu/economic-and-fiscal-governance/stability-and-growth-pact/legal-basis-stability-and-growth-pact_en.

¹⁰ **Tarybos rekomendacija Lietuvai**, https://eur-lex.europa.eu/legal-content/LT/TXT/PDF/?uri=OJ:C_202503989.

IVADAS

Lietuva, vadovaudamasi 2013 m. gegužės 21 d. Europos Parlamento ir ES Tarybos reglamentu (ES) Nr. 473/2013 dėl euro zonos valstybių narių biudžeto planų projektų stebėsenos bei vertinimo ir perviršinio deficito padėties ištaisymo užtikrinimo bendrųjų nuostatų (toliau – Reglamentas Nr. 473/2013) ir šio reglamento taikymą išaiškinančiu dokumentu (angl. *Specifications on the implementation of the Two Pack*¹¹), 2025 m. spalio 23 d. pateikė Europos Komisijai ir Euro grupei LBP, kuris apima planuojamą 2026 metais vykdyti mokesčių ir išlaidų politiką bei jos gaires 2026–2028 metams.

Vadovaudamasi 2024 metų pavasarį pasibaigusios ES ekonominės valdysenos sistemos peržiūros metu priimtu Reglamentu (ES) 2024/1263, Lietuva 2025 m. balandžio 30 d. pateikė Europos Komisijai pirmąjį FSP, kuriame nustatytos valdžios sektoriaus grynujų išlaidų¹² (toliau – grynosios išlaidos) augimo ribos 2025–2029 metams.

2025 m. liepos 8 d. Europos Taryba patvirtino FSP ir FSP nustatytas grynujų išlaidų ribas, paskelbdama rekomendaciją Lietuvai¹³, kaip atitinkančias Reglamento (ES) 2024/1263 nuostatas ir užtikrinančias Lietuvos ilgalaikį viešųjų finansų tvarumą. Pagal FSP ir Tarybos rekomendaciją, 2025–2028 metais grynosios išlaidos vidutiniškai kasmet gali augti apie 5,2 procento.

Lietuva kartu su dalimi kitų ES valstybių narių 2025 metų balandį kreipėsi į Europos Tarybą dėl išlygos nustatymo, reaguodama į poreikį stiprinti savo ir kartu visos ES saugumą ir gynybinius pajėgumus. 2025 m. liepos 8 d. Taryba patvirtino rekomendaciją, kuria Lietuvai 2025–2028 metais leidžiama nukrypti nuo Tarybos patvirtintų grynujų išlaidų augimo ribų – didžiausio galimo grynujų išlaidų augimo tempo¹⁴. Nustatčius išlygą, sudaromos galimybės nukrypti nuo FSP nustatytų grynujų išlaidų augimo ribų ne didesniu negu 1,5 procentinio punkto BVP dydžiu, jeigu šis nuokrypis paaiškinamas išlaidų gynybai padidėjimu, palyginti su šių išlaidų lygiu 2021 metais (toliau – išlyga gynybos išlaidoms). Išlaidos gynybai vertinamos pagal 2013 m. gegužės 21 d. Europos Parlamento ir Tarybos reglamente (ES) Nr. 549/2013 dėl Europos nacionalinių ir regioninių sąskaitų sistemos (ESS2010) nustatytą valstybės funkcijų klasifikatorių – valstybės gynybos funkcijai priskiriamas valdžios sektoriaus išlaidas (COFOG.02).

LBP atitinka 2026 metų biudžeto projektą, valstybės socialinių fondų¹⁵, Privalomojo sveikatos draudimo fondo¹⁶ biudžetų 2026 metų rodiklių patvirtinimo įstatymų projektus, kuriuos Dvidešimtoji Vyriausybė Seimui pateikė 2025 m. spalio 17 d. LBP parengtas taip pat įvertinant 2025 m. rugsėjo 11 d. paskelbtą ekonominės raidos scenarijų. 2026 metų biudžetas parengtas taikant FSP nustatytas ir Europos Tarybos patvirtintas grynujų išlaidų augimo ribas, visa apimtimi taikant išlygą gynybos išlaidoms.

¹¹ **Priimtinių veiksmų kodeksas**, https://ec.europa.eu/economy_finance/economic_governance/sgp/pdf/coc/2014-11-07_two_pack_coc_amended_en.pdf.

¹² **Grynosios išlaidos suprantamos taip**, kaip apibrėžiamos Reglamente (ES) 2024/1263.

¹³ **Tarybos rekomendacija, kuria pritariama Lietuvos nacionaliniam vidutinės trukmės laikotarpio fiskaliniam struktūriniam planui**,

https://eur-lex.europa.eu/legal-content/LT/TXT/HTML/?uri=OJ:C_202503959.

¹⁴ **2025 m. liepos 8 d. Tarybos rekomendacija, kuria Lietuvai leidžiama nukrypti nuo Tarybos pagal Reglamentą (ES) 2024/1263 nustatyto didžiausio grynujų išlaidų augimo tempo**,

https://eur-lex.europa.eu/legal-content/LT/TXT/HTML/?uri=OJ:C_202503969

¹⁵ **Valstybės socialinių fondų biudžetų 2026 metų rodiklių patvirtinimo įstatymo projektas**, <https://e-seimas.lrs.lt/portal/legalAct/lt/TAP/28925cc0ab1c11f09acade6e6b5e7456?positionInSearchResults=0&searchModelUUID=64df6333-9383-4391-9f75-f66126db5828>.

¹⁶ **2026 metų Privalomojo sveikatos draudimo fondo biudžeto rodiklių patvirtinimo įstatymo projektas**, <https://e-seimas.lrs.lt/portal/legalAct/lt/TAP/451a0d40ab1a11f09acade6e6b5e7456?positionInSearchResults=0&searchModelUUID=64df6333-9383-4391-9f75-f66126db5828>.

Rengiant LBP, atsižvelgta ir į Tarybos rekomendaciją Lietuvai, numatoma su EGADP plano priemonių įgyvendinimu susijusias išlaidas ir pajamas, LBP suderintas su Tarybos 2025 metų rekomendacijos Lietuvai 2025–2026 metams įgyvendinimo priemonių rinkiniu¹⁷.

LBP pateikiamos Lietuvos 2025–2028 metų valdžios sektoriaus skolos projekcijos ir valdžios sektoriaus finansų projekcijos pagal formuojamos politikos ir nesikeičiančios politikos scenarijus, įskaitant informaciją apie mokesčių ir išlaidų politikos priemones bei jų numatomą skaitinį poveikį valdžios sektoriaus finansams. LBP apžvelgiama Lietuvos makroekonominė padėtis ir jos perspektyvos.

¹⁷ Tarybos 2025 metų rekomendacijos Lietuvai 2025–2026 įgyvendinimo priemonių rinkinys, [https://eimin.lrv.lt/public/canonical/1760944957/6060/2025-2026%20CSR%20%C4%AFgyvendinimo%20priemoni%C5%B3%20rinkinys_teikimas%20\(003\).pdf](https://eimin.lrv.lt/public/canonical/1760944957/6060/2025-2026%20CSR%20%C4%AFgyvendinimo%20priemoni%C5%B3%20rinkinys_teikimas%20(003).pdf).

I DALIS. MAKROEKONOMINĖ SITUACIJA IR PERSPEKTYVOS

LBP pateikiamas Finansų ministerijos parengtas ERS, paskelbtas 2025 m. rugsėjo 11 d.

Lietuvos BVP 2025 metų pirmąjį pusmetį augo 3,2 procento. Ūkio plėtrą skatino atsigavusios tiek privataus, tiek viešojo sektoriaus investicijos, toliau stiprėjusi gyventojų perkamoji galia ir didėjusios namų ūkių vartojimo išlaidos. BVP augimą slopino neigiamas grynasis eksportas, nulemtas gana nuosaikaus bendro prekių ir paslaugų eksporto ir spartaus importo augimo, nors jį skatino lūkesčių dėl prekybos sąlygų pasikeitimo artimiausioje ateityje paskatintas eksporto į JAV augimas. ERS numatoma, kad Lietuvos BVP 2025 metais augs 2,6 procento. Vėlesnių vidutinio laikotarpio metų raidai įtaką taip pat darys pasikeitusios prielaidos dėl išorės aplinkos, fiskalinės politikos priemonės, pavyzdžiui, mokesčių politikos pokyčiai, arba struktūrinis pokytis – antrosios pensijų kaupimo pakopos pertvarka. Lietuvos ekonomika po spartesnio augimo 2026 metais (3,3 procento) 2027 metais augs lėtesniu tempu (2,3 procento), o vidutinio laikotarpio pabaigoje numatomas 2,7 procento augimo tempas.

Pirmojo 2025 metų pusmečio duomenys rodo, kad samdos procesas sulėtėjo, tačiau įtampa, kylanti dėl darbo jėgos neatitikties darbo rinkos paklausai, išliko. ERS numatoma, kad tinkamos kvalifikacijos darbuotojų trūkumas bus esminis veiksnys, dėl kurio augant ekonomikai nedarbo lygis išliks palyginti aukštas. Projektuojama, kad nedarbo lygis 2025 metais sudarys 7,1 procento, o vidutinio laikotarpio pabaigoje sumažės iki 6,8 procento. Numatoma, kad užimtųjų skaičius nuosaikiai didės: 2025 metais augs 0,1 procento, o 2026 metais, numatant ekonominio aktyvumo padidėjimą, paspartės iki 0,2 procento. Vėlesniais vidutinio laikotarpio metais, vis labiau blėstant teigiamai grynosios migracijos įtakai ir mažėjant darbingo amžiaus gyventojų skaičiui, šio rodiklio procentas išliks artimas 0.

Pirmąjį 2025 metų pusmetį vidutinis mėnesinis bruto darbo užmokestis (be individualiųjų įmonių) šalyje augo 8,4 procento – 0,6 procentinio punkto lėčiau nei tuo pačiu laikotarpiu 2024 metais ir mažiausiai per pastaruosius 5 metus. Darbo užmokesčio augimo lėtėjimo tendencijos buvo stebimos tiek viešajame, tiek privačiame sektoriuje. Atsižvelgus į 2025 metų pirmąjį pusmetį susiformavusias tendencijas bei išliekančią įtampą darbo rinkoje, kylančią dėl tinkamos kvalifikacijos darbuotojų trūkumo, projektuojama, kad vidutinis mėnesinis bruto darbo užmokestis šalyje 2025 metais augs 8,5 procento, o 2026 metais 7,3 procento. Vėlesniais vidutinio laikotarpio metais, neįvertinus naujų sprendimų (rengiant ERS, su biudžetu susiję sprendimai nebuvo žinomi) ir esamų atlyginimų raidos šalyje, darbo užmokesčio augimas vidutinio laikotarpio pabaigoje gali sulėtėti iki 5,7 procento.

ERS numatoma, kad 2025 metais vidutinė metinė infliacija sudarys 3,5 procento. Infliaciją palaikys vidaus veiksniai – stabili infliacija paslaugų sektoriuje, maisto ir nealkoholinių gėrimų kainų augimas ir dėl didesnių akcizų tarifų padidėjusios administruojamos kainos. 2026 metais infliacija sudarys 3,2 procento. Didinantį poveikį turės išgaliosiantys pensijų kaupimo sistemos pakeitimai, kurie, daroma prielaida, laikinai turėtų padidinti vidaus paklausą ir atitinkamai spaudimą kainoms. Dėl išaugusiančios vidaus paklausos šis poveikis sudarys apie 0,3 procentinio punkto. Nuo 2026 metų pradžios keisis kai kurių lengvatinių PVM tarifų taikymas, įskaitant PVM centralizuotai tiekiamai šilumos energijai, dėl kurio infliacijos tempas padidės 0,5 procentinio punkto. Didinantį poveikį infliacijai taip pat turės didesni akcizų tarifai degalams, tabako gaminiams ir alkoholiniams gėrimams. 2027–2028 metais išnykus lengvatinių PVM tarifų taikymo pakeitimų poveikiui ir išsipildžius prielaidai, kad pensijų kaupimo sistemos pokyčiai neturės įtakos, numatoma, kad infliacija sulėtės ir sieks 2,4 procento.

1 lentelė. Makroekonominė raida

			2024 m.	2024 m.	2025 m.	2026m.	2027m.	2028m.
	BVP	ESS kodas	mlrd. eurų	augimo tempas	augimo tempas	augimo tempas	augimo tempas	augimo tempas
1	Realus BVP	B.1*g		2,8	2,6	3,3	2,3	2,7
2	BVP defliatorius			3,4	3,7	3,3	2,7	2,6
3	Nominalus BVP	B.1*g	78,4	6,3	6,4	6,7	5,0	5,4
	Realus BVP komponentai	ESS kodas	mlrd. eurų	augimo tempas	augimo tempas	augimo tempas	augimo tempas	augimo tempas
4	Privataus vartojimo išlaidos	P3		3,5	2,6	4,6	2,1	3,2
5	Valdžios sektoriaus vartojimo išlaidos	P.3		1,4	0,7	0,1	0,1	0,1
6	Bendrojo pagrindinio kapitalo formavimas	P.51		-1,3	7,3	5,2	4,5	4,4
7	Atsargų pokyčiai ir vertybių įsigijimas, neįskaitant pardavimo / perleidimo (proc. BVP)	P.52+ P.53						
8	Prekių ir paslaugų eksportas	P.6		2,1	3,2	2,9	3,3	3,3
9	Prekių ir paslaugų importas	P.7		2,4	6,0	3,7	3,3	3,6
	Įtaka realaus BVP augimui							
10	Galutinė vidaus paklausa			2,9	4,4	3,7	2,2	2,8
11	Atsargų pokyčiai ir vertybių įsigijimas, neįskaitant pardavimo / perleidimo	P.52+ P.53		1,0	1,2	-0,1	-0,1	-0,1
12	Prekių ir paslaugų balansas	B.11		-0,2	-1,7	-0,4	0,2	0,0
	Defliatoriai ir suderintas vartotojų kainų indeksas (SVKI)			augimo tempas	augimo tempas	augimo tempas	augimo tempas	augimo tempas
13	Privataus vartojimo defliatorius			0,8	3,5	3,2	2,4	2,4
14	SVKI			0,9	3,5	3,2	2,4	2,4
15	Valdžios sektoriaus vartojimo defliatorius			12,5	10,0	5,1	4,7	4,4
16	Investicijų defliatorius			2,2	1,9	2,1	2,3	2,3
17	Eksporto kainų defliatorius (prekės ir paslaugos)			0,9	0,5	1,5	1,6	1,6
18	Importo kainų defliatorius (prekės ir paslaugos)			-1,4	-0,7	0,9	1,6	1,6
	Darbo rinka	ESS kodas	lygis	augimo tempas	augimo tempas	augimo tempas	augimo tempas	augimo tempas
19	Užimtumas (1 000 asmenų, nacionalinės sąskaitos)		1 501,4	1,7	0,1	0,2	0,0	0,0
20	Vidutinis per metus dirbtų valandų skaičius, tenkantis vienam užimtajam		1 878,6	1,2	0,5	-0,1	-0,1	-0,1
21	Realus BVP vienam užimtajam			1,0	2,5	3,0	2,3	2,7
22	Realus BVP per darbo valandą			-0,2	2,0	3,2	2,4	2,8
23	Atlygis darbuotojams (mlrd. eurų)		39,8	11,2	8,8	7,5	5,7	5,8
24	Atlygis vienam darbuotojui (= 23 / 19)		26,5	9,3	8,7	7,3	5,7	5,7
				proc.	proc.	proc.	proc.	proc.
25	Nedarbo lygis			7,1	7,1	6,8	6,9	6,8
	Potencialus BVP ir jo komponentai			augimo tempas	augimo tempas	augimo tempas	augimo tempas	augimo tempas
26	Potencialus BVP			2,5	2,4	2,4	2,4	2,4
	Įtaka potencialiam augimui							
27	Darbas			1,2	0,7	0,5	0,2	0,0
28	Kapitalas			1,7	1,8	1,8	1,8	1,8
29	Bendras gamybos veiksmų našumas			-0,4	-0,2	0,2	0,4	0,7
				Proc. pot. BVP	Proc. pot. BVP	Proc. pot. BVP	Proc. pot. BVP	Proc. pot. BVP
30	Produkcijos atotrūkis nuo potencialo			-1,5	-1,2	-0,4	-0,5	-0,2

Šaltinis – Finansų ministerija.

Pastaba. Ekonominės raidos scenarijus paskelbtas 2025 m. rugsėjo 11 d. Statistinių duomenų ir kitos informacijos įtraukimo į scenarijų data – 2025 m. rugsėjo 1 d.

ERS prielaidos dėl išorės aplinkos ir valiutos kurso atitinka TVF¹⁸ 2025 metų liepą ir ECB 2025 metų birželį paskelbtas ekonomines projekcijas ir prielaidas, o prielaidos dėl energijos (naftos ir gamtinių dujų) kainų parengtos remiantis informacija apie ateities sandorių kainas.

2 lentelė. Išorės prielaidos, taikytos rengiant ERS

		2024 m.	2025 m.	2026 m.	2027 m.	2028 m.	
1	Trumpalaikės palūkanų normos	proc., metinis vidurkis	3,9	2,5	2,3	2,4	2,6
2	Ilgalaikės palūkanų normos	proc., metinis vidurkis	3,5	3,6	3,7	3,8	3,9
3	USD/EUR keitimo kursas	metinis vidurkis	1,08	1,11	1,13	1,13	1,13
4	NV/EUR keitimo kursas (tik ne euro zonos valstybėms narėms)	metinis vidurkis	–	–	–	–	–
5	Pasaulio realus BVP (išskyrus ES)	proc., pokytis	3,7	3,3	3,4	3,4	3,4
6	ES realus BVP	proc., pokytis	1,1	1,3	1,4	1,4	1,4
7	Pasaulio importo apimtis (išskyrus ES)	proc., pokytis	–	–	–	–	–
8	Naftos kainos	„Brent“, USD/barelį	80,5	69,0	65,9	65,9	65,9

Šaltiniai: Finansų ministerija, TVF, ECB.

II DALIS. VALDŽIOS SEKTORIAUS FINANSAI

1 SKYRIUS

FISKALINIŲ ĮSIPAREIGOJIMŲ LAIKYMASIS

Grynosios išlaidos naujoje ekonominės valdysenos sistemoje yra pagrindinis rodiklis, taikomas vertinant, kaip ES valstybė narė laikosi prisiimtų, FSP nustatytų ir Tarybos patvirtintų įsipareigojimų, siekdama tvarios valdžios sektoriaus finansų padėties vidutiniu ir ilguoju laikotarpiu.

Grynosios išlaidos, kaip apibrėžiamos Reglamente (ES) 2024/1263, – valdžios sektoriaus išlaidos, neįskaitant išlaidų palūkanoms mokėti, ES programų išlaidų (kurios lygios pajamoms iš ES), nacionalinių išlaidų ES bendrai finansuojamoms programoms finansuoti, ciklinio pobūdžio nedarbo išmokų ir įvertinus diskrecines pajamų priemones.

2025 metų patvirtintam biudžetui ir 2026 metų parengtam biudžeto projektui taikomos FSP 2025–2029 metams nustatytos grynujų išlaidų augimo ribos (4 lentelė). Pagal Reglamentą (ES) 2024/1263, tikrinant planuojamo biudžeto atitiktį ES fiskalinės drausmės taisyklėms, kartu atsižvelgiant ir į išlygą gynybos išlaidoms, vertinamas planuojamų grynujų išlaidų augimo sukaupimas¹⁹ nuokrypis nuo FSP patvirtintų grynujų išlaidų augimo ribų.

2025 metais ES fiskalinės drausmės taisyklių, atsižvelgiant į išlygą gynybos išlaidoms, laikomasi. FSP nustatyta grynujų išlaidų augimo riba 2025 metams yra 6,1 procento. Numatomas 2025 metams 9 procentų grynujų išlaidų augimas suprojektuotas įvertinant 2025 metų biudžeto duomenis ir iki 2025 m. spalio 15 d. turėtą naujausią informaciją apie valdžios sektoriui priskiriamų biudžetų vykdymą (6 lentelė). Didžiausią poveikį grynujų išlaidų augimo tempui 2025 metais turi augančios išlaidos socialinėms išmokoms, darbo užmokesčiui, prekėms ir paslaugoms įsigyti – visų šių išlaidų bendras augimas sudaro 85 procentus viso grynujų išlaidų augimo.

¹⁸ TVF 2025 metų liepos projekcijos, <https://www.imf.org/en/Publications/WEO/Issues/2025/07/29/world-economic-outlook-update-july-2025>.

¹⁹ Sumuojant FSP laikotarpio metų grynujų išlaidų augimo metinius nuokrypius nuo FSP atitinkamiems metams nustatytų grynujų išlaidų.

Numatoma, kad 2025 metais grynųjų išlaidų augimas bus apie 1 procentu BVP didesnis negu FSP nustatyta grynųjų išlaidų augimo riba. Išlaidos gynybai (pagal COFOG.02) 2025 metais, palyginti su baziniais 2021 metais, išauga 1,2 procentinio punkto BVP. Grynųjų išlaidų augimo nuokrypiui esant mažesniai, palyginti su išlaidų gynybai padidėjimu, vertinama, kad nuokrypis yra pateisinamas ir atitinka FSP nustatytą grynųjų išlaidų augimo ribą ir atitinkamai Reglamento (ES) 2024/1263 nuostatas.

2026 metų biudžeto projekte planuojamas grynųjų išlaidų augimas, atsižvelgiant į išlygą gynybos išlaidoms, **2026–2028 metais atitinka ES fiskalinės drausmės taisyklės ir Tarybos rekomendaciją Lietuvai: Didinti bendras išlaidas gynybai bei saugumui ir stiprinti pasirengimą, kartu užtikrinant skolos tvarumą laikantis 2025 m. kovo 6 d. Europos Vadovų Tarybos išvadų. Laikytis 2025 m. liepos 8 d. Tarybos rekomenduoto didžiausio grynųjų išlaidų augimo tempo ir kartu pasinaudoti galimybe pagal nacionalinę nukrypti leidžiančią išlygą didinti gynybos išlaidas.**

Pagal 2026 metų biudžeto projektą, 2026 metais grynųjų išlaidų augimas viršija FSP 2026 metams nustatytą 5,2 procento grynųjų išlaidų augimo ribą ir sudaro 7,4 procento. Pagal numatomas 2025 metų ir 2026 metų biudžeto projekte planuojamas grynąsias išlaidas, 2025–2026 metų sukauptas grynųjų išlaidų augimas (17,1 procento) yra didesnis negu FSP nustatyta 11,6 procento sukauptoji grynųjų išlaidų augimo riba. Šio sukaupto nuokrypio, išreikšto augimo procentu, atitikmuo, išreikštas procentine BVP dalimi, sudarytų apie 1,7 procento BVP.

Lietuva 2026 metais planuoja visa apimtimi taikyti išlygą gynybos išlaidoms, nes planuojamas didesnis negu 1,5 procentinio punkto BVP gynybos išlaidų 2026 metais padidėjimas, palyginti su gynybos išlaidų lygiu 2021 metais (3 lentelė).

3 lentelė. Valdžios sektoriaus išlaidos gynybai

	2021 m. proc. BVP	...	2024 m.	2025 m.	2026 m.	2027 m.	2028 m.
			proc. BVP	proc. BVP	proc. BVP	proc. BVP	proc. BVP
1 Valdžios sektoriaus išlaidos gynybos funkcijai, pinigų srautais	–		3,3	4,1	5,6	5,4	5,1
2 Karinės įrangos, ginklų ir atsargų įsigijimo išlaidų statistinė kaupimo korekcija	–		–0,5	–1,0	–2,0	–1,5	–1,0
3 Valdžios sektoriaus išlaidos gynybai pagal COFOG.02, kaupimo principu	1,8		2,8	3,1	3,6	3,9	4,1

Šaltiniai: Valstybės duomenų agentūra, Finansų ministerija.

2026 metų biudžeto projektu ir kitais valdžios sektorių sudarančiais biudžetais planuojamas valdžios sektoriaus grynųjų išlaidų augimas *ex-ante* yra iš esmės atitinkantis FSP numatytas grynųjų išlaidų augimo ribas, įvertinus tai, kad visa apimtimi taikoma išlyga gynybos išlaidoms (3 lentelė), o planuojamas grynųjų išlaidų augimas tik nežymiai (0,2 procentinio punkto BVP) nukrypsta nuo grynųjų išlaidų augimo ribos (4 lentelė)²⁰.

²⁰ Pagal Reglamentą (ES) 2024/1263, Europos Komisija nukrypimus stebi kontrolinėje sąskaitoje. Pagal Reglamentą 2024/1264, jeigu faktiškai (pagal biudžeto vykdymo duomenis) grynųjų išlaidų augimas nukrypsta nuo FSP patvirtintų grynųjų išlaidų augimo ribų daugiau negu 0,3 procento BVP per metus arba daugiau negu 0,6 procento BVP per pasibaigusius FSP laikotarpio metus, Europos Komisija rengia išvadą pagal SESV 126(3) straipsnį.

4 lentelė. Biudžeto projekte numatytų išlaidų atitiktis grynujų išlaidų augimo riboms

		2025 m.	2026 m.	2027 m.	2028 m.	
FSP numatytos ir Tarybos patvirtintos grynujų išlaidų augimo ribos						
1	Grynujų išlaidų augimo ribos ⁽¹⁾	proc.	6,1	5,2	4,8	4,5
2	Grynujų išlaidų augimo ribos	sukauptas ⁽²⁾ augimo tempas, proc.	6,1	11,6	17,0	22,3
Projekcija pagal 2026 metų biudžeto projektą						
3	Grynujų išlaidų augimas	proc.	9,0	7,4	5,5	5,0
4	Grynujų išlaidų augimas	sukauptas ⁽²⁾ augimo tempas, proc.	9,0	17,1	23,5	29,7
Nuokrypiai						
5	Metinis grynujų išlaidų augimo nuokrypis nuo grynujų išlaidų augimo ribų	proc. BVP	1,0	0,8	0,3	0,2
6	Sukauptas grynujų išlaidų augimo nuokrypis (t. y. metinių grynujų išlaidų augimo nuokrypių suma) ⁽⁵⁾	proc. BVP	1,0	1,7	1,9	2,0
7	Išlygos gynybos išlaidoms apimtis, kuri taikoma	proc. BVP	1,2	1,5	1,5	1,5
8	Sukauptas grynujų išlaidų augimo nuokrypis ⁽³⁾ , įvertinus išlygą gynybos išlaidoms	proc. BVP	-0,2	0,2	0,4	0,5

Šaltinis – Finansų ministerija.

Pastabos:

- Atitinka Tarybos rekomendaciją, kuria pritariama Lietuvos FSP ir FSP pateiktoms grynujų išlaidų augimo riboms.
- Sukauptas augimo tempas yra išlaidų pokytis nuo 2024 metų (baziniai FSP metai).
- Neigiama reikšmė reiškia mažesnes grynąsias išlaidas, negu jos būtų galimos; teigiama reikšmė reiškia didesnes grynąsias išlaidas negu jos būtų galimos. *Ex-post* vertinant grynujų išlaidų augimo atitiktį nustatytoms grynujų išlaidų augimo riboms, galima atitikties paklaida sudarytų iki 0,3 procento BVP (per vienus metus) ir iki 0,6 procento BVP (vertinant sukauptą nuokrypį nuo 2025 metų).
- Skaičiuojant grynujų išlaidų augimą 2025–2028 metais įvertintas 6 lentelėje pateiktas diskrecinių pajamų priemonių poveikis.
- Skaičiai šioje eilutėje gaunami susumavus apskaičiuotus metinius nuokrypius (milijonais eurų) iki tam tikrų metų ir gautą sumą išreiškus BVP procentine dalimi.

Pagal 2026 metų biudžeto projektą ir kitus valdžios sektorių sudarančius planuojamus biudžetus, 2026–2028 metais būtų laikomasi Maastrichto kriterijaus – deficitas neviršytų 3 procentų BVP, tačiau 2026–2028 metais kasmet planuojamas valdžios sektoriaus deficitas lemtų nuosaikiai, tačiau nuolat didėjanti skolos ir BVP santykį (5 lentelė).

5 lentelė. Valdžios sektoriaus balansas ir skola

	2024 m.	2025 m.	2026 m.	2027 m.	2028 m.	
	proc. BVP	proc. BVP	proc. BVP	proc. BVP	proc. BVP	
1	Grynasis skolinimas (+) / skolinimasis (-)	-1,3	-2,2	-2,7	-2,8	-2,8
2	Grynasis skolinimas (+) / skolinimasis (-), jeigu krašto apsaugos srities išlaidos karinei įrangai ir atsargoms įsigyti būtų vertinamos pinigų srautų principu	-1,8	-3,2	-4,7	-4,4	-3,8
3	Struktūrinis balansas	-0,7	-1,7	-2,5	-2,7	-2,7
4	Struktūrinis pirminis balansas	0,1	-0,7	-1,3	-1,3	-1,2
5	Valdžios sektoriaus skola	38,3	39,9	45,1	48,5	50,1
6	Valdžios sektoriaus skolos pokytis	0,9	1,7	5,1	3,5	1,6

Šaltiniai: Valstybės duomenų agentūra, Finansų ministerija.

Pastabos:

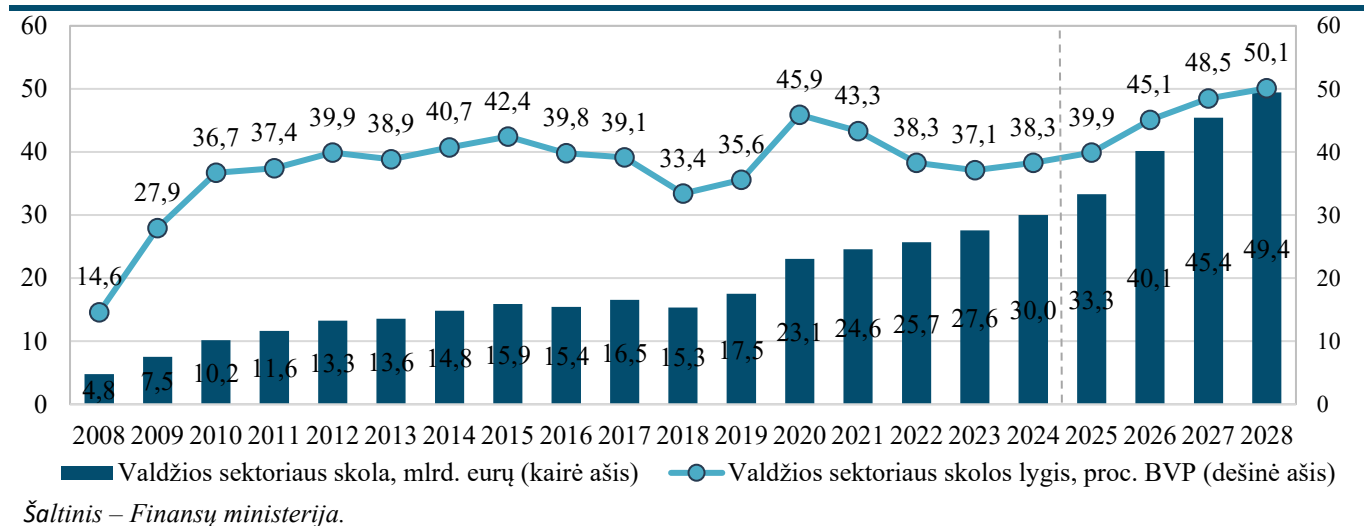
- Dėl apvalinimo eilučių sumos gali nesutapti su detaliais duomenimis.
- Projekcija atitinka 2025 metais projektuojamus ir 2026 metų biudžeto projektu 2026–2028 metais planuojamus grynujų išlaidų augimo rodiklius ir rengiant 2026 metų biudžeto projektą turimą naujausią valdžios sektoriaus pajamų projekciją.

Remiantis LBP rengimo metu turima vidutinio laikotarpio valdžios sektoriaus balanso projekcija, numatoma, kad valdžios sektoriaus skola 2026 metų pabaigoje sudarys 45,1 procento BVP ir bus 5,1 procentinio punkto didesnė negu 2025 metų pabaigoje (39,9 procento BVP, 1 paveikslas).

Projektuojama, kad valdžios sektoriaus skola vidutinio laikotarpio metais didės ir 2028 metų pabaigoje sudarys apie 50,1 procento BVP. Pagrindinė skolos augimo priežastis – valstybės biudžeto deficito (pinigų principu) finansavimas, kuris yra didesnis nei centrinės valdžios subsektoriaus deficitas, apskaičiuotas pagal ESS metodiką (kaupimo principu).

Be to, socialinių fondų perteklius nukreipiamas į Valstybinio socialinio draudimo fondo rezervą, todėl šios lėšos nėra naudojamos valstybės skolai mažinti.

1 paveikslas. Valdžios sektoriaus skola

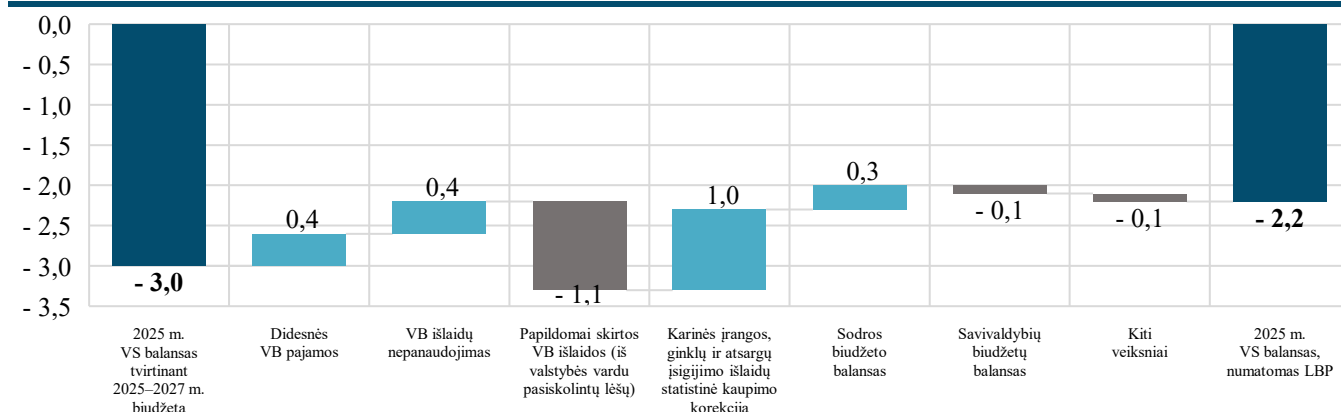


2 SKYRIUS

VALDŽIOS SEKTORIAUS FINANSŲ PROJEKCIJA

2025 metų biudžete buvo nustatyta, kad 2025 metais valdžios sektoriaus deficitas turi būti ne didesnis negu 3 procentai BVP. Įvertinus LBP rengimo metu turėtus naujausius duomenis apie valdžios sektoriui priskiriamų biudžetų pajamų ir išlaidų planų vykdymą, numatoma, kad **2025 metais valdžios sektoriaus deficitas gali siekti 2,2 procento BVP**. Mažesnio, negu nustatyta 2025 metų biudžete, deficito pagrindinė priežastis – geresni socialinio draudimo fondų ir centrinės valdžios subsektorių balansai. Sparčiau, negu projektuota 2025 metų biudžeto rengimo metu, Lietuvoje augant darbo užmokesčio fondui, numatomos didesnės, negu planuota, šių subsektorių pajamos atitinkamai iš socialinio draudimo įmokų ir GPM. Be to, projektuojamos mažesnės, nei planuota, valstybės biudžeto išlaidos, kurias iš dalies atsveria papildomai iš valstybės vardu pasiskolintų lėšų skirtos sumos. Taip pat įvertintas Krašto apsaugos ministerijos išlaidų, įvertintų kaupimo principu, pokytis (2 paveikslas).

2 paveikslas. Veiksniai, turintys poveikį 2025 metų valdžios sektoriaus balansui, proc. BVP

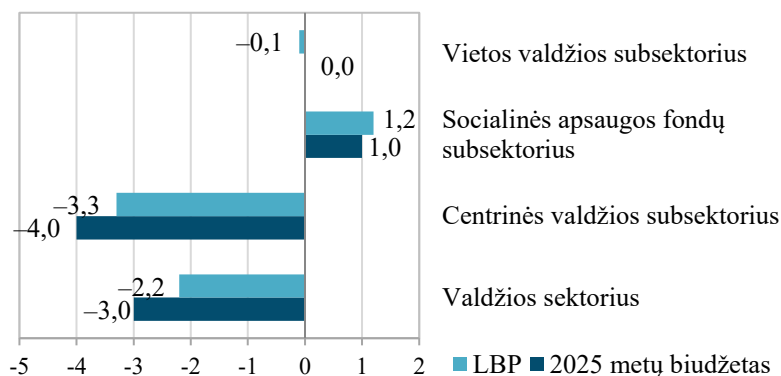


Šaltinis – Finansų ministerija.

Pastaba. VS – valdžios sektorius; VB – valstybės biudžetas.

Beveik visas valdžios sektoriaus deficitas susidaro centrinės valdžios subsektoriuje (3 paveikslas), pajamoms augant lėčiau, negu didėja išlaidos. Tačiau dėl didesnių numatomų valdžios sektoriaus pajamų ir galimų mažesnių, negu suplanuota 2025 metų biudžete, išlaidų numatomas 2,2 procento BVP valdžios sektoriaus balansas yra 0,8 procentinio punkto BVP geresnis, negu planuota 2025 metų biudžeto rengimo metu.

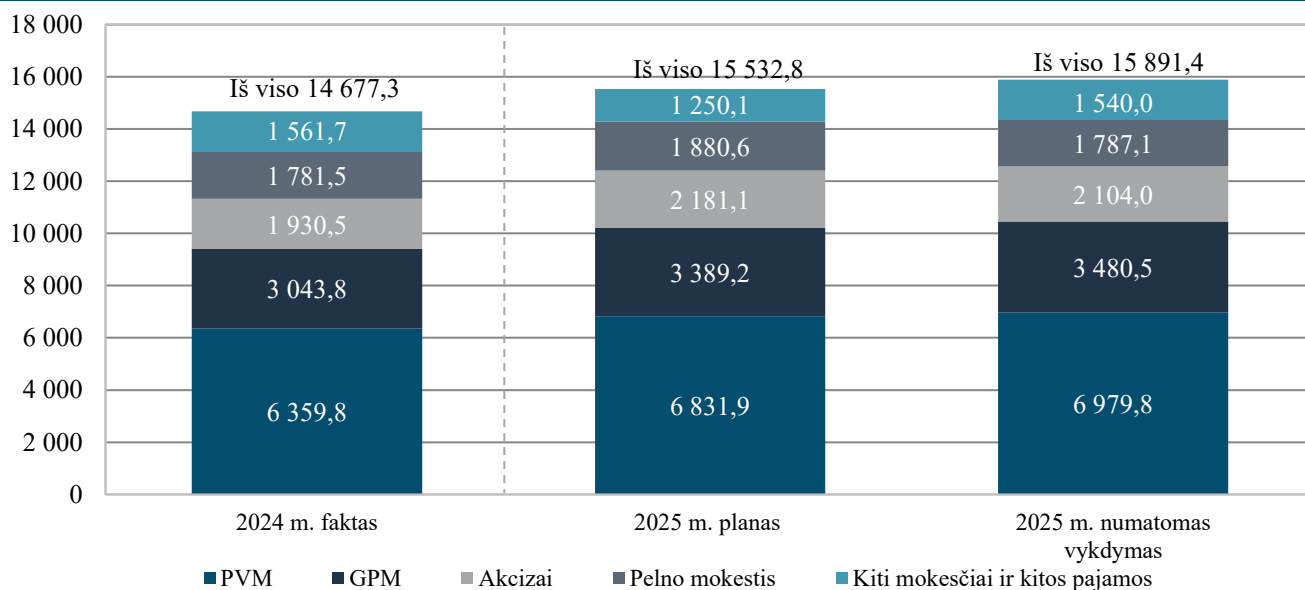
3 paveikslas. 2025 metų valdžios sektoriaus ir subsektorių balansai, proc. BVP



Šaltinis – Finansų ministerija.

Numatoma, kad patvirtintas 2025 metų valstybės biudžeto pajamų planas (pinigų srautų principu), neįskaitant ES ir kitos tarptautinės finansinės paramos lėšų, bus viršytas apie 358,6 mln. eurų iš esmės dėl geresnio, nei planuota, GPM, PVM, Lietuvos banko pelno įmokų, dividendų, biudžetinių įstaigų pajamų už prekes ir paslaugas bei sandorių dėl materialiojo ir nematerialiojo turto realizavimo pajamų surinkimo. Šios pajamos atsvers mažesnę, negu planuota, pajamų iš akcizų ir pelno mokesčio surinkimą (4 paveikslas).

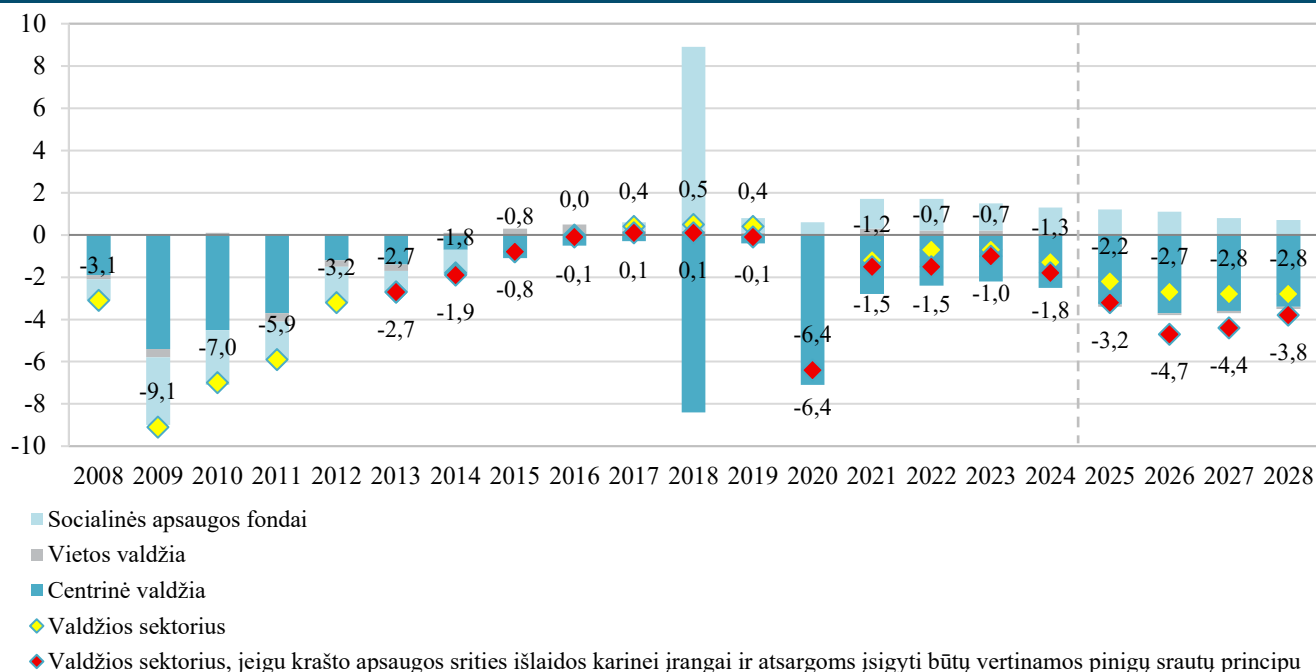
4 paveikslas. Valstybės biudžeto pajamos 2024 ir 2025 metais, mln. eurų



Šaltinis – Finansų ministerija.

2026 metams planuojamas 2,7 procento BVP valdžios sektoriaus deficitas (5 paveikslas). Kaip ir 2025 metais, valdžios sektoriaus deficitas susidaro centrinės valdžios subsektoriuje (3,7 procento BVP), kuri šiek tiek (0,1 procento BVP) padidina vietos valdžios subsektoriaus deficitą. Valdžios sektoriaus balanso deficito dalį iš dalies atsveria socialinio draudimo fondų subsektoriaus perteklius (1,1 procento BVP).

5 paveikslas. 2008–2028 metų valdžios sektoriaus ir subsektorių balansai, proc. BVP



Šaltiniai: Valstybės duomenų agentūra, Finansų ministerija.

Pastaba. Krašto apsaugos srities išlaidos karinei įrangai ir atsargoms įsigyti kaupimo principu vertinamos nuo 2013 m.

2027–2028 metais, atsižvelgiant į 2025 metais vykdomą ir valdžios sektoriui priskiriamais biudžetais 2026 metais numatomą vykdyti mokesčių ir išlaidų politiką ir jos numatomą poveikį vidutinio laikotarpio metais, **valdžios sektoriaus deficitą nemažėtų** ir sudarytų atitinkamai po 2,8 procento BVP. Informacija apie priemones ir jų numatomą poveikį valdžios sektoriaus pajamoms ir išlaidoms pateikta LBP VI dalyje.

6 lentelė. Vidutinio laikotarpio valdžios sektoriaus finansų projekcijos

			2024 m.	2024 m.	2025 m.	2026 m.	2026 m.	2027 m.	2028 m.
	Pajamos	ESS kodas	mln. eurų	proc. BVP	proc. BVP	mln. eurų	proc. BVP	proc. BVP	proc. BVP
1	Gamybos ir importo mokesčiai	D.2	9 154,2	11,7	11,8	10 708,4	12,0	12,2	12,0
2	Einamieji pajamų, turto ir kiti mokesčiai	D.5	8 391,6	10,7	10,8	10 226,8	11,5	12,0	12,2
3	Socialinės įmokos	D.61	8 690,4	11,1	11,4	10 230,5	11,5	11,6	11,7
4	Kitos einamosios pajamos	(P.11 + P.12 + P.131) + D.39 + D.4 + D.7	3 335,7	4,3	4,5	3 834,3	4,3	3,6	3,0
5	Kapitalo mokesčiai	D.91	4,3	0,0	0,0	39,9	0,0	0,1	0,1
6	Kitos kapitalo pajamos	D.92 + D.99	548,6	0,7	0,8	718,6	0,8	0,6	0,5
7	Bendrosios pajamos (= 1 + 2 + 3 + 4 + 5 + 6)	TR	30 124,8	38,4	39,3	35 758,5	40,1	40,0	39,5
8	Iš jų pervedimai iš ES (sukauptos pajamos, ne grynieji pinigai)	D.7EU + D.9EU	992,4	1,3	1,8	1 906,5	2,1	1,3	0,9
9	Bendrosios pajamos, išskyrus pervedimus iš ES (= 7 – 8)		29 132,4	37,2	37,5	33 852,0	38,0	38,7	38,6
10	Diskrecinės pajamų priemonės (priaugis, išskyrus ES finansuojamas priemones)		106,9	0,1	0,2	368,1	0,4	0,6	-0,1
10b	Iš jų dėl pervedimų iš ES		0	0	0	0	0	0	0
11	Vienkartinės pajamos, įtrauktos į projekcijas, (lygiai, išskyrus iš ES finansuojamas priemones)		-0,2	0,0	0,0	-1,1	0,0	0,0	0,0

			2024 m.	2024 m.	2025 m.	2026 m.	2026 m.	2027 m.	2028 m.
	Išlaidos	ESS kodas	mln. eurų	proc. BVP	proc. BVP	mln. eurų	proc. BVP	proc. BVP	proc. BVP
12	Atlygis darbuotojams	D.1	9 148,6	11,7	11,8	10 469,1	11,8	11,6	11,3
13	Tarpinis vartojimas	P.2	3 469,0	4,4	4,8	4 586,8	5,1	5,0	4,9
14	Palūkanų išlaidos	D.41	629,9	0,8	1,0	1 085,9	1,2	1,4	1,5
15	Socialinės išmokos, išskyrus socialinius pervedimus natūra	D.62	10 213,2	13,0	14,1	12 826,4	14,4	14,9	15,1
16	Socialiniai pervedimai natūra per rinkos gamintojus	D.632	1 881,2	2,4	2,3	2 006,4	2,3	2,3	2,3
17	Subsidijos	D.3	203,1	0,3	0,3	285,0	0,3	0,3	0,3
18	Kitos einamosios išlaidos	D.29+ (D.4 – D.41) + D.5 + D.7 + D.8	1 672,0	2,1	1,8	1 608,3	1,8	2,1	1,9
19	Bendrojo pagrindinio kapitalo formavimas	P.51	3 326,5	4,2	4,8	5 010,1	5,6	5,0	4,7
20	Iš jų nacionalinėmis lėšomis finansuojamos viešosios investicijos		2 783,0	3,5	3,6	3 670,5	4,1	4,2	4,3
21	Kapitalo pervedimai	D.9	471,0	0,6	0,5	149,2	0,2	0,2	0,2
22	Kitos kapitalo išlaidos	P.52 + P.53 + NP	122,5	0,2	0,1	93,0	0,1	0,1	0,1
23	Bendrosios išlaidos (= 12 + 13 + 14 + 15 + 16 + 17 + 18 + 19 + 21 + 22)	TE	31 137,0	39,7	41,6	38 120,1	42,8	42,9	42,3
24	Iš jų pervedimais iš ES finansuojamos išlaidos (= 8)	D.7EU + D.9EU	992,4	1,3	1,8	1 906,5	2,1	1,3	0,9
25	Nacionalinėmis lėšomis finansuojamos išlaidos (= 23 – 24)		30 144,6	38,4	39,7	36 213,6	40,7	41,5	41,4
26	Bendrojo finansavimo išlaidos*, finansuojamos nacionalinėmis lėšomis		144,1	0,2	0,2	264,4	0,3	0,3	0,2
27	Ciklinio pobūdžio nedarbo išmokos		42,7	0,1	0,1	15,7	0,0	0,0	0,0
28	Vienkartinės išlaidos, įtrauktos į projekcijas, (lygiai, išskyrus ES finansuojamas priemones)		-0,1	0,0	0,0	0,1	0,0	0,0	0,0
29	Grynosios išlaidos (prieš pajamų priemones) (= 25 – 26 – 27 – 28 – 14)		29 328,1	37,4	38,5	34 847,5	39,1	39,9	39,7
	Grynosios nacionalinėmis lėšomis finansuojamos pirminės išlaidos				pokytis		pokytis	pokytis	pokytis
30	Grynujų išlaidų augimas				9,0		7,4	5,5	5,0
	Balansai	ESS kodas	mln. eurų	proc. BVP	proc. BVP	mln. eurų	proc. BVP	proc. BVP	proc. BVP
31	Grynasis skolinimas (+) / skolinimasis (-) (= 7 – 23)	B.9	-1 012,2	-1,3	-2,2	-2 361,6	-2,7	-2,8	-2,8
	Balansai pagal subsektorius	ESS kodas	mln. eurų	proc. BVP	proc. BVP	mln. eurų	proc. BVP	proc. BVP	proc. BVP
31a	Centrinė valdžia	B.9 (S.1311)	-1 997,9	-2,5	-3,3	-3 266,2	-3,7	-3,6	-3,4
31b	Krašto valdžia	B.9 (S.1312)	-	-	-	-	-	-	-
31c	Vietos valdžia	B.9 (S.1313)	-16,2	0,0	-0,1	-50,0	-0,1	-0,1	-0,1
31d	Socialinės apsaugos fondai	B.9 (S.1314)	1 002,0	1,3	1,2	954,6	1,1	0,8	0,7
32	Pirminis balansas (= 31 + 14)	B.9-D.41p	-382,3	-0,5	-1,2	-1 275,7	-1,4	-1,5	-1,3
	Koregavimas pagal ciklą			proc. BVP	proc. BVP		proc. BVP	proc. BVP	proc. BVP
33	Struktūrinis balansas			-0,7	-1,7		-2,5	-2,7	-2,7
34	Struktūrinis pirminis balansas			0,1	-0,7		-1,3	-1,3	-1,2
	Skola		mln. eurų	proc. BVP	proc. BVP		proc. BVP	proc. BVP	proc. BVP
35	Valdžios sektoriaus skola		29 992,2	38,3	39,9	40 142,2	45,1	48,5	50,1
36	Valdžios sektoriaus skolos pokytis		2 411,7	0,9	1,7	6 809,1	5,1	3,5	1,6

			2024 m.	2024 m.	2025 m.	2026 m.	2026 m.	2027 m.	2028 m.
37	Valdžios sektoriaus skolą lemiantys veiksniai								
38	Pirminis balansas (= -32)			0,5	1,2		1,4	1,5	1,3
39	Sniego kamuolio efektas			-1,4	-1,3		-1,3	-0,8	-1,0
40	Palūkanų išlaidos (= 14)			0,8	1,0		1,2	1,4	1,5
41	Augimas			-1,0	-1,0		-1,2	-1,0	-1,3
42	Infliacija			-1,2	-1,4		-1,3	-1,2	-1,2
43	Skolos pokyčio tikslinimas (= 36 - 38 - 39)			1,8	1,8		5,0	2,8	1,3
44	Numanoma skolos palūkanų norma (= 14 / SKOLA (t-1))			2,3	2,7		3,3	3,2	3,3
	Gynybos išlaidos		mln. eurų	proc. BVP	proc. BVP		proc. BVP	proc. BVP	proc. BVP
45	Gynybos išlaidos	COFOG.02	2 214,1	2,8	3,1		3,6	3,9	4,1
46	Iš kurių gynybos investicijos	COFOG.02, P.51g	797,1	1,0	0,7		1,1	1,2	1,2

Šaltiniai: Valstybės duomenų agentūra, Finansų ministerija.

Pastabos:

1. Pagal 2021–2027 metų finansinę perspektyvą, nacionalinio bendrojo finansavimo lėšos apima 10 fondų (priemonių), kurie kartu sudaro bendrojo finansavimo išlaidas: Europos regioninės plėtros fondo, „Europos socialinio fondo +“, Sanglaudos fondo, Teisingos pertvarkos fondo, Europos jūrų reikalų, žvejybos ir akvakultūros fondo, Prieglobsčio, migracijos ir integracijos fondo, Vidaus saugumo fondo, Sienų valdymo ir vizų politikos finansinės paramos priemonės, Europos žemės ūkio fondo kaimo plėtrai, Europos infrastruktūros tinklų priemonės.

2. Dėl apvalinimo bendros sumos gali nesutapti su detaliais duomenimis.

Planuojant 2026 metų valstybės biudžeto pajamas, įvertintas numatomas pajamų surinkimas 2025 metais, ERS, mokesčių bazių raida, pajamų netekimas dėl galiojančių mokesčių lengvatų ir specialiųjų sąlygų. Planuojama, kad valstybės biudžeto pajamos, įvertintos kaupimo principu, neįskaitant ES ir kitos tarptautinės finansinės paramos lėšų, 2026 metais, palyginti su 2025 metais numatomomis gauti pajamomis, didės 1 517,1 mln. eurų.

Rengiant pajamų planą, įvertinti ir mokesčių politikos pokyčiai, tiek priimti 2025 metais (įsigaliojantys nuo 2026 m. sausio 1 d.), tiek veikiantys 2026 metų pajamas dėl anksčiau priimtų sprendimų. Šių priemonių fiskalinis poveikis pateikiamas 11 lentelėje.

Valdžios sektoriaus pajamos 2026 metais sudarys 40,1 procento BVP, jos, įvertintos kaupimo principu, tačiau nevertinant ES ir kitos tarptautinės finansinės paramos lėšų, palyginti su 2025 metais numatomomis pajamomis, didės 2 542,2 mln. eurų, arba 8,1 procento.

2026 metais valdžios sektoriaus išlaidos sudarys 42,8 procento BVP, jos, įvertintos kaupimo principu, tačiau nevertinant ES ir kitos tarptautinės finansinės paramos lėšų, didės 3 056,8 mln. eurų, arba 9,2 procento, palyginti su 2025 metais numatomomis išlaidomis (6 lentelė). Jeigu krašto apsaugos srities išlaidos karinei įrangai ir atsargoms įsigyti būtų vertinamos pinigų srautų principu, 2026 metais valdžios sektoriaus išlaidos, nevertinant ES ir kitos tarptautinės finansinės paramos lėšų, didėtų 4 019,2 mln. eurų, arba 11,8 procento, palyginti su 2025 metais numatomomis išlaidomis.

2026 metais, palyginti su 2025 metais, valdžios sektoriaus išlaidos didėja dėl didesnių išlaidų, finansuojamų ES ir kitos tarptautinės finansinės paramos lėšomis, sumų²¹, dėl didėjančių išlaidų šalies gynybai stiprinti, taip pat išlaidų augimą lemia ir diskreciniai sprendimai, susiję su darbo užmokesčio, socialinių išmokų, įskaitant pensijas, didinimu.

²¹ Valdžios sektoriaus išlaidos, finansuojamos ES ir kitos tarptautinės paramos lėšomis, neveikia valdžios sektoriaus balanso, tačiau keičia bendrą išlaidų lygį.

Struktūrinis balansas

Numatoma, kad **2025 metų struktūrinis deficitas** sudarys 1,7 procento BVP (7 lentelė). Pirminio struktūrinio balanso –0,7 procento BVP reikšmė rodo ekspansinę fiskalinę padėtį. Numatoma, kad 2024 metų 0,1 procento BVP struktūrinis perteklius 2025 metais virs pirminiu struktūriniu deficitu. Pirminio struktūrinio balanso blogėjimą lems 0,9 procentinio punkto BVP nominalaus valdžios sektoriaus balanso pokytis. 2026 metais numatomas –2,5 procento BVP struktūrinis balansas. 2026 metų struktūrinis pirminis 1,3 procento BVP deficitas rodo planuojamą ekspansinę fiskalinę padėtį.

2027–2028 metais struktūrinis deficitas daugiausia dėl nemažėjančio nominalaus valdžios sektoriaus deficito nesumažėtų ir sudarytų vidutiniškai apie –2,7 procentinio punkto BVP.

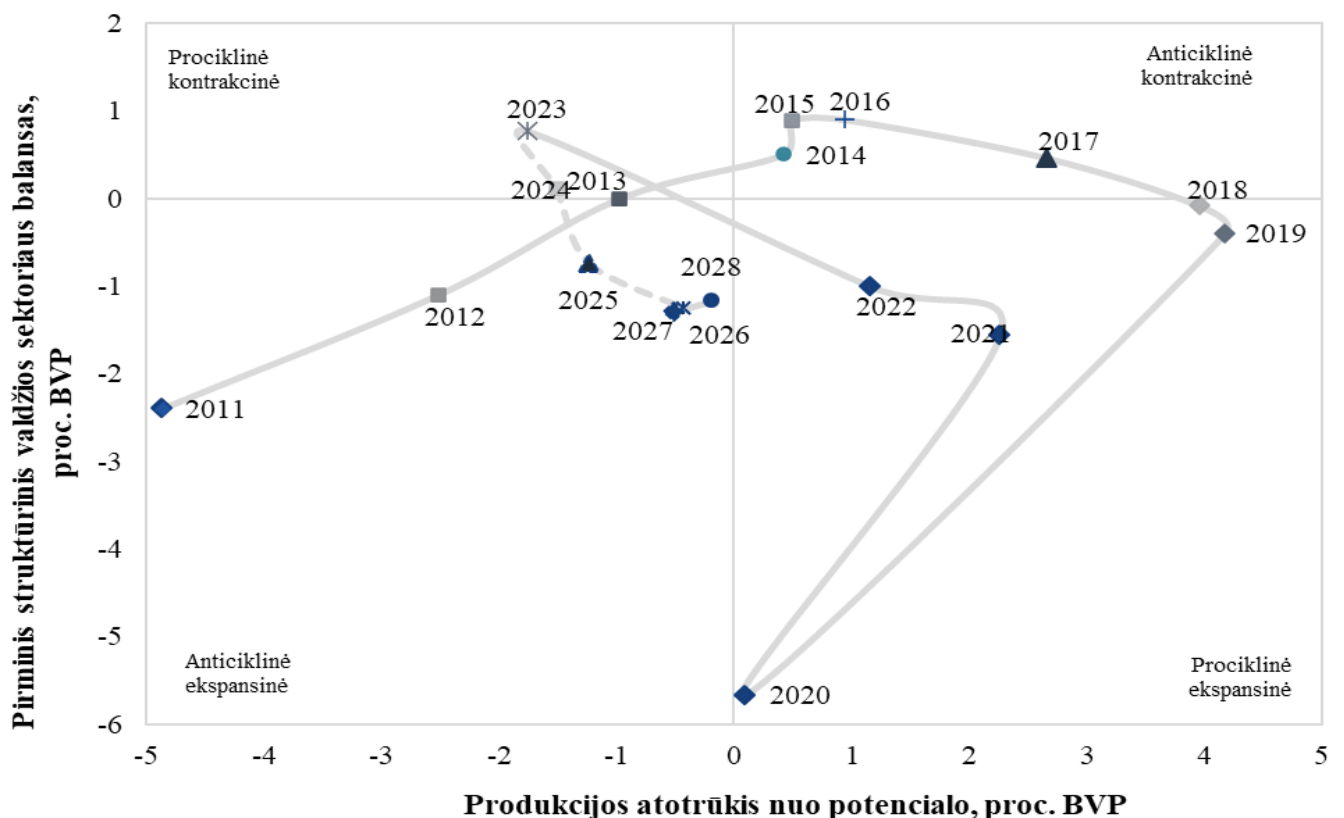
7 lentelė. Vidutinio laikotarpio valdžios sektoriaus balansas, proc. BVP

Rodiklio pavadinimas	2024 m.	2025 m.	2026 m.	2027 m.	2028 m.
Valdžios sektoriaus balansas (nominalus)	–1,3	–2,2	–2,7	–2,8	–2,8
Struktūrinis balansas	–0,7	–1,7	–2,5	–2,7	–2,7
Pirminis struktūrinis balansas	0,1	–0,7	–1,3	–1,3	–1,2

Šaltinis – Finansų ministerija.

Pagal ERS projektuojama, kad visu 2025–2028 metų laikotarpiu produkcijos atotrūkis nuo potencialo išliks neigiamas, tačiau trauksis (artės prie 0).

6 paveikslas. Fiskalinė padėtis



Šaltiniai: Valstybės duomenų agentūra ir Finansų ministerija.

LBP pateikti 2026–2028 metų valdžios sektoriaus finansų rodikliai gali keistis, jeigu pasitvirtins ERS teigiamos ir (arba) neigiamos rizikos, fiskalinės ar kitos rizikos. Rizikų sąrašas pateiktas 14 lentelėje.

3 SKYRIUS MOKESČIŲ IR IŠLAIDŲ POLITIKA

Mokesčių politika

Kompleksiškai įgyvendinant Devynioliktosios Lietuvos Respublikos Vyriausybės programos, kuriai pritarta Lietuvos Respublikos Seimo 2024 m. gruodžio 12 d. nutarimu Nr. XV-54 „Dėl Devynioliktosios Lietuvos Respublikos Vyriausybės programos“, nuostatas, susijusias su valstybės finansinių pajėgumų stiprinimu, taip pat su efektyvesnės, skaidresnės, socialiai teisingesnės mokesčių sistemos kūrimu, mokestinių prievolių palengvinimu, savivaldybių ekonominio ir finansinio savarankiškumo didinimu, bei siekiant prisidėti prie valstybės gynybos finansavimo, 2025 metais buvo parengti ir Seimo priimti **mokesčių įstatymų pakeitimai, įsigaliosiantys nuo 2026 m. sausio 1 d.:**

Lietuvos Respublikos pelno mokesčio įstatymo pakeitimai²²:

- 1 procentiniu punktu padidinami pelno mokesčio tarifai, t. y. vietoj šiuo metu taikomų standartinio 16 procentų ir lengvatinio 6 procentų atitinkamai nustatyti 17 procentų ir 7 procentų pelno mokesčio tarifai;
- nustatoma momentinio tam tikro ilgalaikio turto²³ įsigijimo kainos atskaitymo galimybė;
- nustatoma teisė atskaityti pagal sudarytas trišales sutartis mokamas stipendijas studentams, studijuojantiems pagal matematikos, gyvybės, inžinerijos ar technologijų mokslų studijų kryptių grupės studijų programas, (iki 2 500 eurų per mokestinį laikotarpį), taip pat stipendijas tyrėjams, vykdančioms mokslinių tyrimų ir eksperimentinės plėtros projektą, (neribojant sumos);
- nuo 1 iki 2 metų pailginamas laikotarpis, kuriuo taikomas 0 procentų pelno mokesčio tarifas naujai įkurto verslo apmokestinamajam pelnui;
- atsisakoma 10 darbuotojų skaičiaus kriterijaus reikalavimo taikant lengvatinį pelno mokesčio tarifą;
- suvienodinami mokestinių nuostolių atskaitomos sumos ribojimai – nuostolių perdavimo tarp įmonių grupės įmonių atvejais taikant 70 procentų apmokestinamųjų pajamų
- ribą, kaip ir perkeliant įmonės nuosavus nuostolius.

Lietuvos Respublikos gyventojų pajamų mokesčio pakeitimai²⁴:

- nustatomi vienodi progresiniai GPM tarifai visoms pajamoms (išskyrus dividendus ir kitas pajamas, kurioms siūloma taikyti 15 procentų tarifą, bei su žemės ūkio veikla susijusias pajamas):
 - pajamoms iki 36 VDU taikomas 20 procentų tarifas, sumuojant skirtingų rūšių pajamas, tačiau išlaikant lengvatas, skirtas mažų pajamų gavėjams;
 - pajamoms nuo 36 iki 60 VDU taikomas 25 procentų tarifas, sumuojant skirtingų rūšių pajamas;
 - pajamoms nuo 60 VDU taikomas 32 procentų tarifas, sumuojant skirtingų rūšių pajamas.
- nustatomi atskiri progresiniai tarifai su žemės ūkio veikla susijusioms pajamoms:
 - pajamoms iki 60 VDU taikomas 15 procentų tarifas, sumuojant skirtingų rūšių pajamas;

²² 2025 m. birželio 17 d. Seimo priimtas Pelno mokesčio įstatymo pakeitimo įstatymas Nr. XV-285, nuoroda: [XV-285 Lietuvos Respublikos pelno mokesčio įstatymo Nr. IX-675 5, 17, 18, 30, 33, 34, 35, 38-2, 41, 43, ...](#)

²³ Priskirto šioms ilgalaikio turto grupėms: „mašinos ir įrenginiai“, „įrenginiai (statiniai, gręžiniai ir kt.)“, „kompiuterinė technika ir ryšių priemonės (kompiuteriai, jų tinklai ir įranga)“, „programinė įranga“, „įsigytos teisės“, ir ilgalaikio turto grupės „kroviniai automobiliai, priekabos ir puspriekabės, autobusai – ne senesni kaip 5 metų“ turtui – kroviniams automobiliams, priekaboms ir puspriekabėms.

²⁴ 2025 m. birželio 26 d. Seimo priimtas Gyventojų pajamų mokesčio įstatymo pakeitimo įstatymas Nr. XV-343, nuoroda: XV-343 Lietuvos Respublikos gyventojų pajamų mokesčio įstatymo Nr. IX-1007 6, 13-1, 16, 17, 18, 18-2, 19....

- pajamoms nuo 60 VDU taikomas 20 procentų tarifas, sumuojant skirtingų rūšių pajamas.
- išlaikomos lengvatos, skirtos mažesnių pajamų gavėjams:
 - mažėjantis NPD darbo pajamoms iki 2 562,49 euro;
 - 5 procentų tarifas pajamoms iš netauriųjų metalų pardavimo, neviršijančioms 12 VDU;
 - 15 procentų tarifas kitoms pajamoms, neviršijančioms 12 VDU;
 - mokesčio kreditas individualios veiklos apmokestinamosioms pajamoms (pelnei): kreditas taikomas praplečiant jį nuo 35 000 iki 42 500 eurų, dėl ko gyventojams, uždirbantiems iki 35 000 eurų, GPM našta nesikeis;

- nustatomas 15 procentų tarifas (taikomas nepriklausomai nuo pajamų dydžio, kartu neįskaičiuojant tokių pajamų į metines pajamas, nuo kurių dydžio priklauso progresinio tarifo dydis) pajamoms iš paskirstytojo pelno (dividendams), 5 metus išlaikytų akcijų (dalių, pajų) pardavimo pajamoms, tam tikrų rūšių išmokoms (pvz., ligos, motinystės ir kt.), pajamoms, gautoms per investicinę sąskaitą, pajamoms, gautoms už akcijas, įsigytas pagal pasirinkimo sandorius iš darbdavio arba už kitas akcijas, jei darbuotojas šias akcijas pardavė ar kitaip perleido ne anksčiau kaip po 3 metų;

- GPM lengvatų peržiūra:
 - darbo pajamoms, viršijančioms 2 562,49 euro, netaikomas NPD;
 - neapmokestinamosioms pajamoms priskiriamos įmonės mokamos stipendijos tyrėjams, vykdančioms mokslinių tyrimų ir eksperimentinės plėtros projektą, kai yra pasirašyta trišalė sutartis tarp įmonės, aukštosios mokyklos ar mokslinių tyrimų instituto ir tyrėjo;
 - ribojama lengvata darbdavio darbuotojo naudai sumokėtoms papildomo (savanoriško) sveikatos draudimo įmokoms, nustatant, kad neapmokestinamosioms pajamoms priskiriama 350 eurų per metus neviršijanti įmokų suma;
 - neapmokestinamosioms pajamoms priskiriamos 5 metus (vietoj galiojančių 10 metų) išlaikyto nekilnojamojo turto pardavimo pajamos;
 - įvestas papildomas neapmokestinamasis dydis asmenims, gaunantiems darbo pajamas, arba papildomas pajamų mokesčio kreditas asmenims, gaunantiems individualios veiklos pajamas, kuris taikomas tėvams, auginantiems vaikus (nuo 2027 metų, taikant 1 044 eurų papildomą NPD arba papildomą 208,8 euro pajamų mokesčio kreditą už kiekvieną auginamą vaiką (įvaikį, globotinį) metams);
 - fiksuoto dydžio pajamų mokestis taikomas 50 000 eurų (vietoj galiojančių 45 000 eurų) per mokestinį laikotarpį neviršijančioms individualios veiklos pajamoms;
 - neapmokestinamosioms pajamoms priskiriamos 1/4 metinio NPD (2 241 euro vietoj galiojančių 1 750 eurų) per mokestinį laikotarpį neviršijančios pajamos, gautos kaip atlygis teikiant paslaugas pagal paslaugų kvitą.

Lietuvos Respublikos nekilnojamojo turto mokesčio įstatymo pakeitimai²⁵:

- keičiamas gyventojų nekomercinio nekilnojamojo turto apmokestinimo modelis:
 - pagrindiniam gyvenamajam būstui (gyvenamosios paskirties būstas arba kitos paskirties būstas, kuriame deklaruota gyvenamoji vieta) neapmokestinamąjį dydį, ne mažesnę kaip 450 000 eurų, ir tarifus nuo 0,1 iki 1 procento nustato savivaldybių tarybos, atsižvelgdamos į įstatyme nustatytus kriterijus. Mokestis įskaitomas į savivaldybių biudžetus.

²⁵ 2025 m. birželio 26 d. Seimo priimtas Nekilnojamojo turto mokesčio įstatymo pakeitimo įstatymas Nr. XV-344, nuoroda: [XV-344 Lietuvos Respublikos nekilnojamojo turto mokesčio įstatymo Nr. X-233 pakeitimo įstatymas](#).

- gyventojų nekomercinės paskirties nekilnojamojo turto, išskyrus pagrindinį gyvenamąjį būstą, suminė vertė, neviršijanti 50 000 eurų, neapmokestinama, o tokio nekilnojamojo turto suminei vertei, viršijančiai 50 000 eurų, taikomi progresiniai 0,2–1 procento tarifai.

Mokestis už mokestinius laikotarpius iki 2030 metų įskaitomas į valstybės biudžetą (Valstybės gynybos fondą).

- plečiama mokesčio bazė:

- nebaigta statyba apmokestinama nekilnojamojo turto mokesčiu ne tik tuo atveju, kai yra faktiškai naudojama, bet ir tais atvejais, kai nesilaikoma statybos baigtumo registravimo reikalavimų;

- savivaldybių taryboms suteikiama teisė nustatyti didesnę 1–5 procentų tarifą apleistam ar neprižiūrimam nekilnojamojamam turtui (išskyrus gyventojų nekomercinės paskirties nekilnojamojį turtą).

- nustatoma lengvata žemės ūkiui – 5 metus nuo žemės ūkio veiklos nutraukimo neapmokestinamas juridinių asmenų ir gyventojų nekilnojamas turtas, kuris iki žemės ūkio veiklos nutraukimo dienos buvo naudotas pajamoms iš žemės ūkio veiklos uždirbti;

- nustatoma, kad nekilnojamojo turto mokesčio deklaracijas gyventojams parengia mokesčių administratorius, taip supaprastinant mokestinių prievolių įvykdymo procedūras ir mažinant administracinę naštą gyventojams;

- nustatoma, kad nekilnojamojo turto vertinimas atliekamas ne rečiau kaip kas 3 metus, siekiant, kad mokesčio bazė (nekilnojamojo turto mokestinė vertė) taptų artimesnė rinkos kainai ir būtų išvengiama didelių nekilnojamojo turto mokestinės vertės pokyčių, atlikus masinį nekilnojamojo turto vertinimą;

- juridinių asmenų ir gyventojų komercinės paskirties nekilnojamojo turto mokestinei vertei nustatomas tikslinis papildomas 0,2 procento nekilnojamojo turto mokesčio tarifas, kurio lėšos įskaitomos į Valstybės gynybos fondą.

Lietuvos Respublikos pridėtinės vertės mokesčio įstatymo pakeitimai²⁶:

- atsisakoma PVM lengvatų šildymui, karštam vandeniui ir malkoms (šios prekės apmokestinamos PVM bendra tvarka);

- lengvatinio 9 procentų PVM tarifo dydis padidinamas iki 12 procentų (prekės ir paslaugos, kurioms šiuo metu taikomas lengvatinis 9 procentų PVM tarifas, apmokestinamos taikant lengvatinį 12 procentų PVM tarifą);

- knygos ir leidiniai vietoj šiuo metu taikomo lengvatinio 9 procentų PVM tarifo apmokestinami taikant lengvatinį 5 procentų PVM tarifą.

Lietuvos Respublikos akcizų įstatymo pakeitimai, kuriais, be pirmiau nurodytų tikslų, kartu siekiama labiau prisidėti prie visuomenės sveikatingumo didinimo tikslų:

- plečiama akcizų bazė – akcizais apmokestinami nealkoholiniai saldinti gėrimai, kuriuose pridėtinų cukrų kiekis 100 ml gėrimo viršija 2,5 g ar kurie turi saldiklių, taip pat gėrimų koncentratai. Nuo 2026 m. sausio 1 d. bus taikomi šie akcizų tarifai:

- 7,4 EUR/hl gėrimams, kuriuose yra mažiau nei 8 g pridėtinų cukrų 100 ml arba kurie yra pasaldinti saldikliais;

²⁶ 2025 m. birželio 17 d. Seimo priimtas Lietuvos Respublikos pridėtinės vertės mokesčio įstatymo Nr. IX-751 19 straipsnio pakeitimo įstatymas Nr. XV-287, nuoroda: [XV-287, Lietuvos Respublikos pridėtinės vertės mokesčio įstatymo Nr. IX-751 19 straipsnio pakeitimo įstatymas](#).

- 21 EUR/hl gėrimams, kuriuose yra 8 g ar daugiau pridėtinių cukrų 100 ml;
- 105 EUR/hl arba 4,3 EUR/kg gėrimų koncentratams²⁷;
- taip pat nuo 2026 m. sausio 1 d. didinami:
 - akcizų tarifai etilo alkoholiui ir alkoholiniams gėrimams, tabako produktams ir jiems alternatyviems produktams²⁸;
 - akcizų tarifai gazoliams, akmens anglims, koksui ir lignitui, gamtinėms dujoms (tiekiamoms buitiniams vartotojams, naudojamoms kaip šildymui skirtas kuras (verslo ir ne verslo reikmėms))²⁹;
 - CO₂ dedamoji energiniams produktams³⁰. Siekiant išvengti reikšmingo gazolių kainų padidėjimo nuo 2026 metų bei prisidėti prie to, kad nebūtų didinamas gazolių kainų skirtumas tarp Lietuvos ir kaimyninių valstybių, su 2026–2028 metų biudžeto projektu teikiamas siūlymas laikinai 2026 metais stabdyti pagal šiuo metu galiojančius teisės aktus numatytą CO₂ dedamosios gazoliams, kuriems taikomas standartinis akcizų tarifas, didinimą.

2025 metais įsigaliojusios, nuo 2026 metų planuojamos taikyti mokesčių administravimo gerinimo priemonės

Mokesčių administravimo gerinimo srityje, siekiant prisidėti prie nuoseklaus šešėlinės ekonomikos ir PVM atotrūkio mažinimo, taikomas visas kompleksas priemonių šiomis pagrindinėmis kryptimis:

- skatinti savanorišką mokesčių mokėjimą, supaprastinant mokestines procedūras, plečiant elektronines paslaugas, mažinant administracinę naštą, didinant konsultacijų prieinamumą, kad mokesčių mokėtojai turėtų tiek reikiamas žinias, kaip tiksliai apskaičiuoti jiems priklausančią teisingą mokesčių sumą, tiek galėtų savo mokestines prievoles vykdyti greitai, paprastai ir patogiai;
- užtikrinti mokestinių pažeidimų prevenciją, pagrįstą išmaniaja duomenų analize, įskaitant duomenis, kurie gaunami bendradarbiaujant tarp institucijų nacionaliniu ir tarptautiniu mastu.

2025 metais priimti Lietuvos Respublikos mokesčių administravimo įstatymo pakeitimai, kuriais nuo 2026 metų nustatyta prievolė kriptoturto paslaugų teikėjams teikti VMI informaciją apie kriptoturto naudotojus ir jų sandorius. Gauti duomenys bus naudojami mokestinės rizikos analizei, užtikrinant kriptoturto naudotojų pajamų deklaravimą.

2025 metais priimti Lietuvos Respublikos administracinių nusižengimų kodekso pakeitimai, kuriais nuo 2026 metų kriptoturto paslaugų teikėjams nustatyta atsakomybė už informacijos mokesčių administratoriui nepateikimą, vengimą teikti mokesčių administratoriui informaciją, dirbtinai sudarant aplinkybes, kad informacija neva neturi būti teikiama, griežtesnė atsakomybė už informacijos apie atidarytas ir uždarytas sąskaitas teikimo mokesčių administratoriui pažeidimus.

²⁷ 2025 m. birželio 17 d. Seimo priimtas Lietuvos Respublikos akcizų įstatymo Nr. IX-569 1, 2, 3 straipsnių pakeitimo ir II skyriaus papildymo devintuoju skirsniu įstatymas Nr. XV-286, nuoroda: [XV-286 Lietuvos Respublikos akcizų įstatymo Nr. IX-569 1, 2, 3 straipsnių pakeitimo ir II skyriaus papild...](#)

²⁸ 2024 m. birželio 20 d. Seimo priimti Lietuvos Respublikos akcizų įstatymo pakeitimai kaip Lietuvos Respublikos Valstybės gynybos fondo įstatymo paketo dalis, nuoroda: [XIV-2769 Lietuvos Respublikos akcizų įstatymo Nr. IX-569 23, 24, 25, 26, 30, 31, 65 ir 74 straipsnių pakei...](#)

²⁹ 2023 m. gegužės 9 d. Seimo priimtas Lietuvos Respublikos akcizų įstatymo Nr. IX-569 1, 2, 3, 27, 35, 36, 37, 38, 39, 41, 43, 53, 58-1, 59 straipsnių, II skyriaus penktojo skirsnio pakeitimo, Įstatymo papildymo nauju 3 priedu ir 40 straipsnio pripažinimo netekusiu galios įstatymas Nr. XIV-1933, nuoroda: [XIV-1933 Lietuvos Respublikos akcizų įstatymo Nr. IX-569 1, 2, 3, 27, 35, 36, 37, 38, 39, 41, 43, 53, 58-1...](#)

³⁰ 2024 m. birželio 20 d. Seimo priimtas Lietuvos Respublikos akcizų įstatymo Nr. IX-569 1, 2, 3, 27, 35, 36, 37, 38, 39, 41, 43, 53, 58-1, 59 straipsnių, II skyriaus penktojo skirsnio pakeitimo, Įstatymo papildymo nauju 3 priedu ir 40 straipsnio pripažinimo netekusiu galios įstatymo Nr. XIV-1933 7, 9, 12, 17 ir 19 straipsnių pakeitimo įstatymas Nr. XIV-2770, nuoroda: [XIV-2770 Lietuvos Respublikos akcizų įstatymo Nr. IX-569 1, 2, 3, 27, 35, 36, 37, 38, 39, 41, 43, 53, 58-1...](#)

2025 metais paskutinė grupė mokesčių mokėtojų turi teikti į Išmaniųjų elektroninių kasos aparatų posistemį (i.EKA) kasos aparatais užfiksuotus duomenis. i.EKA sudaro sąlygas vykdyti VMI teikiamų elektroninių paslaugų mokesčių mokėtojams plėtrą ir mokestinių pažeidimų prevenciją. i.EKA užtikrins kasos aparatais užfiksuotų duomenų nepakeičiamumą, didins VMI veiklos efektyvumą, pagerins mokesčių administravimą.

VMI 2026 metais bus įdiegta elektroninių paslaugų platforma, užtikrinanti technologines sąlygas perkelti į šią platformą visas VMI teikiamas elektronines paslaugas, kuriomis mokesčių mokėtojai galėtų naudotis realiu laiku ir nepertraukiamai.

Toliau bus modernizuojami VMI ir Lietuvos muitinėje vykdomi duomenų gavimo, analizės ir sprendimų priėmimo procesai, panaudojant pažangius analitinius metodus bei technologijas, grįstas dirbtinio intelekto metodų taikymu, tobulinamos darbuotojų kompetencijos.

Išlaidų politika

2026–2028 metų biudžeto patvirtinimo įstatymo projekto prioritetinės kryptys, išlaikant fiskalinį tvarumą, yra šios:

- **Gynyba.** Šalies ir visuomenės saugumas užtikrinamas didinant finansavimą gynybai ne mažiau kaip 5 procentais BVP.

- **Žmonių pajamos ir socialinis saugumas.** Įstatymo projektu siūloma didinti dirbančiųjų asmenų pajamas, socialinę paramą ir pensijų dydžius.

- **Automobilių kelių infrastruktūra.**

Prioritetinės 2026–2028 metams numatytos 2021–2027 metų Europos Sąjungos fondų investicijų programos ir EGADP plano investicijų kryptys atitinka 2021–2030 metų nacionalinio pažangos plano tikslus: investicijos į tvarią ir pažangią Lietuvos ateitį – didžiausias investicijas siūloma skirti aplinkosaugai ir klimato kaitai, socialinei gerovei ir sveikatai, transporto, energetikos ir skaitmeninėms jungtims, taip pat ypatingą dėmesį siūloma skirti mokslui, inovacijoms, ekonomikai, švietimui, regioninės atskirties mažinimui, investuoti į viešąjį valdymą, kultūrą, nacionalinį saugumą.

Įgyvendinant EGADP, įskaitant komponentą „REPowerEU“, 88 procentai reformų jau įgyvendinta, o investicijos sparčiai didėja. Įgyvendinimo rezultatai atsispindi ir Lietuvos Europos Komisijai pateiktuose mokėjimo prašymuose. Sėkmingai pabaigus mokesčių reformą, 2025 metų rugpjūtį buvo pateiktas mokėjimo prašymas (dėl 598 mln. eurų sumos), kuriame įtrauktos vėluojančios subsidijos mokėjimų dalys. Iš viso Lietuva yra pateikusi 4 mokėjimo prašymus ir, jei paskutinis prašymas bus įvertintas teigiamai, Lietuva iki šių metų pabaigos bus gavusi daugiau kaip 60 procentų (2,3 mlrd. eurų) skirtų lėšų. Kitas mokėjimo prašymas dėl 388 mln. eurų sumos (360 mln. eurų, gavus išankstinį finansavimą) planuojamas 2025 metų pabaigoje. Siekdami užtikrinti tolesnę plano įgyvendinimo pažangą ir supaprastinti atsiskaitymą Europos Komisijai, yra rengiamas EGADP plano pakeitimas. Šis pakeitimas paspartins investicijų ir reformų įgyvendinimą.

Įvertinus poreikį, dar 2024 metais EK buvo pateiktas 2021–2027 metų ES fondų investicijų programos keitimo pasiūlymas, į kurį įtrauktas naujas 10 prioritetų „Europos strateginių technologijų platforma“ (STEP). EK šiam pakeitimui pritarė 2025 m. kovo 4 d. sprendimu Nr. C(2025) 1502. 2026 metais numatoma toliau įgyvendinti STEP prioriteto veiklas, kurios prisideda prie šalies pramonės konkurencingumo ir produktyvumo didinimo, investicijų į mokslinius tyrimus, eksperimentinę plėtrą bei

inovacijas skatinimo, technologinės pažangos spartinimo, naujų darbo vietų kūrimo ir Lietuvos ekonominio saugumo stiprinimo.

4 SKYRIUS

ILGOJO LAIKOTARPIO TVARUMO PERSPEKTYVOS

2025 metų kovą paskelbtoje skolos tvarumo ataskaitoje³¹ Europos Komisija Lietuvos ilgalaikio tvarumo riziką įvertino kaip vidutinę, taip jau antrus metus iš eilės išlaikydama nuo mažos iki vidutinės išaugusią tvarumo riziką. Ilgalaikį valdžios sektoriaus finansų tvarumą matuojančio rodiklio, kuris rodo reikalingą struktūrinio pirminio balanso gerinimą (procentiniais punktais BVP), siekiant stabilizuoti skolos ir BVP santykį, reikšmė per metus nuo 3,3 išaugo į 3,5, dar labiau atitoldama nuo žemos tvarumo rizikos ribos, lygios 2. Kitas ilgalaikio tvarumo rodiklis, žymintis struktūrinio pirminio balanso gerinimą, reikalingą, kad skolos ir BVP santykis 2070 metais neviršytų 60 procentų, per metus paaugo nuo 4,4 iki 4,6 ir taip pat rodo pablogėjusią ilgalaikio tvarumo padėtį.

Vienas pagrindinių ilgalaikio tvarumo riziką lemiančių veiksnių – senėjimo kaštai, kurie apima išlaidas 4 sritims: pensijoms, sveikatos apsaugai, ilgalaikiai priežiūrai ir švietimui. Visuomenės senėjimo ataskaitoje³² Lietuvai projektuojama sudėtinga situacija dėl viešųjų finansų padėties. Senėjimo kaštai 2070 metais sieks 4,6 procentinio punkto BVP, o piko metu 2063-aisiais – 5 procentinius punktus BVP. Palyginti 2070 metais projektuojamas ES vidurkis yra 1,2 procentinio punkto BVP. Lietuvai numatoma, kad daugiau nei pusė viso ilgojo laikotarpio pabaigos senėjimo kaštų (2,4 procentinio punkto BVP) bus pasiekti jau po 9 metų – 2034 metais. Sparčiai senstant visuomenei, didėja atotrūkis tarp viešųjų paslaugų poreikio ir jų finansavimo galimybių, menksta galimybės generuoti papildomas valdžios sektoriaus pajamas tiek dėl sumažėjusio mokesčių mokėtojų skaičiaus, tiek dėl lėtesnio šalies ekonominio potencialo augimo.

III DALIS. LIETUVOS FISKALINĖS VALDYSENOS PERŽIŪRA

2025 metais vykdoma Lietuvos skaitinių ir procedūrinių fiskalinės drausmės taisyklių peržiūra. Skaitinių taisyklių pakeitimai numatyti Lietuvos Respublikos fiskalinės sutarties įgyvendinimo konstitucinio įstatymo Nr. XII-1289 pakeitimo konstitucinio įstatymo projekte Nr. 25-12746(3) (toliau – KĮ projektas). KĮ projektui Vyriausybė pritarė 2025 m. spalio 8 d., priimdama nutarimą Nr. 691, o spalio 14 d. Seimas po pateikimo ėmėsi jį svarstyti.

KĮ projektas ir su juo susijusių Lietuvos Respublikos fiskalinės drausmės įstatymo, Lietuvos Respublikos biudžeto sandaros įstatymo ir Lietuvos Respublikos valstybės kontrolės įstatymo pakeitimo projektai parengti siekiant nacionalines fiskalinės valdysenos taisykles suderinti su pasikeitusiomis ES taisyklėmis. Šiais įstatymų projektais į nacionalinę teisę iki nustatyto 2025 m. gruodžio 31 d. termino perkeliama 2024 m. balandžio 29 d. Tarybos direktyvos (ES) 2024/1265, kuria iš dalies keičiama Direktyva 2011/85/ES dėl reikalavimų valstybių narių biudžeto sistemoms, nuostatos, nustatomos procedūrinės taisyklės, kuriomis būtų užtikrintas tinkamas Reglamento (ES) 2024/1263 taikymas, ir atsisakoma perteklinio bei dubliuojančio reglamentavimo.

³¹ **Skolos tvarumo ataskaita**, 2025 m. kovas, https://economy-finance.ec.europa.eu/publications/debt-sustainability-monitor-2024_en#files.

³² **Visuomenės senėjimo ataskaita**, 2024 m., https://economy-finance.ec.europa.eu/publications/2024-ageing-report-economic-and-budgetary-projections-eu-member-states-2022-2070_en.

Kaip ir naujoje ES ekonominės valdysenos sistemoje, KĮ projekte įtvirtinama viena aiški valdžios sektoriaus fiskalinės drausmės taisyklė – kiekvienais metais grynujų išlaidų augimas turi neviršyti grynujų išlaidų augimo ribų. Grynujų išlaidų augimo ribos nustatomos einamiesiems ir 4 ateinantiems metams pagal vieną iš 3 režimų:

1) kai Lietuvos valdžios sektoriaus skola neviršija 60 procentų BVP, o deficitas neviršija 3 procentų BVP, grynujų išlaidų augimo ribas Seimas nustato taip, kad jos atitiktų ne didesnę nei 1 procento BVP valdžios sektoriaus struktūrinį deficitą;

2) kai Lietuvos valdžios sektoriaus skola viršija 60 procentų BVP arba deficitas viršija 3 procentus BVP, grynujų išlaidų augimas privalo atitikti EK teikiamą orientacinę trajektoriją;

3) kai galioja ES Tarybos rekomendacijos (pvz., dėl perviršinio deficito procedūros arba šiuo metu galiojanti nacionalinė nukrypti leidžianti išlyga gynybos išlaidoms), Lietuvos grynujų išlaidų augimas turi atitikti šias rekomendacijas.

Pirmuoju atveju taip pat galimas lankstumas, pagal kurį grynujų išlaidų augimo ribos gali atitikti mažesnę nei 1 procento BVP valdžios sektoriaus struktūrinį deficitą tokiu dydžiu, kokiu, lyginant su ankstesniu 5 metų laikotarpiu, yra padidinamos centrinės valdžios bendrojo pagrindinio kapitalo formavimo išlaidos (procentas BVP), tačiau tik iki tokio lygio, kuris atitinka EK teikiamos techninės informacijos tvarumo kriterijus (t. y. bet kuriuo atveju užtikrinant atitiktį ES fiskalinės drausmės taisyklėms).

Papildomai didinamas politinis skaidrumas bei atskaitomybė įtvirtinant automatinį grynujų išlaidų augimo ribų viršijimo kompensavimą vėlesniais biudžetais ir įpareigojant Ministrą Pirmininką arba savivaldybės merą žodiniu pranešimu Seime paaiškinti fiskalinės drausmės nesilaikymo priežastis. Taip pat įvedamas atsižvelgimo arba paaiškinimo principas dėl nepriklausomos fiskalinės institucijos, kurios funkcijas atlieka Valstybės kontrolė, išvadų – centrinės ir vietos valdžios institucijos turi arba atsižvelgti į Valstybės kontrolės nuomonę, arba viešai paaiškinti (paskelbti), kodėl į ją neatsižvelgia.

IV DALIS. BIUDŽETO SISTEMOS PERTVARKA

Lietuvoje baigta įgyvendinti biudžeto sistemos pertvarka, kuria buvo siekiama sukurti skaidriai ir efektyviai veikiančią vidutinės trukmės biudžeto sistemą, glaudžiai susietą su valstybės strateginio valdymo sistema. Įgyvendinant pertvarką 2024 metais buvo įteisintos vidutinės trukmės biudžeto sudarymo taisyklės, atlikta sisteminė valstybės biudžeto išlaidų peržiūra, patvirtintos 3 biudžetinių metų valstybės biudžeto asignavimų poreikio planavimo metodinės gairės. Atsižvelgdamas į šiuos atliktus darbus, 2024 metais Seimas patvirtino pirmąjį vidutinės trukmės 2025–2027 metų konsoliduotąjį biudžetą. Konsoliduotųjų biudžetų (valstybės, savivaldybių, valstybės socialinių fondų ir PSDF) rodikliai patvirtinti 3 biudžetiniams metams, jie galės būti keičiami pagal Biudžeto sandaros įstatyme nustatytas taisykles. Nuo 2026 metų valstybės biudžeto asignavimų valdytojai, vadovaudamiesi Biudžeto sandaros įstatyme nustatytais taisyklėmis, galės dalį nepanaudotų valstybės biudžeto asignavimų perkelti į kitus biudžetinius metus. Šie pokyčiai padės valdyti priimtų sprendimų ir įsipareigojimų įtaką vėlesnių metų biudžetams, didinti finansavimo apibrėžtumą asignavimų valdytojams ir mažinti metų pabaigos išlaidavimo problemą.

2023–2024 metais buvo atlikta sisteminė viešųjų išlaidų peržiūra, orientuota į tęstinės veiklos lėšų planavimo procesų peržiūrą ir šių lėšų panaudojimo efektyvumo vertinimą. Atliekant išlaidų peržiūrą parengtos rekomendacijos buvo pateiktos ministerijoms: trumpojo laikotarpio rekomendacijos buvo

įgyvendintos rengiant 2025 metų biudžeto projektą, ilgojo laikotarpio rekomendacijos bus įgyvendintos rengiant 2026 ir vėlesnių metų biudžetų projektus. Taip pat 2025–2026 metais Finansų ministerija kartu su TVF ekspertais vykdys Europos Komisijos remiamos techninės paramos priemonės (angl. *Technical Support Instrument*) projektą „Lietuvos viešųjų išlaidų peržiūros: metodologiniai patobulinimai ir institucinės kompetencijos“, kuri įgyvendinant bus atliekama viešojo sektoriaus viešųjų išlaidų darbo užmokesčiui peržiūra. Šia išlaidų peržiūra bus siekiama efektyvesnio valstybės biudžeto tęstinės veiklos lėšų, skiriamų darbo užmokesčiui, planavimo ir naudojimo.

V DALIS. METODOLOGINIAI ASPEKTAI

8 lentelė. Ekonominės raidos scenarijaus rengimas

Skaičiavimo technika	Biudžeto proceso etapas, kuriame taikyta technika	Svarbūs taikytų modelių (technikų) bruožai	Prielaidos
Makroekonominio modeliavimo principai, ekonometrinis ir ekspertinis vertinimas	Ekonominės raidos scenarijus	Makroekonominės prognozės rengiamos vidutinės trukmės laikotarpiui, taikant makroekonominį modeliavimą. Analizuojant atskirus arba daugiau nei vieną potencialiai tarpusavyje susijusius makroekonominis rodiklius, sudaromos ekonometrinės lygtys, taip pat atliekamas ekspertinis vertinimas. Potencialaus BVP skaičiavimai paremti Ekonomikos ir finansų reikalų (ECOFIN) tarybos 2002 metais patvirtinta metodika	Techninės prielaidos (išorės paklausos pokyčiai, energijos išteklių kainos, valiutų kursas ir palūkanų normos)

Pajamų prognozavimas

Pajamų iš mokesčių prognozė rengiama įvertinant makroekonominės projekcijas, statistinius duomenis, pajamų dinamiką ir valstybės institucijų pateiktą informaciją. Pajamų iš atskirų mokesčių prognozė gali būti koreguojama pasitelkiant ekspertinį vertinimą, t. y. atsižvelgiant į kitas nei įstatymų pakeitimo projektuose numatytas aplinkybes, darančias įtaką pajamų surinkimui.

Priklausomai nuo mokesčio, taikomas vienas arba keli prognozavimo metodai:

Detalaus modeliavimo metodas. Renkami duomenys apie kiekvienos kategorijos mokesčio mokėtojų skaičių ir tos kategorijos bendrą pajamų sumą bei struktūrą. Kuriamas simuliacinis modelis iš 2 blokų – tipinio mokesčio mokėtojo ir agreguojančio bloko. Taikant modelį apskaičiuojama, kiek mokesčių vidutiniškai sumokės atskiras mokesčių mokėtojas, atstovaujantis tam tikrai grupei, kiek visa grupė ir pagaliau visi šalies mokesčių mokėtojai.

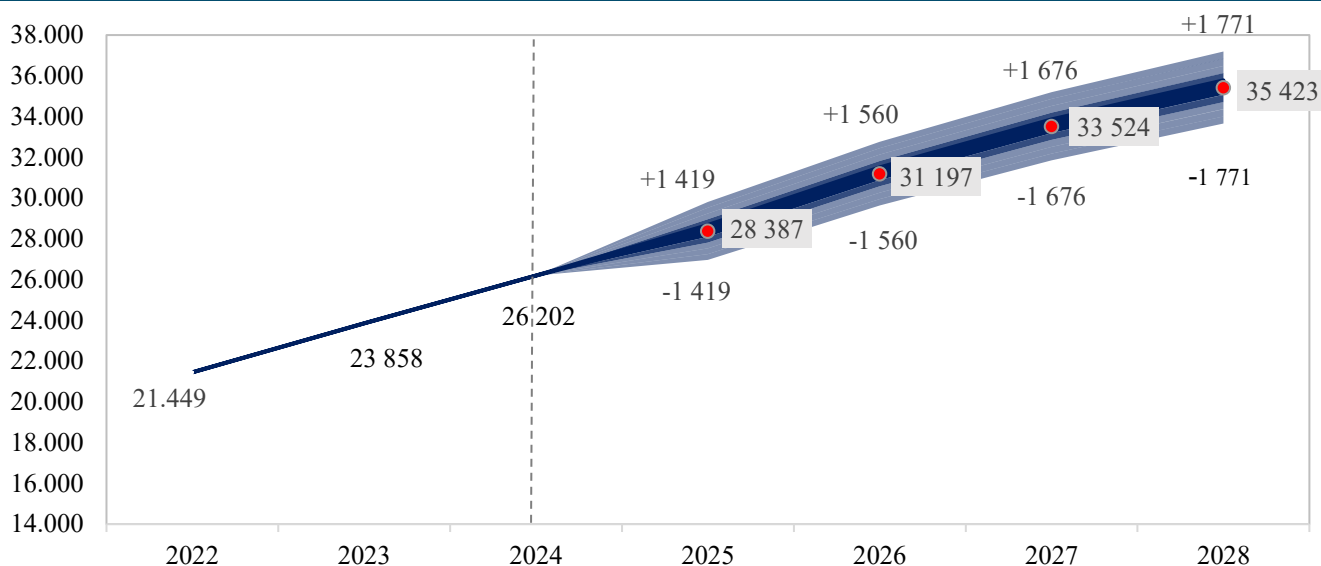
Efektyviojo vidutinio tarifo metodas. Įstatymu nustatytas mokesčio tarifas koreguojamas atsižvelgiant į taikomas lengvatas, mokesčio bazės išimtis ir pan. Tokiu būdu įvertintas efektyvusis vidutinis tarifas dauginamas iš mokesčio bazės apimties, kad būtų gauta pajamų iš atitinkamų mokesčių prognozė.

Elastingumo metodas. Nustatoma priklausomybė tarp pajamų iš mokesčio didėjimo (mažėjimo) ir atitinkamos mokesčio bazės dinamikos. Įvertinus elastingumo koeficientą, būdingą konkrečiam mokesčiui, ir prognozuojamus mokesčio bazės pasikeitimus, prognozuojamos pajamos iš to mokesčio.

Pajamų jautrumo analizė

Remiantis valdžios sektoriaus pajamų iš mokesčių ir nominalaus BVP sąryšiu, atlikus statinę jautrumo analizę, nustatyta, kad nominalaus BVP pasikeitimas 1 procentu gali keisti LBP pateiktą pajamų projekciją nuo 284 mln. eurų 2025 metais iki 354 mln. eurų 2028 metais (13 paveikslas).

7 paveikslas. Valdžios sektoriaus pajamų iš mokesčių (D.2 + D.5 + D.61 + D.91 – D.995) jautrumo analizė



Šaltinis – Finansų ministerija.

Pastaba. Projektuojamų pajamų iš mokesčių jautrumo analizė atliekama darant prielaidą, kad nominalus BVP, palyginti su ekonominės raidos scenarijuje projektuojamu rodikliu, didėja arba mažėja 1 procentu (tamsiai mėlynas ruožas), 2 procentais (mėlynas ruožas) ir 5 procentais (šviesiai mėlynas ruožas). Centrinė grafiko ašis (mėlyna linija faktui, raudoni taškai projekcijai) atvaizduoja valdžios sektoriaus pajamas iš viso.

VI DALIS. EKONOMINĖS RAIDOS SCENARIJAUS IR VALSTYBĖS FINANSŲ DUOMENYS

9 lentelė. Valdžios sektoriaus pajamų, išlaidų ir balanso rodikliai pagal nesikeičiančios politikos scenarijų

	Pajamos	ESS kodas	2025 m.	2026 m.	2027 m.	2028 m.
			proc. BVP	proc. BVP	proc. BVP	proc. BVP
1	Gamybos ir importo mokesčiai	D.2	11,4	11,6	12,0	11,9
2	Einamieji pajamų, turto ir kiti mokesčiai	D.5	10,8	11,3	11,8	12,3
3	Socialinės įmokos	D.61	11,4	11,5	11,6	11,7
4	Kitos einamosios pajamos	(P.11 + P.12 + P.131) + D.39 + D.4 + D.7	4,5	4,4	3,4	3,0
5	Kapitalo mokesčiai	D.91	0,0	0,0	0,1	0,1
6	Kitos kapitalo pajamos	D.92 + D.99	0,8	0,8	0,6	0,5
7	Bendrosios pajamos (= 1 + 2 + 3 + 4 + 5 + 6)	TR	38,9	39,7	39,5	39,6
	Išlaidos	ESS kodas	proc. BVP	proc. BVP	proc. BVP	proc. BVP
8	Atlygis darbuotojams	D.1	10,9	11,1	11,6	11,3
9	Tarpinis vartojimas	P.2	4,8	5,1	5,0	4,9
10	Palūkanų išlaidos	D.41	1,0	1,2	1,4	1,5
11	Socialinės išmokos, išskyrus socialinius pervedimus natūra	D.62	13,9	14,4	14,9	15,1
12	Socialiniai pervedimai natūra per rinkos gamintojus	D.632	2,3	2,3	2,3	2,3
13	Subsidijos	D.3	0,3	0,3	0,3	0,3
14	Kitos einamosios išlaidos	D.29+ (D.4 – D.41) + D.5 + D.7 + D.8	1,8	1,8	2,1	1,9
15	Bendrojo pagrindinio kapitalo formavimas	P.51	4,5	3,0	5,0	4,7
16	Iš jų: nacionalinėmis lėšomis finansuojamos viešosios investicijos		3,3	1,5	4,2	4,3
17	Kapitalo pervedimai	D.9	0,5	0,2	0,2	0,2

			2025 m.	2026 m.	2027 m.	2028 m.
18	Kitos kapitalo išlaidos	P.52 + P.53 + NP	0,1	0,1	0,1	0,1
19	Bendrosios išlaidos (= 8 + 9 + 10 + 11 + 12 + 13 + 14 + 15 + 17 + 18)	TE	40,2	39,5	42,9	42,3
	Balansai	ESS kodas	proc. BVP	proc. BVP	proc. BVP	proc. BVP
20	Grynasis skolinimas (+) / skolinimasis (-) (= 7 - 19)	B.9	-1,2	0,2	-3,4	-2,7
21	Pirminis balansas (= 20 + 10)	B.9+D.41p	-0,2	1,4	-2,1	-1,2

Šaltinis – Finansų ministerija.

Pastaba. Dėl apvalinimo eilučių sumos gali nesutapti su detaliais duomenimis.

10 lentelė. Valstybės garantuota skola

	2025 m.	2026 m.
	proc. BVP	
Valstybės garantijos	1,2	1,4
iš jų susijusios su finansų sektoriumi	0,0	0,0

Šaltinis – Finansų ministerija.

11 lentelė. Valdžios sektoriaus diskrecinių pajamų priemonių poveikis biudžetui

	Priemonės pavadinimas / aprašymas	Laikina (Taip / Ne)	ESS kodas	2025 m.	2025 m.	2026 m.	2026
				mln. eurų	proc. BVP	mln. eurų	proc. BVP
1.*	Akcizų tarifų tabako produktams ir elektroninių cigarečių skysčiui didinimas	Ne	D.2	57,1	0,1	27,0	0,03
2.*	Akcizų tarifų etilo alkoholiui ir alkoholiniams gėrimams didinimas	Ne	D.2	39,0	0,05	38,9	0,04
3.*	Iš valstybės biudžeto dengiamas PVM, apskaičiuotas už šilumos energiją ir karštą vandenį, 9 procentinių punktų PVM tarifo dydžiu (nuo 9 iki 0 procentų skirtumas) už 2022 metų sausį–balandį, 2022 metų spalį–2023 metų balandį ir 2023 metų spalį–2024 metų balandį faktiškai patiektas prekes gyventojams.	Taip	D.2	19,4	0,02		
4.*	Europos žaliojo kurso paketas ir Valstybės gynybos fondui finansuoti priimti sprendimai: akcizų tarifo pastoviosios dalies didinimas, CO2 dedamosios ir saugumo dedamosios įvedimas 2025 metais, akcizų tarifo pastoviosios dalies didinimas (2026 metais), CO2 dedamosios ir saugumo dedamosios didinimas (CO2 dedamoji laikinai nedidėja dyzeliniams degalams 2026 metais)	Ne	D.2	208,6	0,25	76,9	0,09
5.*	Nealkoholinių saldintų gėrimų apmokestinimas akcizais nuo 2026 m. sausio 1 d.	Ne	D.2			25,0	0,03
6.*	Loterijų ir lošimų mokesčio pakeitimai nuo 2025 m. sausio 1 d.	Ne	D.2	4,4	0,01		
7.**	Mokesčio už valstybinius gamtos išteklius pakeitimai, įsigalioję 2023 m. liepos 1 d.	Ne	D.2	12,0	0,01		
8.*	Mokesčio už aplinkos teršimą pakeitimai, įsigalioję nuo 2025 m. sausio 1 d.	Ne	D.2			34,0	0,04
9.*	Lengvatinio 9 procentų PVM tarifo didinimas iki 12 procentų apgyvendinimo paslaugoms, keleivių ir jų bagažo vežimo reguliariaisiais maršrutais paslaugoms, meno ir kultūros įstaigų, meno ir kultūros renginių lankymo paslaugoms nuo 2026 m. sausio 1 d.	Ne	D.2			20,1	0,02
10.*	Lengvatinio 9 procentų PVM tarifo didinimas iki 21 procento karštam vandeniui ir šilumos energijai, tiekiamiems gyvenamosioms patalpoms šildyti, kūrenimui skirtoms malkoms nuo 2026 m. sausio 1 d.	Ne	D.2			65,1	0,07
11.*	Lengvatinio 9 procentų PVM tarifo sumažinimas iki 5 procentų spausdintoms ir elektroninėms knygomis	Ne	D.2			-4,7	-0,01

	Priemonės pavadinimas / aprašymas	Laikina (Taip / Ne)	ESS kodas	2025 m.	2025 m.	2026 m.	2026
				mln. eurų	proc. BVP	mln. eurų	proc. BVP
	bei spausdintiems ir elektroniniams neperiodiniams informaciniais leidiniams nuo 2026 m. sausio 1 d.						
12.*	Saugumo įnašo įvedimas	Ne	D.2			107,7	0,12
13**.	NPD formulės pokyčiai užtikrinant maksimalų NPD taikymą asmenims, uždirbantiems iki MMA, ir išlaikant palankesnės formulės taikymą asmenims, uždirbantiems iki 1 VDU, įsigaliojo nuo 2025 m. sausio 1 d.	Ne	D.5	-91,7	-0,11		
14.**	Darbdavio darbuotojo naudai mokamo papildomo sveikatos draudimo lengvatos apimties susiaurinimas, neapmokestinamosioms pajamoms priskiriant 350 eurų neviršijančią draudimo sumą	Ne	D.5		0,01	5,7	
15.*	Laikinis solidarumo įnašas	Taip	D.5	-153,2	-0,18	-66,7	-0,07
16.*	Pelno mokesčio tarifo verslui didinimas 1 procentiniu punktu nuo 15 procentų tarifo iki 16 procentų tarifo bei mažų įmonių lengvatinio pelno mokesčio tarifo didinimas 1 procentiniu punktu iki 6 procentų nuo 2025 m. sausio 1 d.	Ne	D.5	35,7	0,04	76,1	0,09
17.*	Pelno mokesčio tarifo verslui didinimas 1 procentiniu punktu nuo 16 procentų tarifo iki 17 procentų tarifo bei mažų įmonių lengvatinio pelno mokesčio tarifo didinimas 1 procentiniu punktu iki 7 procentų nuo 2026 m. sausio 1 d.	Ne	D.5			48,7	0,05
18.*	Sektorinių pelno mokesčio lengvatų sveikatos priežiūros įstaigoms ir gyvybės draudimo įmonėms panaikinimas ir automobilių įsigijimo kainos ir nuomos išlaidų atskaitos ribojimas, siejant jį su automobilio išmetamu CO2 kiekiu	Ne	D.5			18,7	0,02
19.**	Nekilnojamojo turto mokesčio nekomercinės paskirties nekilnojamajam turtui pokyčiai (įskantant mokėjimo termino pavėlinimą perkeltiant į kitus kalendorinius metus)	Ne	D.5			-67,8	-0,08
20.*	Nekilnojamojo turto mokesčio komercinės paskirties nekilnojamajam turtui taikomas papildomas 0,2 procento papildomas tarifas	Ne	D.5			39,9	0,04
21.*	Kelių naudotojo mokesčio pakeitimai (išplėstas mokamų kelių sąrašas), įsigalioję nuo 2025 m. liepos 1 d.	Ne	P.131	3,5	0,004		
22*.	Kelių naudotojo mokesčio pakeitimai (kelių naudotojo mokesčio pajamos nebebus valstybės biudžeto pajamos), įsigaliosiantys nuo 2026 m. sausio 1 d.	Ne	P.131			-73,5	-0,08
23.*	Mokesčio už eismo ribojimą pakeitimai (mokesčio už eismo ribojimą pajamos nebebus valstybės biudžeto pajamos), įsigaliosiantys nuo 2026 m. sausio 1 d.	Ne	P.131			-0,4	-0,0004
24.*	Mokesčio už naudojimąsi keliais važiuojant didžiagabaritėmis ir (ar) sunkiasvorėmis transporto priemonėmis ar jų junginiais pakeitimai (mokesčio už naudojimąsi keliais važiuojant didžiagabaritėmis ir (ar) sunkiasvorėmis transporto priemonėmis ar jų junginiais pajamos nebebus valstybės biudžeto pajamos), įsigaliosiantys nuo 2026 m. sausio 1 d.	Ne	P.131			-6,6	-0,01
25.*	Vienkartinės pajamos iš Lietuvos banko pelno įmokų dėl išskirtinai didelio pelno 2024 metais	Taip (vienkarti nė; <i>one- off</i>)	D.4	94,2	0,11	-94,2	-0,11
26.	Vienkartinės pajamos iš bankroto procedūrų	Taip (vienkarti nė; <i>one- off</i>)	Kitos	0,2	0,0002	-1,1	-0,001

	Priemonės pavadinimas / aprašymas	Laikina (Taip / Ne)	ESS kodas	2025 m.	2025 m.	2026 m.	2026
				mln. eurų	proc. BVP	mln. eurų	proc. BVP
27.***	Papildoma vienkartinė nelaimingų atsitikimų darbe draudimo įmoka, pažeidus saugos ir sveikatos darbe reikalavimus, priklausanti nuo įmonės dydžio	Ne	D.61	1,4	0,002		
28.***	Ūkininkų teisė, kad jų socialinio draudimo įmokų baze būtų laikoma 90 procentų jų individualios žemės ūkio veiklos apmokestinamųjų pajamų ir tam tikrų neapmokestinamųjų pajamų suma, bet ne didesnė kaip 12 Vyriausybės patvirtintų MMA suma, leidžiant taikyti šią nuostatą atgaline data ir už 2023–2025 metus	Ne	D.61			6,0	0,01
29.***	60 VDU dydžio lubos darbdavio socialinio draudimo įmokoms	Ne	D.61			–2,8	–0,003
30.***	Savarankiškai dirbančių asmenų socialinio draudimo įmokų bazių suvienodinimas (90 procentų vietoj 50 procentų)	Ne	D.61			0,8	0,001
	Iš viso			230,6	0,3	272,6	0,3

Šaltinis – Finansų ministerija.

* Centrinės valdžios subsektorius (S.1311) diskrecinės pajamų priemonės.

** Centrinės valdžios ir vietos valdžios subsektorių (S.1311 ir S.1313) diskrecinės pajamų priemonės.

*** Socialinės apsaugos fondų subsektorių (S.1314) diskrecinės pajamų priemonės.

Pastabos:

1. Visų lentelėje pateiktų priemonių priėmimo etapas yra „patvirtinta“ arba „Vyriausybės pateikta Seimui“, o apskaitos principas – kaupimo.
2. Lentelės stulpelyje, pažymėtame 2025 metais, pateikiamos pradėtų taikyti 2025 metais priemonių poveikis valdžios sektoriaus pajamoms ir (arba) sumos, neutralizuojančios 2024 metais taikytų, tačiau 2025 metais nebetaikomų priemonių poveikį pajamoms.
3. Lentelės stulpelyje, pažymėtame 2026 metais, pateikiamos pradėtų taikyti 2026 metais priemonių poveikis valdžios sektoriaus pajamoms ir (arba) sumos, neutralizuojančios 2025 metais taikytų, tačiau 2026 metais nebetaikomų priemonių poveikį pajamoms.

12 lentelė. Valstybės ir savivaldybių biudžetų diskrecinių priemonių poveikis išlaidoms

	Priemonės pavadinimas / aprašymas	Vien- kartinė (Taip / Ne)	Sub- sektori- us	ESS kodas	2025 m.		2026 m.	
					mln. eurų	proc. BVP	mln. eurų	proc. BVP
1	MMA didinimas 2025 metais iki 1 038 eurų, 2026 metais – iki 1 153 eurų	Ne	S.1311	D.1	–14,7	–0,02	–14,2	–0,02
2	MMA didinimas 2025 metais iki 1 038 eurų, 2026 metais – iki 1 153 eurų	Ne	S.1313	D.1	–23,8	–0,03	–23,1	–0,03
3	MMA didinimas 2024 metais iki 924 eurų, 2025 metais iki 1 038 eurų greitosios medicinos pagalbos tarnybos darbuotojams ir rezidentams (skaičiuojama nuo praėjusių metų MMA)	Ne	S.1311	D.1	–8,7	–0,01	–17,7	–0,02
4	Minimalių koeficientų didinimas	Ne	S.1311	D.1	–13,2	–0,02	–4,8	–0,01
5	Minimalių koeficientų didinimas	Ne	S.1313	D.1	–11	–0,01	–14,2	–0,02
6	Pareiginės algos bazinio dydžio nuo 1 785,4 iki 1 798 eurų didinimas	Ne	S.1311	D.1			–20,2	–0,02
7	Pareiginės algos bazinio dydžio nuo 1 785,4 iki 1 798 eurų didinimas	Ne	S.1313	D.1			–9,0	–0,01
8	Statutinių pareigūnų darbo užmokesčio didinimas	Ne	S.1311	D.1	–31,5	–0,04	–24,1	–0,03
9	Socialinės apsaugos ir darbo srities įstaigų darbuotojų darbo užmokesčio didinimas	Ne	S.1311	D.1	–6,5	–0,01		
10	Pedagoginių darbuotojų darbo užmokesčio didinimas	Ne	S.1311	D.1	–110,6	–0,13		
11	Pedagoginių ir mokslo darbuotojų darbo užmokesčio didinimas 5,5 procento nuo 2024 m. rugsėjo 1 d.	Ne	S.1311	D.1	–72,5	–0,09		
12	Pedagoginių ir mokslo darbuotojų darbo užmokesčio didinimas 8 procentais nuo 2025 m. rugsėjo 1 d.	Ne	S.1311	D.1	–73,1	–0,09	–146,3	–0,16

	Priemonės pavadinimas / aprašymas	Vien- kartinė (Taip / Ne)	Sub- sektori- us	ESS kodas	2025 m.		2026 m.	
					mln. eurų	proc. BVP	mln. eurų	proc. BVP
13	Pedagogų, mokslo darbuotojų ir sporto trenerių darbo užmokesčio didinimas 5 procentais nuo 2026 m. sausio 1 d.	Ne	S.1311	D.1			-148,8	-0,17
14	Papildomas ugdymo valandų 1–4 klasėse finansavimas (pradinio ugdymo kontaktinių valandų, tenkančių vienai pareigybei, skaičius sumažėtų nuo 799 iki 756 valandų)	Ne	S.1311	D.1	-14,1	-0,02	-28,3	-0,03
15	Mokytojų, dirbančių pagal ikimokyklinio ir priešmokyklinio ugdymo programas, nekontaktinių valandų skaičiaus didinimas	Ne	S.1311	D.1	-7,8	-0,01		
16	Švietimo pagalbos stiprinimas (įsteigtoms papildomoms švietimo pagalbos specialistų pareigybėms, spec. poreikių vaikų integracijai)	Ne	S.1311	D.1	-4,6	-0,01		
17	Papildomų ugdymo pamokų (gyvenimo įgūdžių, informatikos) finansavimas	Ne	S.1311	D.1	-12,8	-0,02		
18	Valstybės tarnybos reformos vykdymas	Ne	S.1311	D.1	-3,7			
19	Valstybės tarnybos reformos II etapo vykdymas (statutiniams pareigūnams, prokurorams, diplomatomams)	Ne	S.1311	D.1	-16,2	-0,02		
20	Kultūros įstaigų darbuotojų darbo užmokesčio didinimas (centrinė valdžia)	Ne	S.1311	D.1	-11,2	-0,01	-8,9	-0,01
21	Kultūros įstaigų darbuotojų darbo užmokesčio didinimas (vietos valdžia)	Ne	S.1313	D.1	-4,3	-0,01	-3,1	
22	Dėstytojų, mokslo darbuotojų ir tyrėjų darbo užmokesčio didinimas	Ne	S.1311	D.1	-68,7	-0,08		
23	Mokslinių tyrimų ir eksperimentinės plėtros finansavimas	Ne	S.1311	P.2	-10,6	-0,01	-2,2	0,00
24	Tikslinės kompensacijos žiniasklaidos priemonėms dėl planuojamo lošimų reklamos draudimo	Taip	S.1311	P.2	-4,4	-0,01		
25	Vokietijos ginkluotųjų pajėgų brigados narių šeimos narių ugdymo pagal formaliojo ir neformaliojo švietimo programas sąlygų sudarymo, ugdymo, švietimo, kitų su švietimu susijusių reikmių finansavimas 2025 metais	Ne	S.1311	P.2	-0,3	0,00	-0,7	
26	Vokietijos ginkluotųjų pajėgų brigados narių šeimos narių ugdymo pagal formaliojo ir neformaliojo švietimo programas sąlygų sudarymo (įskaitant infrastruktūrą), ugdymo, švietimo, kitų su švietimu susijusių reikmių finansavimas 2025 metais	Ne	S.1311	P.2	-1,7	0,00	-2,2	
27	Socialinės globos asmenims su sunkia negalia pagal Lietuvos Respublikos socialinių paslaugų įstatymą išlaidų padengimas	Ne	S.1311	D.6M	-30	-0,04		
28	Pagalba nuo Rusijos karinių veikslių besitraukiantiems Ukrainos žmonėms 2025 metams (maisto paketai ir kortelės, ukrainiečių vaikų švietimas, piniginės išmokos ir kompensacijos, sveikatos priežiūros paslaugos, kita)	Taip	S.1311	D.6M	-63,3	-0,08		
29	Didesnės transporto lengvatos nukentėjusiems asmenims; nukentėjusių asmenų grupės, kuriai taikomos lengvatos, išplėtimas; transporto lengvatų dydžio vaikams suvienodinimas	Ne	S.1311	D.3	-6,3	-0,01		
30	Išmokos ūkio subjektams už perleidžiamas teises į žvejybos kvotą	Taip	S.1311	D.3	-2	0,00	-1	
31	Kompensacijų už kailinės žvėrininkystės veiklos nutraukimą mokėjimas (Lietuvos Respublikos gyvūnų gerovės ir apsaugos įstatymui įgyvendinti)	Taip	S.1311	D.3	-2	0,00	-1,4	
32	Finansavimo gynybai didinimas (Valstybės gynybos fondo lėšos)	Ne	S.1311	P.51	-240,2	-0,29	0	
33	Šovinių gamybos pajėgumų didinimas	Taip	S.1311	P.51	0	0,00	-25,2	-0,03

	Priemonės pavadinimas / aprašymas	Vienkartinė (Taip / Ne)	Subsektorius	ESS kodas	2025 m.		2026 m.	
					mln. eurų	proc. BVP	mln. eurų	proc. BVP
34	Krašto apsaugos ministerijos finansavimo didinimas (žr. 4 pastabą)	Ne	S.1311		0	0	-2 301,2	-2,58
	Iš viso				-869,7	1,04	-2 796,6	-3,14

Šaltinis – Finansų ministerija.

Pastabos:

1. Visų lentelėje pateiktų priemonių priėmimo etapas yra „pritarta Vyriausybės“.
2. Lentelės stulpelyje, pažymėtame 2025 metais, pateikiamos pradėtų taikyti 2025 metais priemonių poveikis valdžios sektoriaus išlaidoms. Šiame stulpelyje nepateikiamos sumos, neutralizuojančios 2024 metais taikytų, tačiau 2025 metais nebetaikomų priemonių poveikį išlaidoms.
3. Lentelės stulpelyje, pažymėtame 2026 metais, pateikiamos pradėtų taikyti 2025 metais priemonių poveikis valdžios sektoriaus išlaidoms. Šiame stulpelyje nepateikiamos sumos, neutralizuojančios 2025 metais taikytų, tačiau 2026 metais nebetaikomų priemonių poveikį išlaidoms.
4. Krašto apsaugos ministerijos finansavimo didinimas nurodytas pinigų srutais lyginant su 2025 m. patvirtintais asignavimais.
5. Dėl apvalinimo bendros sumos gali nesutapti su detaliais duomenimis.

13 lentelė. Socialinės apsaugos fondų subsektorius biudžetų diskrecinės išlaidų priemonės

	Priemonės pavadinimas / aprašymas	Vienkartinė (Taip / Ne)	Subsektorius	ESS kodas	2025 m.		2026 m.	
					mln. eurų	proc. BVP	mln. eurų	proc. BVP
1	Asmens sveikatos priežiūros paslaugų bazinių kainų indeksavimas, sudarant galimybes didinti gydymo įstaigų darbuotojų atlyginimus	Ne	S.1311	D.1	-118,0	-0,1	-76,0	-0,1
2	Asmens sveikatos priežiūros paslaugų bazinių kainų indeksavimas, sudarant galimybes didinti gydymo įstaigų darbuotojų atlyginimus	Ne	S.1313	D.1	-85,0	-0,1	-55,0	-0,1
3	Asmens sveikatos priežiūros paslaugų bazinių kainų indeksavimas, sudarant galimybes didinti gydymo įstaigų darbuotojų atlyginimus	Ne	S.1314	D.1	-27,0	-0,03	-17,0	-0,02
4	Papildomas individualios pensijos dalies indeksavimas (1,4 procento nuo 2025 m. sausio 1 d.)	Ne	S.1314	D.6M	-37,3	-0,04		
5	Kitos su socialinėmis išmokomis susijusios diskrecinių išlaidų priemonės	Ne	S.1314	D.6M	-32,0		11,2	
	Iš viso				-299,3	-0,4	-136,8	-0,2

Šaltinis – Valstybinio socialinio draudimo fondas („Sodra“).

Pastabos:

1. Visų lentelėje pateiktų priemonių priėmimo etapas yra „pritarta Vyriausybės“.
2. Lentelės stulpelyje, pažymėtame 2025 metais, pateikiamos pradėtų taikyti 2025 metais priemonių poveikis valdžios sektoriaus išlaidoms ir (arba) sumos, neutralizuojančios 2024 metais taikytų, tačiau 2025 metais nebetaikomų priemonių poveikį išlaidoms.
3. Lentelės stulpelyje, pažymėtame 2026 metais, pateikiamos pradėtų taikyti 2026 metais priemonių poveikis valdžios sektoriaus išlaidoms ir (arba) sumos, neutralizuojančios 2025 metais taikytų, tačiau 2026 metais nebetaikomų priemonių poveikį išlaidoms.

14 lentelė. Vidutiniu laikotarpiu numatomos fiskalinės rizikos sąrašas

Rizika	Rizikos šaltinis	Rizikos laipsnis	Rizikos pasireiškimo tikėtumas
Geopolitinės situacijos pokyčiai	Geopolitinei įtampai išliekant ar stiprėjant gali: 1) didėti saugumo (įskaitant kibernetinį) ir gynybos stiprinimo poreikiai, kas lemtų didesnes valdžios sektoriaus išlaidas; 2) augti energijos pasaulinės kainos ir prireikti priemonių, skirtų padėti žmonėms ir (ar) verslui.	aukštas	aukštas
Krašto apsaugos išlaidų duomenų statistinės korekcijos	Karinės įrangos, ginklų ir atsargų įsigijimo išlaidų prognozių ir faktinių duomenų, valdžios sektoriaus finansų statistikoje vertinamų kaupimo principu (pagal Europos sąskaitų sistemą 2010, ESA2010), reikšmingi skirtumai gali didinti arba mažinti valdžios sektoriaus išlaidas	aukštas	aukštas

Rizika	Rizikos šaltinis	Rizikos laipsnis	Rizikos pasireiškimo tikėtinumumas
Politinis ciklas	Patiriamas spaudimas prisiimti ilgalaikius įsipareigojimus gali didinti valdžios sektoriaus išlaidas, jeigu nebus numatyti nauji tvarūs pajamų šaltiniai šiems ilgalaikiams įsipareigojimams vykdyti	aukštas	aukštas
EGADP plano įgyvendinimas	Jeigu įgyvendinant EGADP planą dalis plane numatytų rodiklių nebūtų pasiekta ir dalies EGADP dotacijos lėšų nebūtų gauta, valdžios sektoriaus išlaidos gali didėti, palyginti su planuojamomis išlaidomis	vidutinis	vidutinis
Parama ukrainiečiams Lietuvoje ir Ukrainai	Papildomas, negu numatyta 2026 metų biudžeto projekte, lėšų poreikis priemonėms, susijusioms su pagalba Ukrainos žmonėms, radusiems prieglobstį Lietuvoje. Prisijungus prie TVF suteikto finansinio užtikrinimo dėl Ukrainos įsipareigojimų TVF vykdymo bei pagalbos Ukrainai, gali kilti papildomi finansiniai įsipareigojimai	vidutinis	aukštas
Neplanuotos valdžios sektoriaus išlaidos ir suplanuotų lėšų nepanaudojimas	Vykdamas valdžios sektoriui priskiriamus biudžetus, diskreciniais sprendimais padarytos didesnės, negu suplanuota biudžetuose, išlaidos gali bloginti valdžios sektoriaus balansą. Ir atvirkščiai, dalis neišleistų suplanuotų biudžetų asignavimų gali gerinti valdžios sektoriaus balansą	aukštas	aukštas
Su darbo užmokesčiu susiję Vyriausybės ir Seimo sprendimai 2027–2028 metams	Sprendimai dėl MMA ir NPD priimti tik 2026 metams. Vyriausybei priėmus sprendimą dėl tolesnio MMA didinimo ir (arba) Seimui priėmus sprendimus dėl NPD pokyčių 2027–2028 metams, valstybės ir savivaldybių biudžetų pajamos iš GPM dėl šių veiksnių būtų mažesnės, nei prognozuojama, atitinkamai valdžios sektoriaus balansas gali blogėti, palyginti su planuojamu balansu	vidutinis	aukštas
Valstybės valdomų įmonių veikla	Veiklos rezultatų gerėjimas arba blogėjimas gali didinti arba mažinti į valstybės biudžetą sumokamų dividendų sumas. Mažesnės įmonių, priskirtų valdžios sektoriui, pajamos negu išlaidos, joms vykdamas investicijų projektus, gali lemti deficitinius įmonių biudžetus: blogėtų valdžios sektoriaus balansas ir didėtų valdžios sektoriaus skola	vidutinis	aukštas
Stichinės nelaimės	Dėl liūčių, gaisrų, sausrų, epidemijų padarinių viešajam ir (arba) privačiam sektoriui mažinimo priemonių taikymo gali didėti valdžios sektoriaus išlaidos ir (ar) mažėti pajamos	vidutinis	vidutinis

Šaltinis – Finansų ministerija.

15 lentelė. EGADP dotacijos

		Proc. BVP						
		2020 m.	2021 m.	2022 m.	2023 m.	2024 m.	2025 m.	2026 m.
	EGADP dotacijų pajamos							
1	Į pajamų projekcijas įtrauktos EGADP dotacijos	–	0,0	0,1	0,3	0,5	1,1	1,0
2	ES EGADP dotacijų piniginės išmokos	–	0,5	0,0	0,8	0,2	0,6	0,8
	EGADP dotacijomis finansuojamos išlaidos							
3	Visos einamosios išlaidos	–	0,0	0,0	0,1	0,1	0,3	0,1
4	Bendrojo pagrindinio kapitalo formavimas	–	0,0	0,1	0,2	0,4	0,8	0,7
5	Kapitalo pervedimai	–	0,0	0,0	0,0	0,0	0,0	0,2
6	Visos kapitalo išlaidos (4 + 5)	–	0,0	0,1	0,2	0,4	0,8	0,9
	EGADP dotacijomis finansuojamos kitos išlaidos							
7	Pajamų iš mokesčių sumažėjimas	–	0	0	0	0	0	0
8	Poveikį pajamoms turinčios kitos išlaidos	–	0	0	0	0	0	0
9	Finansiniai pervedimai	–	0	0	0	0	0	0

Šaltiniai: Valstybės duomenų agentūra, Finansų ministerija.

Pastabos:

1. 2025 metais EGADP dotacijos dalis Lietuvai iš viso sudarė 2 297,5 mln. eurų, kuri 2024 m. gegužės 6 d. EK sprendimu buvo sumažinta 8,7 mln. eurų, nes už dalinį 142 rodiklio pasiekimą buvo pritaikyta finansinė korekcija.

2. 2021 metais buvo gautas EGADP subsidijos dalies avansas. 2023 metais gautas mokėjimas pagal pirmąjį subsidijos mokėjimo prašymą ir EGADP komponento „RePowerEU“ dalies avansas. 2024 metais gauta 14,8 mln. eurų sustabdytų lėšų dalis pagal pirmąjį subsidijos mokėjimo prašymą. Taip pat 2024 metais dar gauta antroji subsidijų lėšų dalis. 2025 metais planuojama iki metų pabaigos gauti trečiosios, ketvirtosios ir penktosios subsidijos dalių mokėjimus. 2026 metais projektuojamas EGADP subsidijos lėšų srautas pagal šiuo metu Tarybos įgyvendinimo sprendimu dėl EGADP plano įvertinimo patvirtintą finansinių įnašų grafiką.

3. Šiuo metu neformaliai vyksta EGADP plano keitimo derinimas su Europos Komisija, todėl nurodytos sumos gali būti koreguojamos.

4. Dėl apvalinimo eilučių sumos gali nesutapti su detaliais duomenimis.

16 lentelė. EGADP paskolos

		Proc. BVP						
		2020 m.	2021 m.	2022 m.	2023 m.	2024 m.	2025 m.	2026 m.
	EGADP paskolų pajamos							
1	Iš ES gautos EGADP paskolos sumos	–	–	–	0,1	0,8	0	0,9
2	Gražinamos ES EGADP paskolos sumos	–	–	–	0	0	0	0
	EGADP paskolomis finansuojamos išlaidos							
3	Visos einamosios išlaidos	–	–	–	0	0	0,3	0,4
4	Bendrojo pagrindinio kapitalo formavimas	–	–	–	0	0	0,3	0,3
5	Kapitalo pervedimai	–	–	–	0	0	0,0	0,1
6	Visos kapitalo išlaidos (4 + 5)	–	–	–	0	0	0,3	0,5
	EGADP paskolomis finansuojamos kitos išlaidos							
7	Pajamų iš mokesčių sumažėjimas	–	–	–	0	0	0	0
8	Poveikį pajamoms turinčios kitos išlaidos	–	–	–	0	0	0	0
9	Finansiniai pervedimai	–	–	–	0	0	0	0

Saltiniai: Valstybės duomenų agentūra, Finansų ministerija.

Pastabos:

1. 2023 metais patvirtintas EGADP plano pakeitimas papildant jį EGADP paskolos lėšomis.

2. 2023 metais buvo gautas EGADP paskolos dalies avansas. 2024 metų pirmąjį ketvirtį gautos lėšos pagal pirmąjį paskolos mokėjimo prašymą, 2024 metais dar gauta antroji paskolos lėšų dalis. 2025 m. neplanuojama gauti lėšų pagal paskolos dalį. 2026 metais projektuojamas EGADP paskolos lėšų srautas pagal šiuo metu Tarybos įgyvendinimo sprendimu dėl EGADP plano įvertinimo patvirtintą finansinių įnašų grafiką.

17 lentelė. Valstybės garantijos

Garantijų priemonė	Garantijų priemonės taikymo pradžios data	Didžiausia galima 2026 metais garantijų suma (mln. eurų / proc. BVP)	Suteikta garantijų, 2025 m. rugpjūčio 31 d. duomenimis (mln. eurų / proc. BVP)
Valstybės garantijų priemonės, susijusios su COVID-19 priemonėmis			
Portfelinės ir individualios garantijos, administruojamos UAB ILTE	2020 m. birželis	5,6	0,01
Valstybės garantijos dėl paskolų ir ne nuosavybės vertybinių popierių, naudojamų ekstremaliųjų situacijų paveiktos ekonomikos skatinimo tikslams įgyvendinti ir verslo finansiniam likvidumui didinti	2020 m. kovas	25,0	0,03
Valstybės garantijos dėl Europos laikinos paramos priemonės nedarbo rizikai dėl ekstremaliosios situacijos, susijusios su COVID-19 protrūkiu, mažinti (SURE) sukūrimo	2020 m. rugsėjis	84,0	0,09
Valstybės garantijos dėl Europos investicijų banko, įsteigto Europos garantijų fondo, skirto atsakui į COVID-19 pandemiją	2020 m. liepa	44,0	0,05
Iš viso valstybės garantijų, susijusių su COVID-19 priemonėmis		158,4	0,2
Valstybės garantijų priemonės, nesusijusios su COVID-19 priemonėmis			
Valstybės garantijos už UAB ILTE prisiimtus išipareigojimus pagal garantijas	–	295,7	0,33

Garantijų priemonė	Garantijų priemonės taikymo pradžios data	Didžiausia galima 2026 metais garantijų suma (mln. eurų / proc. BVP)		Suteikta garantijų, 2025 m. rugpjūčio 31 d. duomenimis (mln. eurų / proc. BVP)	
Valstybės garantijos dėl paskolų, naudojamų investicijų projektams finansuoti ir (arba) Lietuvos Respublikos nacionaliniam saugumui užtikrinti svarbių objektų apsaugos įstatyme nurodytų nacionaliniam saugumui užtikrinti svarbių įmonių apyvartinėms lėšoms papildyti	–	457,0	0,51	331,3	0,37
Valstybės garantijos dėl Lietuvos Respublikos mokslo ir studijų įstatyme nurodytų valstybės remiamų paskolų	–	164,0	0,18	108,3	0,13
Valstybės garantijos dėl paskolų ar ne nuosavybės vertybinių popierių, kurių lėšos skiriamos investicijoms į Lietuvos Respublikoje kuriamą gynybos ir saugumo pramonę	–	143,1	0,16	0,0	0,00
Valstybės garantijos dėl Europos investicijų banko paskolų		2,6	0,00	2,6	0,00
Valstybės garantijos dėl Tarptautinio rekonstrukcijos ir plėtros banko paskolos, teikiamos iš nuosavų išteklių pagal skubiosios paramos viešųjų paslaugų tęstinumui Ukrainoje užtikrinti paskolos sutartį	–	10,0	0,01	10,0	0,01
Valstybės garantija Europos Komisijai išskirtinei makrofinansinei pagalbai Ukrainai pagal Sprendimą (ES) 2022/1628* teikti	–	13,0	0,01	13,0	0,02
Iš viso valstybės garantijų, nesusijusių su COVID-19 priemonėmis		1 085,2	1,2	776,3	0,9
Iš viso valstybės garantijų		1 243,8	1,4	993,1	1,2

Šaltinis – Finansų ministerija.

*2022 m. rugsėjo 20 d. Europos Parlamento ir Tarybos sprendimas (ES) 2022/1628, kuriuo suteikiama išskirtinė makrofinansinė pagalba Ukrainai, bendras atidėjinių fondas sustiprinamas valstybių narių garantijomis ir specialiais atidėjimais kai kuriems su Ukraina susijusiems finansiniams įsipareigojimams, kuriems suteikiamos garantijos pagal Sprendimą Nr. 466/2014/ES, ir iš dalies keičiamas Sprendimas (ES) 2022/1201

Pastaba. Neturint informacijos apie Europos investicijų banko, įsteigto Europos garantijų fondo, skirto atsakui į COVID-19 pandemiją, išduotų paskolų, kurioms suteikta Lietuvos Respublikos valstybės garantija, sumą, lentelės dešiniajame stulpelyje parodoma visa suma pagal pasirašytą garantijos susitarimą su Europos investicijų banku.