

FINANSŲ MINISTERIJA

Lietuvos
ekonominės raidos apžvalga ir vidutinio laikotarpio
perspektyvos

2015 m. rugsėjis

Turinys

Užsienio prekyboje kylančius iššūkius padės įveikti naujos galimybės	3
Vidaus paklausos įtaka BVP pokyčiams išliks stipri	9
Stiprėjant kvalifikuotos darbo jėgos paklausai nedarbo lygis mažės, darbo užmokestis augs.....	13
Defliaciniai procesai baigsis 2016 m.....	18
Diversifikuota ūkio struktūra užtikrins stabilią Lietuvos ekonomikos plėtrą.....	20
1 priedas. Ekonominės raidos scenarijaus prielaidos	25
2 priedas. Rizika dėl ekonominės raidos scenarijaus išsipildymo.....	26

Užsienio prekyboje kylančius iššūkius padės įveikti naujos galimybės

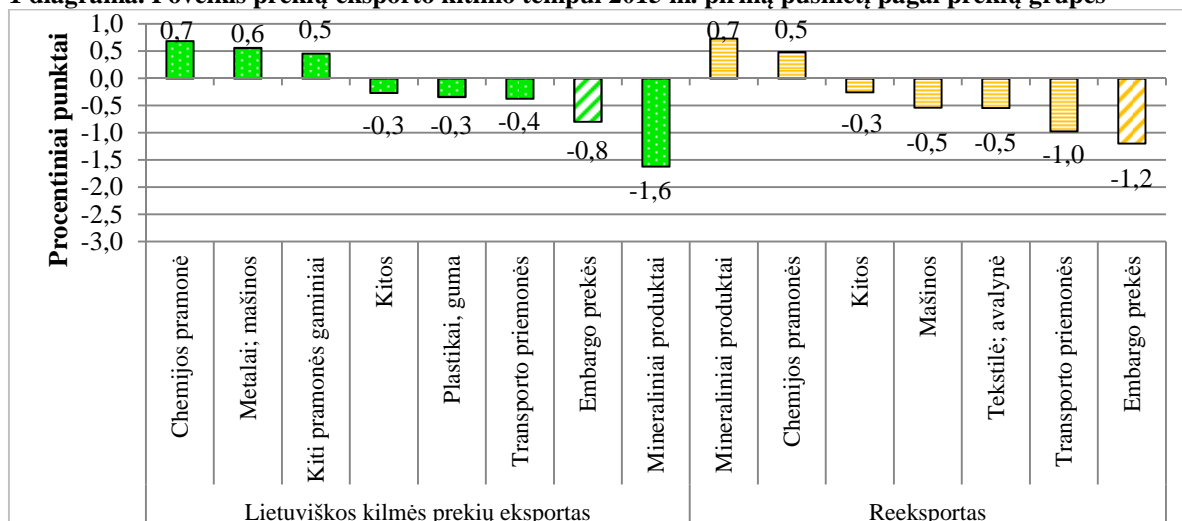
Pirmoje 2015 m. pusėje fiksuotą neigiamą Lietuvos prekių eksporto pokytį (per pirmuosius šešis šių metų mėnesius prekių eksportas, muitinės deklaracijų, Intrastato ataskaitų ir PVM deklaracijų duomenimis, sumažėjo 4 proc.) daugiausia lėmė kritusios naftos kainos, Rusijos įvestas embargas tam tikriems maisto produktams ir suprastėjusi Rusijos ekonominė padėtis. Didžiąją dalį šio sumažėjimo (2,3 procentinio punkto) lėmė prekių reeksporto raida.

Iš lietuviškos kilmės prekių didžiausią teigiamą poveikį prekių eksporto raidai šių metų pirmą pusmetį turėjo 14,3 proc. išaugęs lietuviškos kilmės chemijos pramonės produkcijos (ypač trąšų), 7,8 proc. padidėjęs kitų pramonės gaminių (daugiausia baldų), 11,7 proc. išaugęs mašinų ir mechaninių įrenginių, 9,3 proc. padidėjęs metalo dirbinių eksportas. Apie 85 proc. šių produktų eksporto plėtros lėmė eksportas į Europos Sąjungos (toliau – ES) rinką.

Iš lietuviškos kilmės prekių didžiausią neigiamą poveikį prekių eksporto raidai šių metų pirmą pusmetį turėjo 11,2 proc. sumažėjęs mineralinių produktų eksportas. Šių produktų eksporto kritimą lėmė smukusios naftos kainos, kurios neturėjo neigiamos įtakos šių produktų eksporto apimčių augimui.

Neigiamą poveikį Lietuvos prekių eksportui turėjo Rusijos draudimas importuoti tam tikrus maisto produktus. Pirmą 2015 m. pusmetį, palyginti su atitinkamu laikotarpiu prieš metus, embargo prekių eksportas (į visas valstybes) sumažėjo 21,3 proc., iš jų lietuviškos kilmės prekių eksportas sumažėjo 16,4 proc., prekių reeksportas – 26,5 proc., o poveikis viso prekių eksporto pokyčio tempui (–4 proc.) atitinkamai buvo –0,8 procentinio punkto ir –1,2 procentinio punkto. Nuo 2015 m. rugpjūčio mėn. išnyks Rusijos embargo tiesioginio poveikio įtakos metiniams eksporto pokyčiams palyginamosios statistinės bazės efektas.

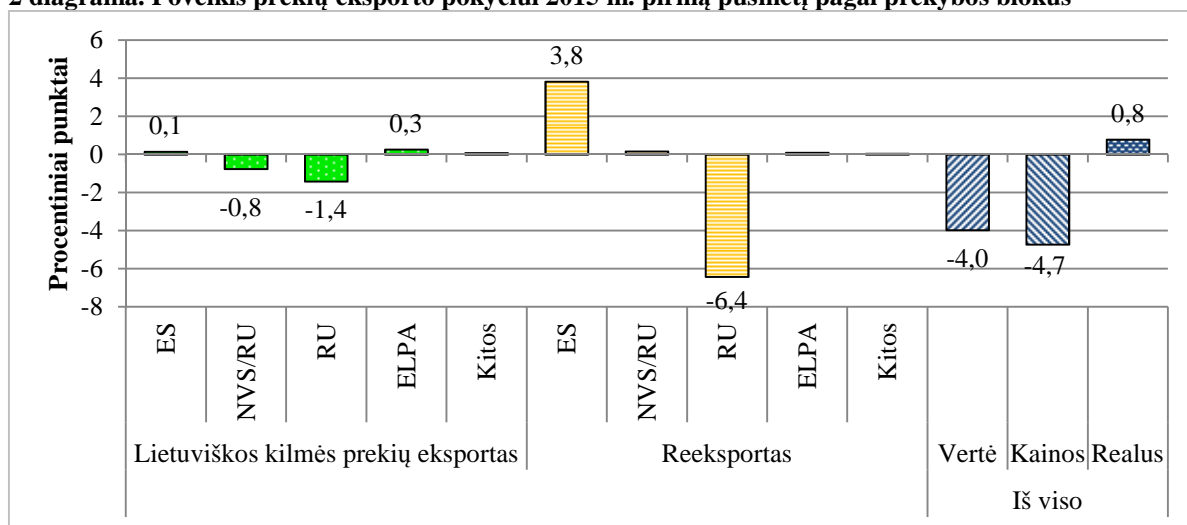
1 diagrama. Poveikis prekių eksporto kitimo tempui 2015 m. pirmą pusmetį pagal prekių grupes



Saltinis: Statistikos departamentas, Finansų ministerijos skaičiavimai

Mašinų ir mechaninių įrenginių, tekstilės, avalynės, galvos apdangalų reeksportas labiausiai smuko į Rusiją dėl šiuo metu pablogėjusios Rusijos ekonominės padėties. Nors didžiąją dalį šių prekių reeksporto į Rusiją sumažėjimo atsvėrė išaugęs jų reeksportas į ES, jis nebuvo pakankamas Rusijos rinkos netekimui visiškai kompensuoti. Transporto priemonių reeksportui neigiamą poveikį turėjo perkamosios galios sumažėjimas Nepriklausomų valstybių sandraugos (toliau – NVS) valstybėse.

2 diagrama. Poveikis prekių eksporto pokyčiui 2015 m. pirmą pusmetį pagal prekybos blokus



Šaltinis: Statistikos departamentas, Finansų ministerijos skaičiavimai

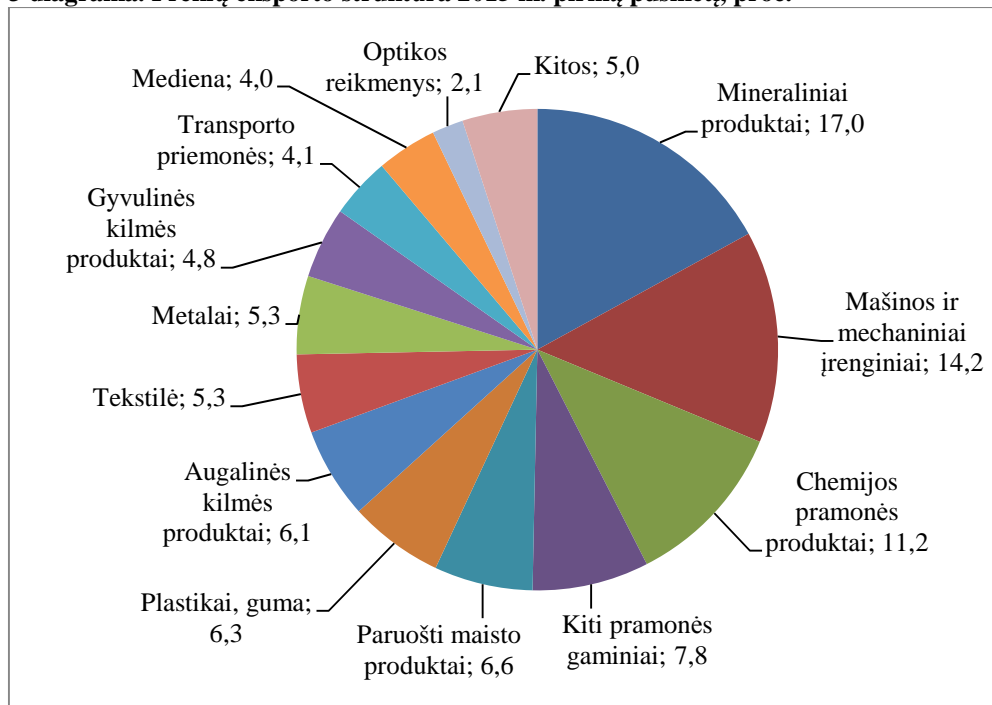
Nors smuko beveik visų prekių grupių reeksportas į Rusiją, beveik visų prekių grupių jis augo į ES.

Tiek lietuviškos kilmės prekių eksporto, tiek reeksporto raidai poveikį turėjo eksportuotų produktų kainų raida. Statistikos departamento duomenimis, 2015 m. pirmą pusmetį, palyginti su atitinkamu laikotarpiu prieš metus, eksportuotų produktų kainos sumažėjo 4,7 proc. Didžiausią poveikį tam turėjo 25,8 proc. smukusios eksportuotų energinių produktų kainos, taip pat 3,3 proc. sumažėjusios trumpalaikio vartojimo produktų kainos. Maisto produktų kainos sumažėjo 4,6 proc. ir turėjo neigiamą poveikį embargo prekių eksporto vertės pokyčiui. Iš eksporto vertės metinio pokyčio pirmą šių metų pusmetį, sudariusio –4 proc., eliminavus kainų pokytį, prekių eksporto apimčių (realus) pokytis pirmą šių metų pusmetį sudarė 0,8 proc. Nacionalinių sąskaitų duomenimis, realaus prekių eksporto augimo tempas siekė 0,9 proc., o realaus prekių ir paslaugų eksporto – 1,3 proc.

Vienas iš veiksnių, švelninantis nepalankios išorinės aplinkos poveikį, yra itin plati Lietuvos prekių eksporto bazė. Pagal Tarptautinio valiutos fondo eksporto įvairinimo indeksą Lietuva užima 13 vietą pasaulyje tarp 186 valstybių (2014 m. pavasario duomenys). Plati eksporto bazė, didelė

eksportuojamų prekių įvairovė suteikia eksporto raidai stabilumo ir turi skatinantį poveikį ilgalaikiai šalies ekonominei plėtrai.

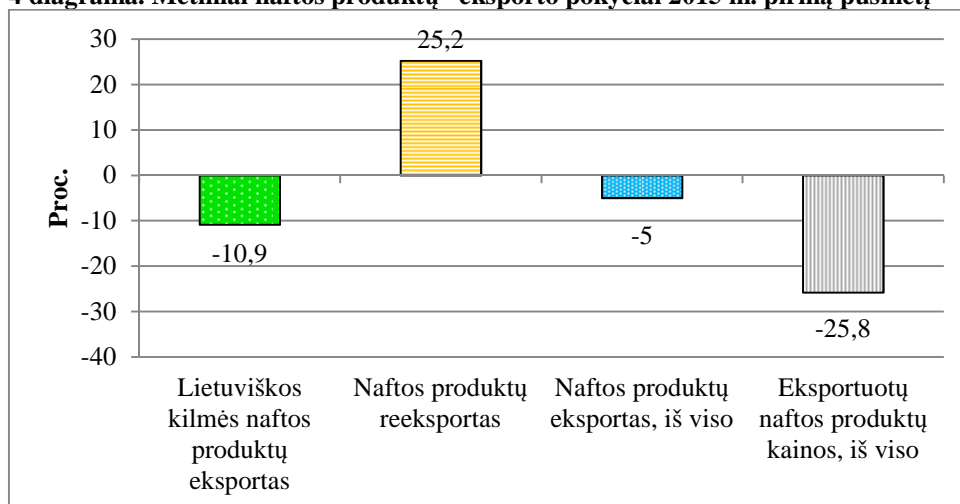
3 diagrama. Prekių eksporto struktūra 2015 m. pirmą pusmetį, proc.



Šaltinis: Statistikos departamentas, Finansų ministerijos skaičiavimai

Per pirmą 2015 m. pusmetį, palyginti su atitinkamu laikotarpiu prieš metus, eksportuoto kokso ir rafinuotų naftos produktų (toliau – naftos produktai) kainos smuko 25,8 proc., o šių produktų eksporto vertė pirmą 2015 m. pusmetį, palyginti su pirmuoju 2014 m. pusmečiu, sumažėjo 5 proc. Atsižvelgiant į tai šių prekių eksporto apimčių augimo tempas sudarė apie 28 proc. Lietuviškos kilmės naftos produktų eksporto vertė sumažėjo 10,9 proc., taigi šių produktų eksporto apimčių augimo tempas galėjo siekti apie 20 proc. (darant prielaidą, kad eksportuotų lietuviškos kilmės naftos produktų kainos smuko tiek pat, kiek visų eksportuotų naftos produktų). Reeksportuotų naftos produktų vertė išaugo 25,2 proc., o jų apimčių reeksporto augimo tempas galėjo sudaryti apie 69 proc. (darant prielaidą, kad reeksportuotų naftos produktų kainos smuko tiek pat, kiek visų eksportuotų naftos produktų).

4 diagrama. Metiniai naftos produktų* eksporto pokyčiai 2015 m. pirmą pusmetį



* Kombinuotosios nomenklatūros 27 skirsnėje klasifikuoti produktai.
Šaltinis: Statistikos departamentas, Finansų ministerijos skaičiavimai

Remiantis AB „Orlen Lietuva“ informacija¹, gerus bendrovės naftos produktų gamybos rezultatus pirmą 2015 m. pusmetį lėmė tiek bendrovės reorganizavimas, tiek ypač palankios rinkos sąlygos, pardavimo veiklos plėtra Baltijos valstybių ir Ukrainos rinkose. 2015 m. pirmą pusmetį AB „Orlen Lietuva“ į Latviją įvežė 22 proc. daugiau produktų, lyginant su tuo pačiu laikotarpiu 2014 m. Estijoje per tą patį laiką bendrovės pardavimai išaugo 38 proc. Antrą šių metų ketvirtį bendrovės gamybos pajėgumų panaudojimas siekė 86 proc., o birželį šis rodiklis buvo išaugęs iki 92 proc. – aukščiausio lygio per pastaruosius dvejus metus.

Nuo 2014 m. rugpjūčio mėn. įvestas tam tikrų maisto produktų importo į Rusiją embargas ir pablogėjusi Rusijos ekonominė padėtis, kaip ir tikėtasi, neigiamai paveikė Lietuvos prekių eksporto į šią šalį raidą. Pirmą 2015 m. pusmetį, palyginti su atitinkamu laikotarpiu prieš metus, prekių eksportas į Rusiją smuko 37,8 proc., daugiausia dėl sumažėjusio prekių reeksporto. Lietuvos prekių eksporto į Rusiją dalis nuo viso Lietuvos prekių eksporto sumažėjo 7,3 procentinio punkto nuo 20,7 proc. 2014 m. pirmą pusmetį iki 13,4 proc. 2015 m. pirmą pusmetį. Sumažėjus eksporto daliai į Rusiją eksporto dalis į ES valstybes padidėjo 5,6 procentinio punkto nuo 57,6 proc. 2014 m. pirmą pusmetį iki 63,2 proc. 2015 m. pirmą pusmetį.

Lietuviškos kilmės prekių eksportas į šią šalį sumažėjo 53,5 proc., daugiausia dėl smukusio embargo prekių eksporto. Dėl šios priežasties lietuviškos kilmės prekių eksportas į Rusiją 2015 m. pirmą pusmetį sudarė tik 1,3 proc. viso Lietuvos prekių eksporto – per pusę mažiau nei atitinkamą laikotarpį prieš metus. Iš lietuviškos kilmės prekių eksportuotojų didžiausią neigiamą poveikį pajuto pieno produktų eksportuotojai, kadangi iki embargo įsigaliojimo pieno produktai sudarė apie

¹ 2015 m. liepos 23 d. AB „Orlen Lietuva“ pranešimas spaudai.

70 proc. lietuviškos kilmės embargo prekių, eksportuotų į Rusiją; taip pat mėsos eksportuotojai, kurių produkcija iki embargo įsigaliojimo sudarė apie 18 proc. į Rusiją eksportuotų lietuviškos kilmės embargo prekių krepšelio.

1 lentelė. Prekių eksporto į Rusiją ir ES 2015 m. pirmą pusmetį palyginimas

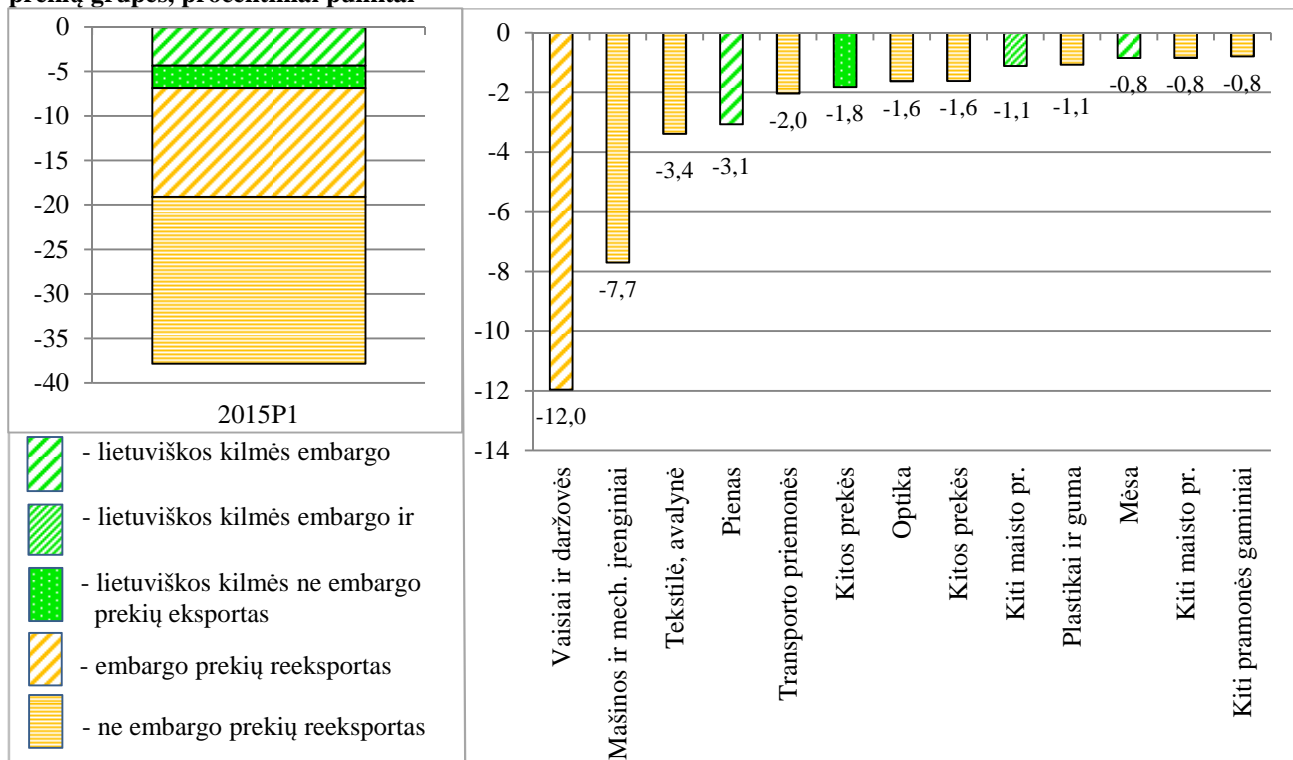
	2015 m. pirmą pusmetį	2014 m. pirmą pusmetį	Pokytis per metus, procentiniais punktais
Prekių eksportas į Rusiją, proc. viso prekių eksporto *	13,4	20,7	-7,3
<i>Iš jo:</i>			
Lietuviškos kilmės prekių eksportas, proc. viso prekių eksporto	1,3	2,6	-1,3
Prekių reeksportas, proc. viso prekių eksporto	12,1	18,1	-6,0
Prekių eksportas į ES, proc. viso prekių eksporto *	63,3	56,8	6,5
<i>Iš jo:</i>			
Lietuviškos kilmės prekių eksportas, proc. viso prekių eksporto	42,2	40,4	1,8
Prekių reeksportas, proc. viso prekių eksporto	21,1	16,5	4,7

* Dėl apvalinimų suma gali nesutapti.

Šaltinis: Statistikos departamentas, Finansų ministerijos skaičiavimai

Pirmą šių metų pusmetį, palyginti su atitinkamu laikotarpiu prieš metus, prekių reeksportas į Rusiją smuko 35,5 proc. Tai lėmė, kad šiuo laikotarpiu reeksportas į Rusiją sudarė 12,1 proc. viso Lietuvos prekių eksporto – 6 procentiniais punktais mažiau nei prieš metus. Reeksportui į šią šalį didesnę neigiamą poveikį turėjo pablogėjusi Rusijos ekonominė padėtis, o maisto prekių importo embargo poveikis buvo šiek tiek mažesnis. Iš embargo prekių beveik visas neigiamas poveikis teko vaisių ir daržovių reeksportui, kadangi šios prekės sudarė apie 93 proc. iki embargo pradžios į Rusiją reeksportuotų embargo prekių krepšelio. Dėl ekonominio nuosmukio Rusijoje sumažėjus gamybos priemonių bei tarpinių produktų paklausai šioje šalyje ir sparčiai augus mašinų ir mechaninių įrenginių reeksportui į šią šalį prieš metus, šių prekių reeksportas į Rusiją pirmą šių metų pusmetį sumažėjo ketvirtadaliu. Nors didžiąją dalį šių prekių reeksporto į Rusiją sumažėjimo atsvėrė išaugęs jų reeksportas į ES, to neužteko Rusijos rinkos netekimui visiškai kompensuoti. Prekių reeksporto į Rusiją neigiamą poveikį taip pat lėmė su pablogėjusia Rusijos ekonomine padėtimi sietinas tekstilės, avalynės ir galvos apdangalų, transporto priemonių, optikos reikmenų reeksporto sumažėjimas.

5 diagrama. Prekių eksporto į Rusiją metinio pokyčio struktūra 2015 m. pirmą ketvirtį pagal prekių kilmę ir prekių grupes, procentiniai punktai



Šaltinis: Statistikos departamentas, Finansų ministerijos skaičiavimai

Nuo Rusijos įvesto embargo tam tikrų prekių importui įsigaliojimo (t. y. nuo 2014 m. rugpjūčio mėn.) iki 2015 m. birželio mėn., palyginti su atitinkamu laikotarpiu prieš metus (t. y. 2013 m. rugpjūčio mėn. – 2014 m. birželio mėn.), uždraustų į Rusiją importuoti prekių eksportas į kitas valstybes (į visas valstybes, išskyrus Rusiją) augo. Šių lietuviškos kilmės prekių eksportas į kitas valstybes (į visas valstybes, išskyrus Rusiją) išaugo 3,2 proc. Atsižvelgiant į embargo laikotarpį 3,9 proc. sumažėjusias eksportuotų maisto produktų kainas, šių prekių apimčių (realus) augimas į šias valstybes galėjo sudaryti apie 7,5 proc. Į NVS valstybes (išskyrus Rusiją) lietuviškos kilmės embargo prekių eksportas išaugo 54,6 proc., į Europos laisvosios prekybos asociacijos (toliau – ELPA) valstybes – 40,2 proc., į kitas valstybes (į visas valstybes, išskyrus ES, NVS, ELPA valstybes) išaugo 46,1 proc. Sparčiausi lietuviškos kilmės embargo prekių eksporto augimo tempai užfiksuoti į Artimųjų Rytų ir Azijos valstybes: į Saudo Arabiją (95,1 karto), Kiniją (12,1 karto), Filipinus (8,2 karto), Libiją (7,7 karto), Jemeną (6,2 karto), Pakistaną (3,7 karto) ir kitas. Į Jungtines Amerikos Valstijas (toliau – JAV) šių prekių eksportas išaugo 7,7 karto, Armėniją – 5,3 karto, Baltarusiją – 3,3 karto.

Uždraustų į Rusiją importuoti maisto prekių reeksportas į kitas valstybes embargo laikotarpiu per metus augo daug sparčiau nei atitinkamų lietuviškos kilmės prekių – 60 proc. Į NVS valstybes, išskyrus Rusiją, embargo prekių reeksportas išaugo 2,2 karto, ES – 3,6 proc., į kitas valstybes (į visas valstybes, išskyrus ES, NVS, ELPA valstybes) – 3,6 karto. Sparčiausiai šių prekių

reeksportas embargo laikotarpiu augo į JAV (23,4 karto), Gruziją (16,5 karto), Tadžikiją (11,5 karto), Mongoliją (6,9 karto), Prancūziją (5,9 karto), Graikiją ir Kroatiją (po 4,7 karto), Vietnamą (4,4 karto) ir kitas, daugiausia Europos ir Azijos valstybes.

Naujų rinkų paieška buvo sėkminga pieno produktų eksportuotojams, kuriuos Rusijos maisto prekių importo embargas paveikė labiausiai. Nors embargo laikotarpiu, palyginti su atitinkamu laikotarpiu prieš metus, eksportuotų pieno produktų vertė dėl smukusių pieno kainų sumažėjo 26,8 proc., tačiau šių produktų eksporto apimtys išaugo 16,7 proc. Į visas valstybes, išskyrus Rusiją, pieno produktų eksporto apimtys embargo laikotarpiu išaugo 30,5 proc., o šis prieaugis sudarė 2,6 karto šių produktų eksporto į Rusiją apimčių netekimo. Vien tik į nepagrindines rinkas (kitas nei ES, ELPA, NVS valstybes) lietuviškos kilmės pieno produktų eksporto apimtys išaugo 41,4 proc., o šis prieaugis kompensavo ketvirtadalį pieno produktų eksporto į Rusiją apimčių netekimo. Sparčiausiai iš nepagrindinių rinkų valstybių pieno produktų eksporto apimtys augo į Saudo Arabiją – 100,9 karto, Australiją – 32,4 karto, JAV – 10,4 karto, Pakistaną – 5 kartus, Malaiziją – 4,8 karto, Jemeną – 3,9 karto, Jungtinius Arabų Emyratus – 2,5 karto ir kt. Į NVS valstybes, išskyrus Rusiją, pieno produktų eksportas padidėjo 7,4 karto (daugiausia dėl 82,9 karto išaugusio eksporto į Baltarusiją), o šis prieaugis sudarė 1,3 karto pieno produktų eksporto į Rusiją apimčių netekimo. Į ES pieno produktų eksporto apimtys taip augo – 13,5 proc., o prieaugis buvo lygus šių produktų eksporto į Rusiją apimčių netekimui.

Rusijai paskelbus apie embargą Lietuva skyrė dar daugiau dėmesio naujų rinkų paieškoms. Po kelerius metus trukusių derybų bei derinimų šiemet JAV atvėrė savo rinką mėsos importui iš Lietuvos. Šis Lietuvos mėsos ir jos produktų eksportuotojams reikšmingas leidimas įsigalios š. m. spalio 30 d. 2015 m. taip pat pasiekti susitarimai dėl kiaulienos ir jautienos eksporto į Juodkalniją ir Honkongą, dėl jautienos – į Bosniją ir Hercegoviną, Tunisą, dėl pieno produktų – į Čilę ir Argentiją, dėl žuvininkystės produktų – į Braziliją. 2015 m. pabaigoje tikimasi sulaukti Kinijos sprendimo dėl pieno ir mėsos produktų bei gyvų gyvulių eksporto.

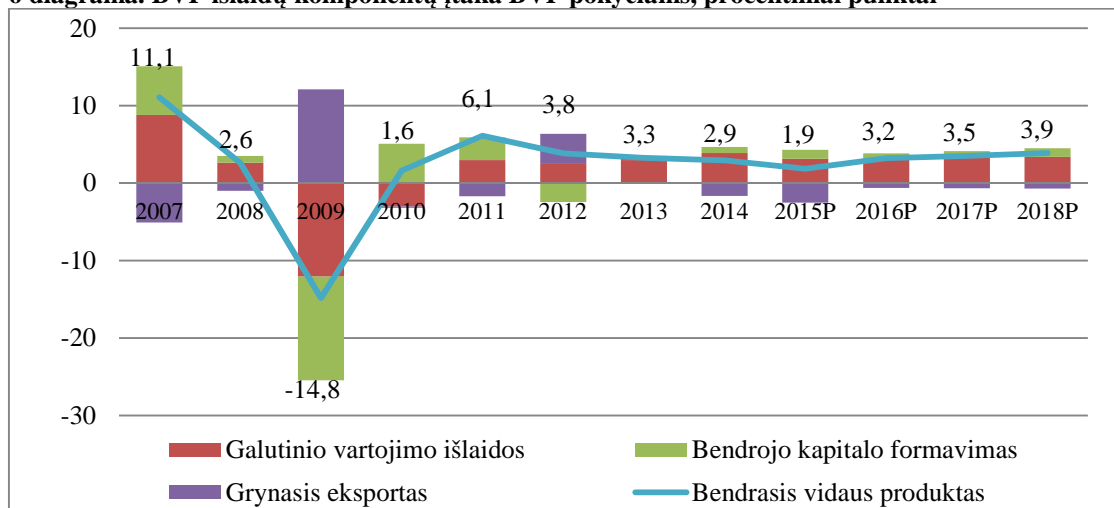
Atlikta prekių eksporto rodiklių analizė rodo, kad Lietuvos eksportuotojai sugeba lanksčiai prisitaikyti prie kintančios išorinės aplinkos sąlygų. Palankesnė išorės paklausa 2016–2018 m. sudarys sąlygas teigiamai prekių ir paslaugų eksporto įtakai bendrojo vidaus produkto (toliau – BVP) augimo stiprinimui.

Vidaus paklausos įtaka BVP pokyčiams išliks stipri

Sparčiau nei infliacija augantis darbo užmokestis, mažėjantis nedarbas sudarė palankias sąlygas namų ūkių vartojimui augti pirmą 2015 m. pusmetį. Net ir įvertinus aukštą palyginamąją

statistinę bazę pirmą 2015 m. pusmetį užfiksuotas 4,7 proc. namų ūkių vartojimo augimas, o šio rodiklio įtaka BVP augimui buvo 3,1 procentinio punkto.

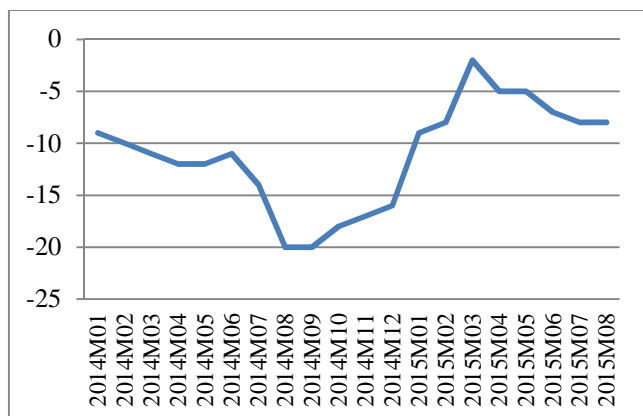
6 diagrama. BVP išlaidų komponentų įtaka BVP pokyčiams, procentiniai punktai



Šaltinis: Statistikos departamentas, Finansų ministerijos skaičiavimai

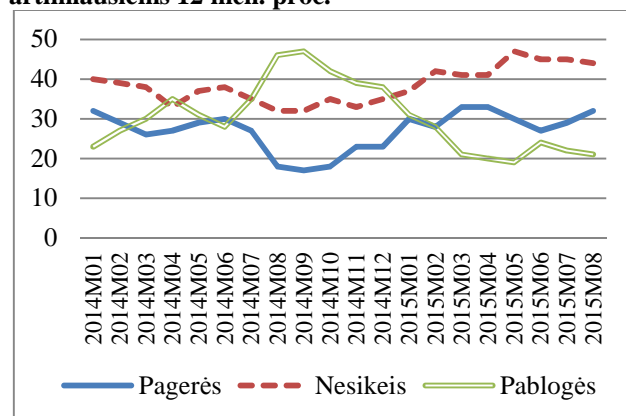
Nepaisant geopolitinės įtampos ir išorinės aplinkos neapibrėžtumo vartotojų lūkesčiai per pirmuosius aštuonis šių metų mėnesius išliko geresni nei prieš metus. Statistikos departamento rugpjūčio mėn. vartotojų tyrimo rezultatai rodo, kad per metus (2015 m. rugpjūčio mėn., palyginti su 2014 m. rugpjūčio mėn.) vartotojų pasitikėjimo rodiklis padidėjo 12 procentinių punktų. Tai lėmė geresnės visų jo sudedamųjų dalių prognozės. Gyventojų, prognozuojančių savo namų ūkio finansinės padėties blogėjimą, dalis sumažėjo nuo 32 iki 16 proc., besitikinčių nors kiek sutaupyti dalis padidėjo nuo 32 iki 36 proc. Taip pat pagerėjo nuomonė apie šalies ekonomikos perspektyvas: prognozuojančiųjų bedarbių skaičiaus mažėjimą dalis per metus padidėjo nuo 13 iki 19 proc., o manančiųjų, kad šalies ekonominė padėtis per artimiausius 12 mėnesių pablogės, dalis sumažėjo nuo 46 iki 21 proc.

7 diagrama. Vartotojų pasitikėjimo rodiklis, proc.



Šaltinis: Statistikos departamentas

8 diagrama. Šalies ekonominės padėties prognozė artimiausiems 12 mėn. proc.



Vykstantys pajamų konvergencijos procesai, išaugusi kvalifikuotos darbo jėgos paklausa ir Vyriausybės sprendimai dėl minimaliojo mėnesinio darbo užmokesčio didinimo vidutiniu laikotarpiu užtikrins nuoseklų gyventojų pajamų augimą. Namų ūkių vartojimo išlaidų dinamiką vidutiniu laikotarpiu iš esmės lems pokyčiai darbo rinkoje, kainų konvergencijos procesai ir darbo našumo pokyčiai.

Kito ne mažiau svarbaus vidaus paklausos elemento – bendrojo pagrindinio kapitalo – formavimo pokyčius vidutiniu laikotarpiu lems fundamentalūs veiksniai – poreikis didinti gamybos proceso našumą siekiant patenkinti išaugusią vidaus ir išorės paklausą ir išlaikyti kvalifikuotą darbo jėgą. Svarų indėlį į investicinį procesą turės ES lėšomis finansuojamų naujos finansinės perspektyvos projektų ir su krašto apsauga susijusių investicijų projektų vykdymas ir bankų paskolų prieinamumas.

Nepaisant išorinės aplinkos neapibrėžtumo poreikis padidėjusios konkurencijos sąlygomis didinti veiklos efektyvumą ir investuoti į mažiau darbo jėgos reikalaujančią gamybą (gamybos įrenginius) paskatino Lietuvos įmones didinti investicijas jau 2015 m. pirmą pusmetį. Investicijų augimą taip pat skatino įgyvendinami strateginiai Lietuvos elektros energetikos projektai. Bendrojo pagrindinio kapitalo formavimas per 2015 m. pirmą pusmetį išaugo 9,9 proc., apie pusę šio augimo sudarė investicijos statybų sektoriuje (4,8 procentinio punkto), investicijos į kitų mašinų, įrenginių ir ginklų sistemas lėmė apie trečdalį bendrojo pagrindinio kapitalo augimo (3,4 procentinio punkto), investicijos į transporto įrangą ir intelektinės nuosavybės produktus prie šio augimo prisidėjo atitinkamai 1,7 ir 1,2 procentinio punkto. Investicijos į informacinių ir ryšių technologijų (toliau – IRT) įrangą ir auginamus biologinius išteklius turėjo neigiamą įtaką bendrojo pagrindinio kapitalo formavimo augimui (apie 1,1 procentinio punkto jį mažino).

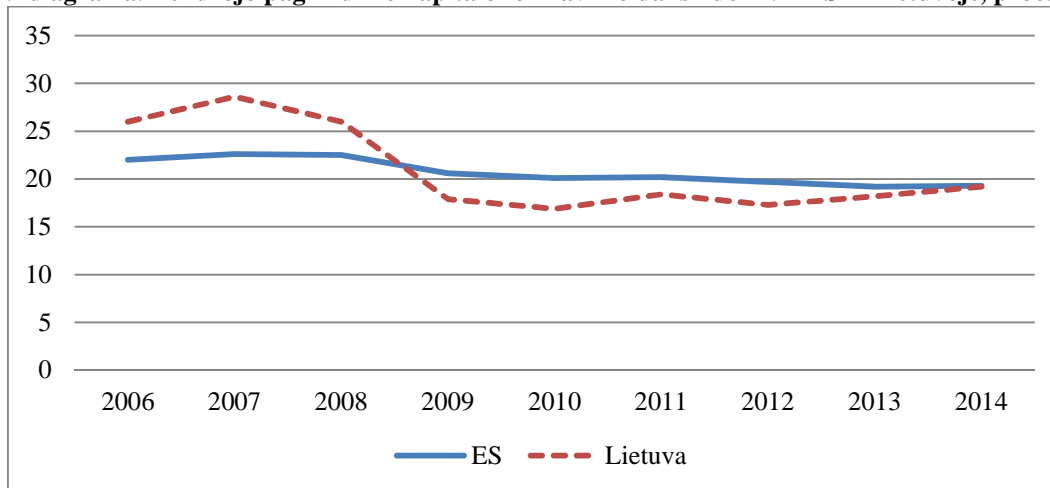
2 lentelė. Vidaus investicijų komponentų įtaka bendrojo pagrindinio kapitalo formavimo pokyčiui, procentiniai punktai

Metai	Bendrojo pagrindinio kapitalo formavimo pokytis	Įtaka bendrojo pagrindinio kapitalo formavimo pokyčiui						
		Būstas	IRT įranga	Auginami biologiniai ištekliai	Kitos mašinos, įrenginiai ir ginklų sistemos	Transporto įranga	Intelektinės nuosavybės produktai	Kiti pastatai ir statiniai
2013	7,0	1,20	-1,07	-0,01	2,51	1,93	-1,30	3,39
2014	8,0	1,89	1,11	0,01	2,98	-3,59	1,71	3,96
I	16,4	1,61	3,09	0,01	1,81	1,86	2,15	6,27
II	9,6	1,99	-0,17	0,01	4,50	-3,74	1,53	5,51
III	4,8	2,41	-0,05	0,01	1,73	-3,23	1,40	2,34
IV	4,4	1,45	2,14	0,01	3,66	-7,35	1,90	2,75
2015								
I	7,8	1,87	-1,22	-0,19	5,59	-1,34	0,84	2,51
II	11,6	2,19	-0,75	-0,15	1,63	4,13	1,50	2,89

Šaltinis: Statistikos departamentas, Finansų ministerijos skaičiavimai

Bendrojo pagrindinio kapitalo formavimo dalis nuo BVP 2014 m. sudarė 19,2 proc. BVP ir susilygino su ES vidurkiu, o 2015 m. pirmą pusmetį išaugo iki 19,8 proc. BVP, tačiau vis dar nepasiekė šio rodiklio Lietuvos daugiamečio vidurkio reikšmės (21,4 proc.).

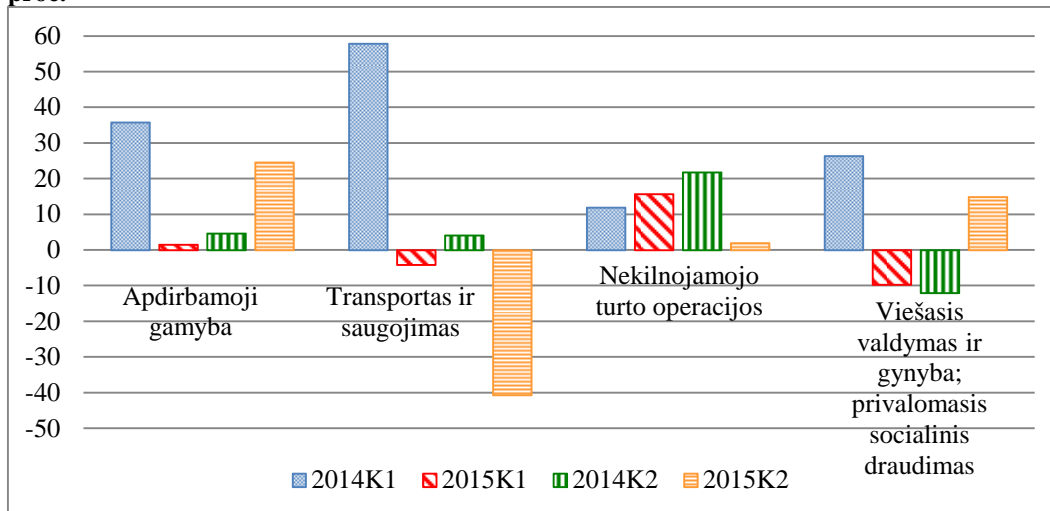
9 diagrama. Bendrojo pagrindinio kapitalo formavimo dalis nuo BVP ES ir Lietuvoje, proc.



Šaltinis: Eurostatas

Pirmą 2015 m. pusmetį materialinės investicijos šalyje išaugo 9 proc. (atitinkamai 7,9 proc. ir 10,5 proc. pirmą ir antrą ketvirtį). Pirmą 2015 m. pusmetį daugiau nei pusę investicijų į ilgalaikį materialųjį turtą šalyje sudarė nekilnojamojo turto (18 proc. visų investicijų), transporto ir saugojimo (15 proc. visų investicijų), apdirbamosios gamybos (14 proc. visų investicijų) ir viešojo valdymo ir gynybos bei socialinio draudimo (11 proc. visų investicijų) įmonių investicijos. Sparčiausiai materialines investicijas didino apgyvendinimo ir maitinimo bei administravimo ir aptarnavimo paslaugas teikiančios įmonės ir elektros, dujų ir vandens tiekimo bei atliekų tvarkymo veikla besiverčiančios įmonės.

10 diagrama. Materialinių investicijų į pagrindines ekonomines veiklas pokytis, palyginamosiomis kainomis, proc.



Šaltinis: Statistikos departamentas

Apdirbamojoje gamyboje investicijos į ilgalaikį materialiujų turtą prieškriziniu laikotarpiu siekė 25 proc. (2007 m.), tačiau nuo 2008 m. trejus metus iš eilės buvo fiksuojamas smukimas (2008 m. materialinės investicijos į apdirbamąją gamybą sumažėjo 12 proc., 2009 m. – 58 proc., o 2010 m. – 21 proc.). Praėjusiais metais investicijas šiame sektoriuje slopino dėl geopolitinės įtampos ir Rusijos įvesto embargo padidėjęs neuztikrintumas dėl ateities, todėl metinis materialinių investicijų augimas šiame sektoriuje 2014 m. siekė vos 1,1 proc. Pirmą 2015 m. pusmetį buvo stebimas investicinio proceso apdirbamojoje gamyboje suaktyvėjimas: materialinės investicijos 2015 m. ketvirtį sudarė 148,6 mln. eurų, 1,5 proc. daugiau nei tuo pačiu praėjusių metų laikotarpiu, kai augimas siekė beveik 36 proc., o antrą ketvirtį buvo investuota dar daugiau – 181,9 mln. eurų (užfiksuotas 24,6 proc. metinis augimas).

Investicinio proceso aktyvumą šalyje vidutiniu laikotarpiu skatins tikslingai investuojamos ES struktūrinių fondų lėšos. 2015 m. ES struktūrinių fondų lėšomis į Lietuvos ekonomiką numatoma investuoti 1,2 mlrd. eurų – 20 proc. daugiau nei 2014 m. 2014–2020 m. laikotarpiu 531,6 mln. eurų bus skirta konkurencingumui didinti. Bendros moksliniams tyrimams, eksperimentinei plėtrai ir inovacijoms skirtos lėšos sudarys 793 mln. eurų, arba 85 mln. eurų daugiau, nei buvo skirta 2007–2013 m. laikotarpiu.

Stiprėjant kvalifikuotos darbo jėgos paklausai nedarbo lygis mažės, darbo užmokestis augs

Jau kelerius metus darbo rinkoje tęsiasi nedarbo mažėjimo tendencijos. Nedarbo lygis Lietuvoje, Eurostato duomenimis, yra tarp sparčiausiai mažėjančių ES. Pirmą 2015 m. pusmetį vidutinis nedarbo lygis sumažėjo iki 9,7 proc. ir buvo 2,1 procentinio punkto mažesnis nei prieš metus. Vidutinis bedarbių skaičius per šį laikotarpį sumažėjo 18,7 proc. ir siekė 141,9 tūkst.

2015 m. pirmą pusmetį, palyginti su atitinkamu laikotarpiu prieš metus, daugiausia sumažėjo bedarbių, turinčių darbininkų ir amatininkų kvalifikaciją (7,7 tūkst.) bei turinčių paslaugų sektoriaus darbuotojų ir pardavėjų kvalifikaciją (5,5 tūkst.). 2015 m. pirmą pusmetį kvalifikuotų bedarbių buvo 64,7 tūkst., arba 20 tūkst. (ketvirtadaliu) mažiau nei prieš metus.

Ilgalaikio nedarbo lygis per pirmą 2015 m. pusmetį sudarė 4,3 proc. ir per metus sumažėjo 0,8 procentinio punkto. Nors ilgalaikio nedarbo lygis Lietuvoje toliau mažėja ir išlieka žemesnis nei ES ir euro zonoje (atitinkamai 4,9 proc. ir 5,9 proc. 2015 m. pirmą ketvirtį), jis yra daugiau kaip 3 kartus aukštesnis nei prieš krizę (1,3 proc. 2008 m.). 2015 m. pirmą pusmetį, palyginti su atitinkamu laikotarpiu prieš metus, nekvalifikuotų bedarbių sumažėjo 11,3 tūkst. iki 39,9 tūkst., tačiau jie vis dar sudaro apie 2/5 visų bedarbių.

Laisvų darbo vietų pasiūla šalyje pirmą 2015 m. pusmetį toliau sparčiai augo. Palyginti su pirmu praėjusių metų pusmečiu, laisvų darbo vietų skaičius išaugo 11,1 proc. Didžiąją dalį (6,3

procentinio punkto) šio prieaugio lėmė auganti darbo jėgos paklausa didmeninėje ir mažmeninėje prekyboje. Šioje veikloje vien antrą ketvirtį laisvų darbo vietų skaičius išaugo 2,1 karto. Reikšmingą poveikį pirmo pusmečio metiniam augimo tempui turėjo ir išaugęs laisvų darbo vietų skaičius apdirbamojoje gamyboje, statyboje, administracinėje ir aptarnavimo veikloje, informacijos ir ryšių veikloje, žmonių sveikatos priežiūros ir poilsio organizavimo veikloje.

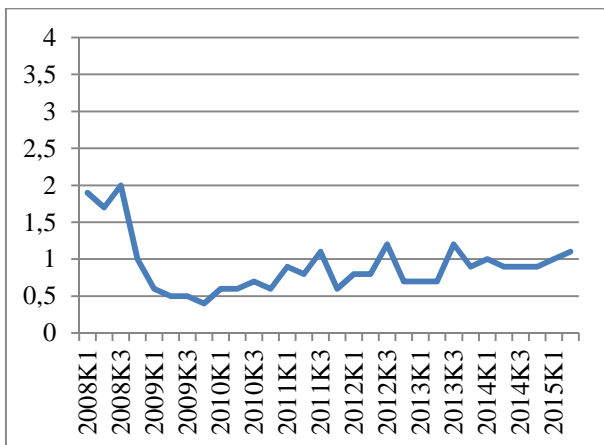
3 lentelė. Laisvos darbo vietos 2015 m. pirmą pusmetį

Ekonominė veikla	Pokytis, proc.	Indėlis, procentiniais punktais
Iš viso	11,1	11,1
Didmeninė ir mažmeninė prekyba	61,3	6,3
Apdirbamoji gamyba	12,9	2,6
Statyba	26,6	1,7
Administracinė ir aptarnavimo veikla	21,4	1,2
Apgyvandinimo ir maitinimo paslaugų veikla	33,3	1,1
Informacija ir ryšiai	22,7	0,9
Žmonių sveikatos priežiūra ir socialinis darbas	15,6	0,8
Meninė, pramoginė ir poilsio organizavimo veikla	32,9	0,7
Švietimas	8,9	0,3
Viešasis valdymas ir gynyba; privalomasis socialinis draudimas	1,6	0,2
Žemės ūkis, miškininkystė ir žuvininkystė	-26,1	-0,4
Kita aptarnavimo veikla	-58,9	-1,1
Profesinė, mokslinė ir techninė veikla	-27	-1,7

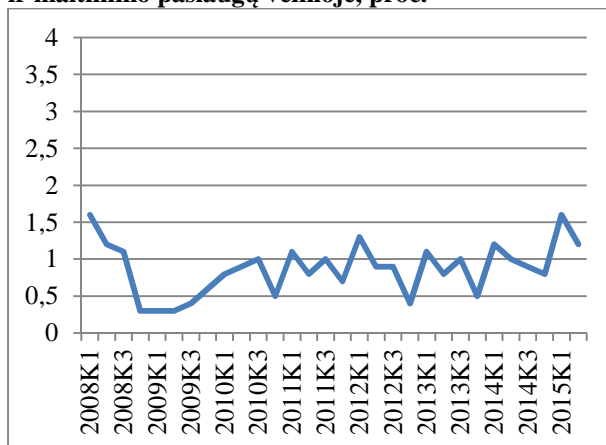
Šaltinis: Statistikos departamentas, Finansų ministerijos skaičiavimai

Per pastaruosius ketverius metus bendras šalies laisvų darbo vietų lygis, iš dalies atspindintis, kiek darbo jėgos pasiūla atitinka darbo jėgos paklausą, kilo labai lėtai ir šiuo metu yra beveik dvigubai mažesnis nei prieš krizę. Tačiau kai kuriose atskirose ekonominėse veiklose pastebimos kitokios tendencijos. Darbo jėgos pasiūlos ir paklausos neatitikimas ima ryškėti finansinėje ir draudimo bei administracinėje ir aptarnavimo veiklose, kuriose laisvų darbo vietų lygis artėja iki prieškrizinio lygio, apgyvendinimo ir maitinimo paslaugų veikloje, kurioje šis lygis jau pasiekė prieškrizinį lygį, bei informacijos ir ryšių veikloje, kurioje prieškrizinį lygį jau viršijo. Transporto ir saugojimo veikloje atotrūkis tarp darbo jėgos pasiūlos ir paklausos buvo išaugęs laikotarpiu nuo 2011 m. pirmo ketvirčio iki 2014 m. pirmo ketvirčio, tačiau įsigaliojus tam tikrų prekių importo į Rusiją draudimui ir Rusijai susidūrus su ekonominėmis problemomis šis atotrūkis sumažėjo.

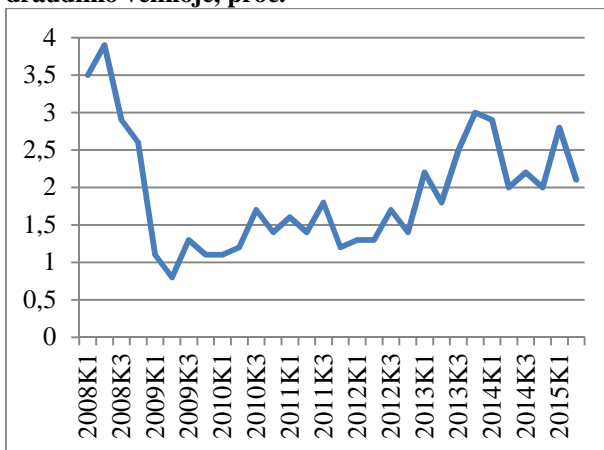
11 diagrama. Laisvų darbo vietų lygis šalyje, proc.



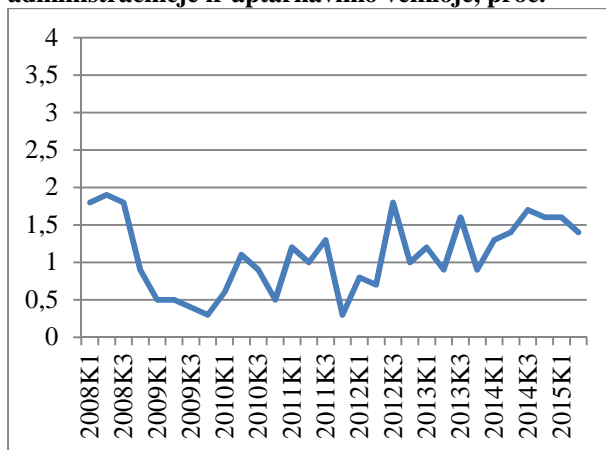
12 diagrama. Laisvų darbo vietų lygis apgyvendinimo ir maitinimo paslaugų veikloje, proc.



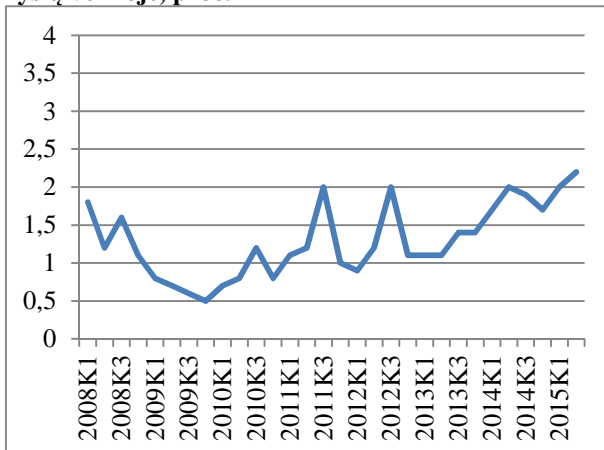
13 diagrama. Laisvų darbo vietų lygis finansinėje ir draudimo veikloje, proc.



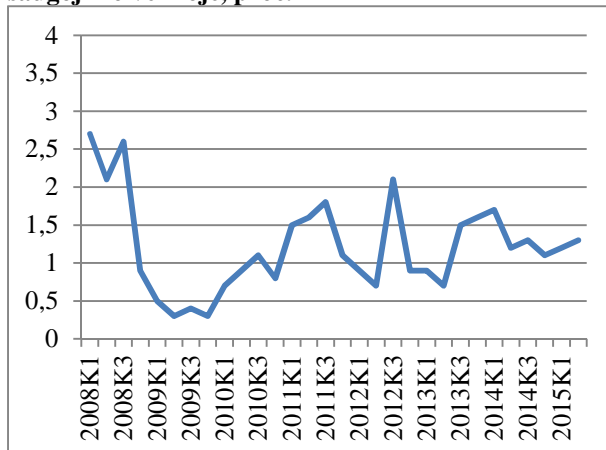
14 diagrama. Laisvų darbo vietų lygis administracinėje ir aptarnavimo veikloje, proc.



15 diagrama. Laisvų darbo vietų lygis informacijos ir ryšių veikloje, proc.



16 diagrama. Laisvų darbo vietų lygis transporto ir saugojimo veikloje, proc.



Šaltinis: Statistikos departamentas

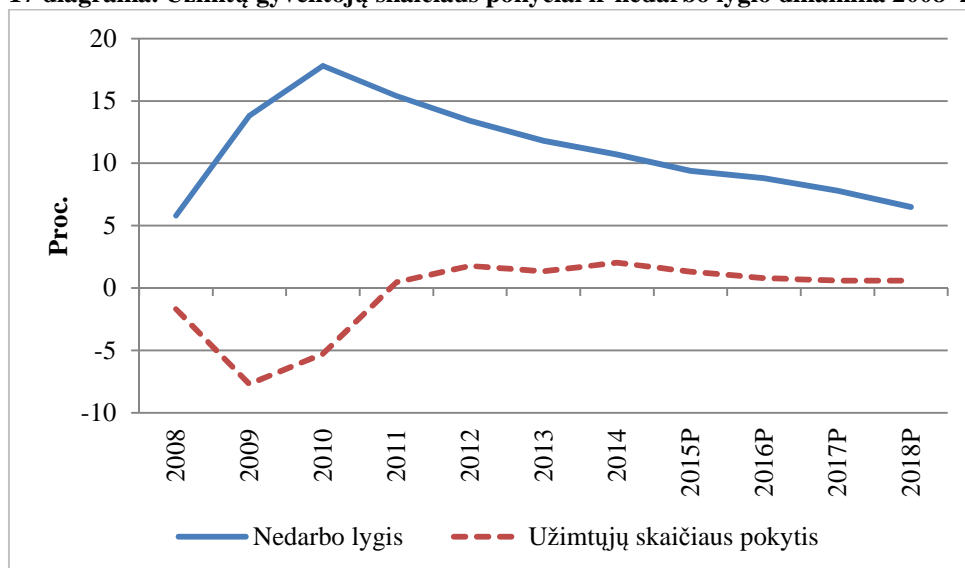
Sparčiai augo užimtų gyventojų skaičius – jų pirmą 2015 m. pusmetį buvo 1,9 proc. daugiau nei prieš metus. Didžiąją dalį (1 procentinį punktą) šio augimo sudarė išaugęs užimtų gyventojų skaičius statybos veikloje (padidėjo 13,6 proc.); po 0,4 procentinio punkto sudarė išaugęs užimtųjų

skaičius profesinėje, mokslinėje ir techninėje veikloje (padidėjo 11 proc.) ir sveikatos priežiūros veikloje (padidėjo 6,2 proc.). Nepaisant neigiamo Rusijos poveikio, transporto ir saugojimo veikloje užimtųjų gyventojų skaičius sumažėjo tik 1,1 proc., o tai turėjo tik -0,1 procentinio punkto neigiamą poveikį viso ūkio užimtųjų gyventojų pokyčiui. Užimtųjų gyventojų skaičius šiek tiek (0,7 proc.) mažėjo ir didmeninės ir mažmeninės prekybos veikloje, nepaisant itin spartaus laisvų darbo vietų augimo šioje veikloje. Kitose ekonominėse veiklose reikšmingų užimtųjų gyventojų skaičiaus pokyčių nebuvo užfiksuota.

Išliekantis aukštas struktūrinis nedarbas ir didelis darbo rinkos poreikių neatitinkančių darbuotojų skaičius bei mažėjantis kvalifikuotų bedarbių skaičius turės neigiamą įtaką užimtumo augimo potencialui vidutiniu laikotarpiu, o kvalifikuotų darbuotojų trūkumo problema didės. Sparčiai augantis laisvų darbo vietų skaičius ir kylantis laisvų darbo vietų lygis jau šiuo metu įspėja apie ryškėjančią darbo pasiūlos neatitiktį paklausai.

Darbo pasiūlos problemą vidutiniu laikotarpiu padėtų spręsti tęsiama aktyvi darbo rinkos politika, suteikiama galimybė bedarbiams keisti darbo rinkos poreikių neatitinkančią kvalifikaciją. Auganti darbo jėgos paklausa, sparčiai kylantis realus darbo užmokestis skatins gyventojus aktyviau dalyvauti darbo rinkoje bei iš dalies švelnins neigiamą darbo jėgos pasiūlos perspektyvą. Nors 2014 m. neigiamas grynosios migracijos srautas buvo mažiausias nuo 2002 m., emigruojančių gyventojų skaičius išlieka didesnis nei prieš krizę (2006–2008 m.). Emigravusių darbingo amžiaus Lietuvos piliečių grįžimas bei mažesnis išvykstančiųjų srautas didintų darbo jėgos pasiūlą.

17 diagrama. Užimtųjų gyventojų skaičiaus pokyčiai ir nedarbo lygio dinamika 2008–2018 m.



Šaltinis: Statistikos departamentas, Finansų ministerijos projekcijos

Pastaruoju metu darbo užmokesčio pokyčius šalies ūkyje lemia sparčiai augantys atlyginimai privačiame sektoriuje, ypač tuose sektoriuose, kurie vis labiau jaučia darbuotojų trūkumą ir poreikį išlaikyti kvalifikuotus darbuotojus.

2015 m. pirmą ketvirtį vidutinis mėnesinis bruto darbo užmokestis Lietuvoje išaugo 4,7 proc., antrą – 4,6 proc.² Privačiame sektoriuje jis augo atitinkamai 5,9 proc. ir 5,4 proc., o valstybės sektoriuje – 3 proc. ir 3,5 proc. Sparčiausiai darbo užmokestis augo veiklose, kuriose vieno užimto gyventojų darbo našumas viršija šalies vidurkį, arba veiklose, kuriose darbo jėgos paklausa yra didžiausia: informacijos ir ryšių veikloje (8,6 proc. antrą ketvirtį), meninėje, pramoginėje ir poilsio organizavimo veikloje (9 proc.), nekilnojamojo turto operacijų veikloje (6,4 proc.), apdirbamojoje gamyboje (6 proc.), finansinėje ir draudimo veikloje (5,5 proc.), apgyvendinimo ir maitinimo paslaugų veikloje (5,2 proc.), didmeninės ir mažmeninės prekybos veikloje (5,1 proc.), administracinėje ir aptarnavimo veikloje (5 proc.).

Darbo užmokesčio augimo aplinką šalyje formuoja ir Vyriausybės sprendimai dėl minimaliojo darbo užmokesčio didinimo. 2015 m. pradžioje minimalusis darbo užmokestis Lietuvoje sudarė 300 eurų. Nuo 2015 m. liepos 1 d. jis padidintas 8,3 proc. iki 325 eurų, tačiau vis dar tebėra mažiausias euro zonoje.

4 lentelė. Minimalusis darbo užmokestis euro zonos valstybėse, Eur

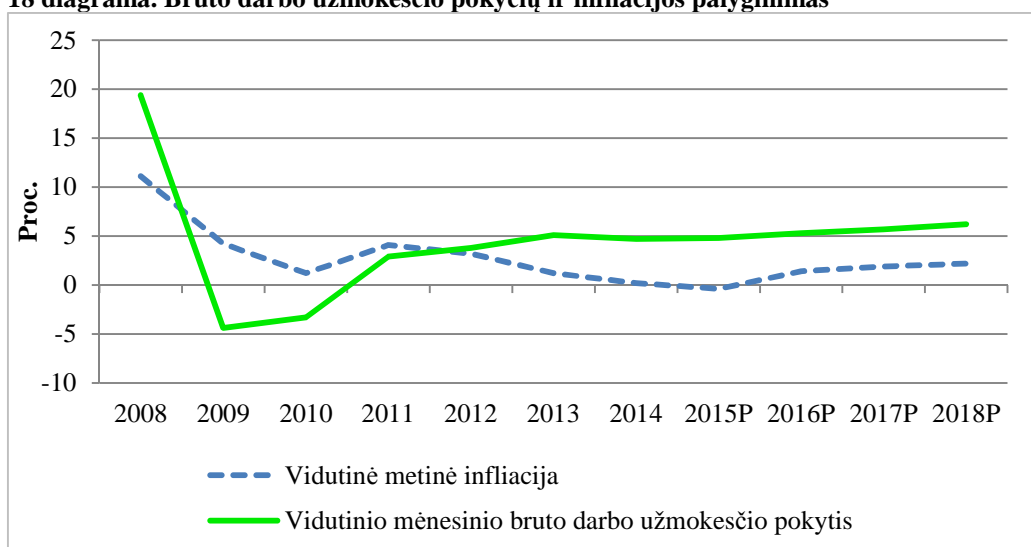
Valstybė	2011	2012	2013	2014	2015
Belgija	1415	1443	1502	1502	1502
Danija	-	-	-	-	-
Vokietija	-	-	-	-	1473
Estija	278	290	320	355	390
Airija	1462	1462	1462	1462	1462
Graikija	863	877	684	684	684
Ispanija	748	748	753	753	757
Prancūzija	1365	1398	1430	1445	1457
Italija	-	-	-	-	-
Kipras	-	-	-	-	-
Latvija	282	286	287	320	360
Lietuva	232	232	290	290	325
Liuksemburgas	1758	1801	1874	1921	1923
Malta	665	680	697	718	720
Nyderlandai	1424	1447	1469	1486	1502
Austrija	-	-	-	-	-
Portugalija	566	566	566	566	589
Slovėnija	748	763	784	789	790
Slovakija	317	327	338	352	380

„-“ netaikoma
Šaltinis: Eurostatas

² 2015 m. antro ketvirčio duomenys neįtraukus individualių įmonių duomenų.

Nepaisant spartaus darbo užmokesčio augimo, jis išlieka 3–4 kartus mažesnis nei vidutiniškai ES. Tai lemia žemas darbo našumas, vienos mažiausių ES vienetinės darbo sąnaudos, žemas kainų lygis. Vykstant šių trijų veiksnių lygių konvergencijos procesams, darbo užmokesčio dydis vidutiniu laikotarpiu artės ES vidurkio link. Vykstant darbdavių konkurencijai dėl aukštos kvalifikacijos darbuotojų augs realios vienetinės darbo sąnaudos, o trūkstant darbo jėgos – kils darbo našumas (tiesa, 2014 m. darbo užmokesčio augimą daugiausia lėmė spartus realių vienetinių darbo sąnaudų augimas). Darbo našumo ir vienetinių darbo sąnaudų pokyčiai lems realaus darbo užmokesčio pokyčius vidutiniu laikotarpiu.

18 diagrama. Bruto darbo užmokesčio pokyčių ir infliacijos palyginimas



Šaltinis: Statistikos departamentas, Finansų ministerijos projekcijos

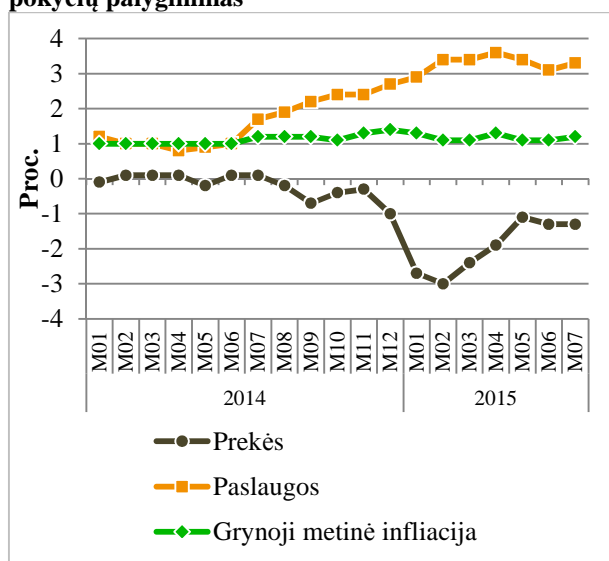
Defliaciniai procesai baigsis 2016 m.

2015 m. liepos mėn. vidutinė metinė infliacija, apskaičiuota pagal su kitomis ES valstybėmis narėmis metodologiškai suderintą vartotojų kainų indeksą (toliau – SVKI), sudarė –0,4 proc. (t. y. buvo užfiksuota vidutinė metinė defliacija). Defliaciją lėmė vartotojams palankios degalų, administruojamųjų ir maisto kainų kitimo tendencijos. Šios tendencijos susijusios su išorės veiksniais, t. y. pasaulinių energijos ir maisto žaliavų kainų kaita pasaulio rinkose. Neigiama vidutinė metinė infliacija, apskaičiuota pagal SVKI, užfiksuota penktą mėnesį iš eilės.

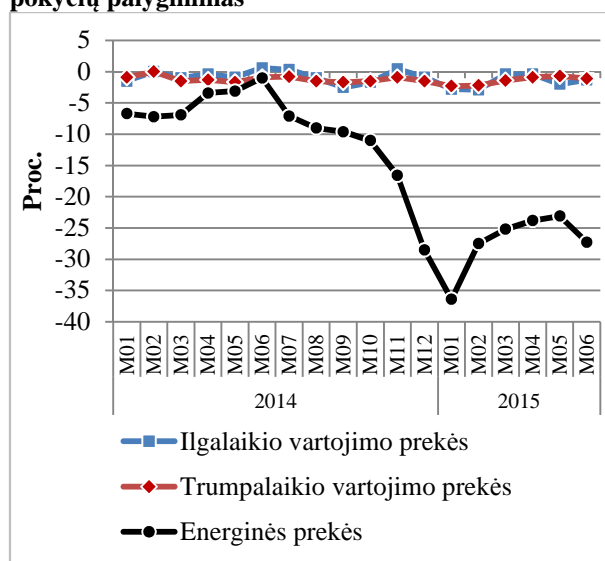
Pastaruosius 13 mėnesių stebimas spartėjantis paslaugų kainų kilimas sietinas su augančiomis namų ūkių pajamomis, didėjančiu namų ūkių vartojimu ir kainų konvergencijos procesais. 2015 m. liepos mėn. vidutinis metinis paslaugų kainų pokytis sudarė 2,9 proc., daugiausia dėl 4 proc. pabrangusių paslaugų, susijusių su poilsiu, remontu ir asmens priežiūra, 7,3 proc. pakilusių būsto paslaugų kainų.

Vidutinė metinė grynoji infliacija (vidutinė metinė infliacija pašalinus energijos prekių ir neapdoroto maisto kainų pokyčius) 2015 m. liepos mėn. sudarė 1,2 proc. ir išlieka gana stabili: pastaruosius 18 mėnesių svyruoja nuo 1,1 iki 1,2 proc. Stabili grynoji infliacija rodo, kad vidaus veiksniai, lemiantys infliacijos lygį, yra stabilūs, o defliaciją lemia tik išorės veiksniai – importuota defliacija. Tai patvirtina neigiami importuotų energinių, ilgalaikio vartojimo, trumpalaikio vartojimo prekių kainų pokyčiai.

19 diagrama. Prekių ir paslaugų kainų metinių pokyčių palyginimas



20 diagrama. Importuotų prekių kainų metinių pokyčių palyginimas



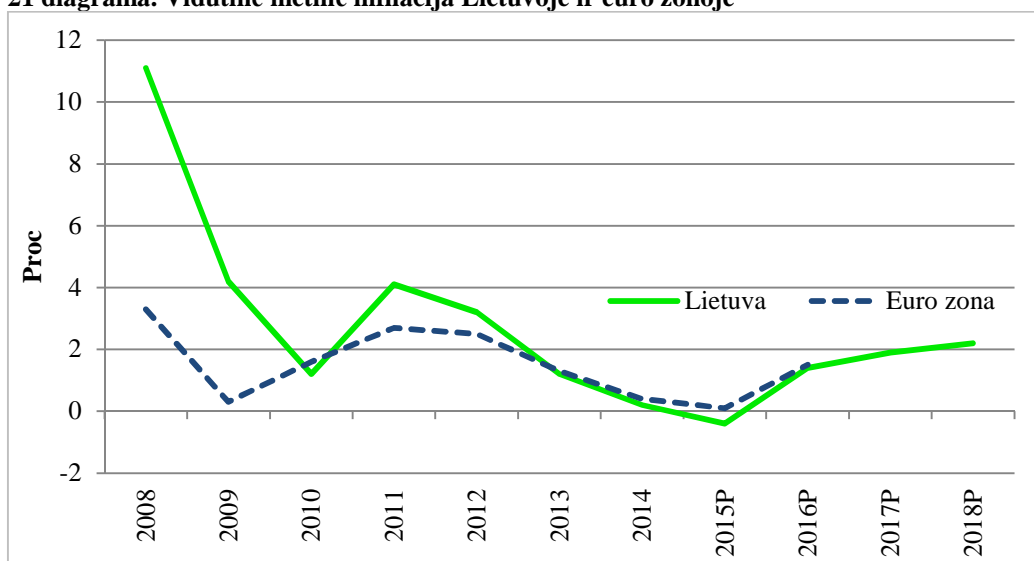
Šaltinis: Statistikos departamentas, Eurostatas

Europos Komisijos (toliau – EK) 2015 m. gegužės mėn. atnaujintos naftos kainų (išreikštų eurais) prognozės rodo, kad 2016 m. laukiamas silpnesnis naftos brangimas – 12,6 proc. vietoj 16,1 proc., prognozuoto vasario mėn. Taigi, dėl šiek tiek pasikeitusios naftos kainos perspektyvos 2016 m. projektuojama 0,3 procentinio punkto žemesnė infliacija, nei buvo numatyta Finansų ministerijos kovo mėn. paskelbtame ekonominės raidos scenarijuje.

Nuo 2015 m. balandžio euro zonoje nebefiksuoja metinė defliacija. Prieš tai paskutinį kartą teigiama metinė infliacija euro zonoje buvo užfiksuota 2014 m. lapkritį. Defliacijos virtimas infliacija neleis formuotis žemų kainų lūkesčiams ir turės teigiamą poveikį euro zonos (ir Lietuvos) ekonominiam aktyvumui.

Nuo 2016 m., laipsniškai atsigaunant energijos prekių kainoms, stiprėjant paklausai ir kylant kainų lygiui pagrindinėje Lietuvos eksporto rinkoje – ES, vidutinė metinė infliacija Lietuvoje nuosaikiai spartės ir šiek tiek viršys infliacijos lygį euro zonoje.

21 diagrama. Vidutinė metinė infliacija Lietuvoje ir euro zonoje



Šaltinis: Statistikos departamentas, Eurostatas, Finansų ministerija, EK

Diversifikuota ūkio struktūra užtikrins stabilų Lietuvos ekonomikos plėtrą

Diversifikuota ūkio struktūra, Lietuvos įmonių lankstumas ir gebėjimas konkuruoti besikeičiančios išorinės aplinkos sąlygomis užtikrino, kad 2015 m. pirmą pusmetį daugumoje ekonominių veiklų bendrosios pridėtinės vertės (toliau – BPV) buvo sukurta daugiau nei per tą patį 2014 m. laikotarpį.

5 lentelė. BPV 2015 m. pirmą pusmetį

	BPV struktūra, proc.	BPV sudedamųjų dalių metiniai pokyčiai, proc.	BPV struktūra, proc.	BPV sudedamųjų dalių metiniai pokyčiai, proc.
	2015 m. pirmas ketvirtis		2015 m. antras ketvirtis	
Iš viso *	100,0	1,3	100,0	1,4
Žemės ūkis, miškininkystė ir žuvininkystė	1,8	2,9	2,5	1,0
Pramonė	25,7	1,8	22,4	2,2
Pramonė be apdirbamosios gamybos	4,2	-2,3	2,9	1,5
Apdirbamoji gamyba	21,5	2,6	19,5	2,3
Statyba	5,9	11,1	7,9	6,7
Didmeninė ir mažmeninė prekyba; variklinių transporto priemonių ir motociklų remontas; transportas ir saugojimas; apgyvendinimo ir maitinimo paslaugų veikla	31,1	-0,5	32,5	0,2
Informacija ir ryšiai	3,3	1,5	3,0	1,1
Finansinė ir draudimo veikla	2,2	-2,0	2,1	-1,4
Nekilnojamojo turto operacijos	6,5	-2,6	6,0	-1,2
Profesinė, mokslinė ir techninė veikla; administracinė ir aptarnavimo veikla	5,9	2,8	6,0	3,1

	BPV struktūra, proc.	BPV sudedamųjų dalių metiniai pokyčiai, proc.	BPV struktūra, proc.	BPV sudedamųjų dalių metiniai pokyčiai, proc.
	2015 m. pirmas ketvirtis		2015 m. antras ketvirtis	
Viešasis valdymas ir gynyba; privalomasis socialinis draudimas; švietimas; žmonių sveikatos priežiūra ir socialinis darbas	15,6	1,4	15,6	0,8
Meninė, pramoginė ir poilsio organizavimo veikla, namų ūkio reikmenų remontas ir kitos paslaugos	2,1	3,2	1,9	2,1

* Dėl apvalinimų suma gali nesutapti.

Šaltinis: Statistikos departamentas, Finansų ministerijos skaičiavimai

2015 m. pirmą pusmetį 33,1 proc. pridėtinės vertės buvo sukurta gamybos sektoriuje (jį sudaro 6 ekonominės veiklos), 66,9 proc. – paslaugų sektoriuje (jį sudaro 14 ekonominių veiklų).

6 lentelė. Ekonominių veiklų įtaka BPV augimui, procentiniais punktais

Metai	Žemės ūkis, miškininkystė ir žuvininkystė	Apdirbamoji gamyba	Statyba	Prekyba, transportas ir saugojimas, apgyvendinimas ir maitinimas	Kitos veiklos	Pridėtinė vertė *
2007	0,4	0,9	2,4	4,5	2,9	11,1
2008	0,1	0,4	0,2	1,1	0,9	2,6
2009	0,0	-2,9	-4,5	-5,3	-2,2	-14,8
2010	-0,2	1,6	-0,4	1,3	-0,6	1,6
2011	0,3	1,9	1,1	2,5	0,3	6,1
2012	0,4	1,0	-0,4	2,3	0,6	3,8
2013	-0,1	0,9	0,6	1,3	0,5	3,3
2014	0,1	0,7	1,0	0,8	0,3	2,9
2015 IK	0,0	0,6	0,6	-0,2	0,3	1,3
2015 IIK	0,0	0,5	0,5	0,1	0,4	1,4

* Dėl apvalinimų suma gali nesutapti.

Šaltinis: Statistikos departamentas, Finansų ministerijos skaičiavimai

Apdirbamosios gamybos, transporto ir saugojimo, apgyvendinimo ir maitinimo paslaugų, žemės ūkio, didmeninės ir mažmeninės prekybos, statybos įmonių ekonominių veiklų rezultatai sudarė 61,4 proc. 2015 m. pirmą pusmetį sukurtos pridėtinės vertės.

Vidutiniu laikotarpiu visoms ekonominėms veikloms numatomos teigiamos perspektyvos, tačiau trumpuoju laikotarpiu (2015–2016 m.) transporto ir saugojimo veiklos plėtrą slopins Rusijos nuosmukio poveikis ir išaugusi konkurencija ES rinkoje, todėl ši veikla neigiamai veiks BPV augimą.

7 lentelė. Pagrindinių ekonominių veiklų raida

Ekonominė veikla (BPV dalis 2014 m.)	Vidutinio laikotarpio perspektyvos
Apdirbamoji gamyba (20,0 proc.)	Lietuvos pramoninkų konfederacijos apdirbamosios pramonės lūkesčių indeksas rodo, kad įmonės ateitį vertina

Ekonominė veikla (BPV dalis 2014 m.)	Vidutinio laikotarpio perspektyvos
	<p>atsargiai, tačiau tikisi plėtros. Statistikos departamento verslo tyrimų duomenimis, 2015 m. rugpjūčio mėn. kas trečia pramonės įmonė prognozuoja produkcijos gamybos augimą, o kas ketvirta – gaminamos produkcijos eksporto augimą. Šie duomenys rodo, kad 2015 m. galima tikėtis gerų šios veiklos rezultatų.</p> <p>Eksperto paklausos pokyčiai, naftos kainos ir konkurencija eksporto rinkose bus pagrindiniai veiksniai, nuo kurių priklausys apdirbamosios gamybos ir visos pramonės raida vidutiniu laikotarpiu.</p> <p>Apie pusę apdirbamosios gamybos produkcijos sudaro naftos produktų, chemikalų ir chemijos produktų, baldų bei medienos ir medinių gaminių gamyba. Pagal Energetikos ministerijos duomenis vidutiniu laikotarpiu (išskyrus 2017 m.) prognozuojamas naftos produktų gamybos augimas. Remiantis Ūkio ministerijos duomenimis, chemikalų ir chemijos produktų, baldų bei medienos ir medinių gaminių gamyboje vidutiniu laikotarpiu (išskyrus chemikalų ir chemijos produktų gamybą 2015 m.) taip pat numatomos teigiamos perspektyvos.</p>
Statyba (7,4 proc.)	<p>2015 m. antrą ketvirtį statybų sektoriaus plėtra sulėtėjo iki 6,7 proc. po 7 ketvirčius iš eilės trukusio labai spartaus augimo ir nuslopino galimą šio sektoriaus perkaitimo riziką. Remiantis Statistikos departamento 2015 m. rugpjūčio mėn. verslo tyrimais, daugiau negu pusė statybų įmonių statybos darbų užsakymų paklausą vertina kaip pakankamą, o dauguma įmonių prognozuoja, kad artimiausiais mėnesiais paklausa didės arba nesikeis, todėl dviženklis šio sektoriaus augimo tempas nenumatomas visą likusį vidutinį laikotarpį.</p> <p>Vidutiniu laikotarpiu statybų sektorių palaikys</p>

Ekonominė veikla (BPV dalis 2014 m.)	Vidutinio laikotarpio perspektyvos
	2014–2020 m. ES fondų investicijos, skirtos susisiekimo infrastruktūrai gerinti, bei namų modernizavimo ir renovavimo projektų įgyvendinimas.
Transportas ir saugojimas (13,1 proc.)	<p>Transporto ir saugojimo veikla pastaruoju metu susiduria su dideliais iššūkiais. Šio sektoriaus plėtrą riboja dėl Rusijos nuosmukio lėtėjantis reeksportas ir padidėjusi konkurencija ES rinkoje.</p> <p>Lietuvos vežėjų konkurencingumą Europos rinkoje mažina Lietuvoje taikomi skirtingi svorio apribojimai vilkikams su priekaba ir konteineriams. Vilkikams su priekaba nustatyta maksimali riba yra 44 tonos, konteineriams – 40 tonų. Nevienodos konkurencinės sąlygos turi įtakos ne tik vežėjams, bet ir Klaipėdos uosto darbui.</p> <p>Vidutiniu laikotarpiu embargo ribojamą Rusijos rinką iš dalies gali pakeisti Turkijos rinka ir per ją einantis kelias į kitas Rytų šalis.</p> <p>Remiantis Susisiekimo ministerijos duomenimis, transporto ir saugojimo paslaugų įmonių pardavimo pajamos 2015–2016 m. mažės, o situacija šiame sektoriuje gali pagerėti ne anksčiau nei 2017 m.</p>
Didmeninė ir mažmeninė prekyba (18,2 proc.)	<p>2015 m. pirmą pusmetį mažmeninės prekybos augimo tempai Lietuvoje buvo vieni sparčiausių ES. Remiantis Statistikos departamento 2015 m. rugpjūčio mėn. verslo tyrimų duomenimis, beveik visos prekybos įmonės verslo padėtį vertina gerai arba patenkinamai ir prognozuoja, kad per artimiausius tris mėnesius jų verslo padėtis gerės arba nesikeis. Pirmą pusmetį stebėta šio sektoriaus plėtra turėtų tęstis visus 2015 m.</p> <p>Vidutiniu laikotarpiu šio sektoriaus plėtrą palaikys auganti vidaus paklausa ir didėjančios namų ūkių pajamos.</p>

Ekonominė veikla (BPV dalis 2014 m.)	Vidutinio laikotarpio perspektyvos
Apgyvandinimo ir maitinimo paslaugos (1,4 proc.)	<p>Remiantis Statistikos departamento 2015 m. rugpjūčio mėn. verslo tyrimų duomenimis, dauguma maitinimo paslaugų įmonių nurodo, kad jų teikiamų paslaugų paklausa artimiausiu metu didės arba nesikeis.</p> <p>Padidėjęs Lietuvos patrauklumas dėl įvesto euro ir atsiradusios naujos skrydžių kryptys vidutiniu laikotarpiu lems apgyvendinimo paslaugų sektoriaus plėtrą. Susisiekimo ministerijos duomenimis, palyginti su 2009 m., kai buvo skrendama maždaug 30 krypčių, 2015 m. iš Lietuvos galima pasiekti dvigubai daugiau kitų šalių oro uostų, o iki 2020 m. planuojama atidaryti 30 naujų maršrutų ir maždaug penkiolikos jau esamų maršrutų skrydžių intensyvumas turėtų padidėti. Teigiamos perspektyvos išliks ir maitinimo paslaugų veikloje.</p>
Žemės ūkis (3,5 proc.)	<p>Žemės ūkio plėtrą trumpuoju laikotarpiu slopins žemos žemės ūkio produktų supirkimo kainos ir neigiamas kiaulių maro poveikis.</p> <p>Nors 2014 m. grūdų derlius buvo įvardytas kaip rekordinis per visą šalies istoriją, Lietuvos agrarinės ekonomikos institutas prognozuoja, kad 2015 m. grūdinių augalų derlius bus 9,6 proc. didesnis nei pernai. Vis dėlto žemos žemės ūkio produktų supirkimo kainos 2015 m. lems lėtesnį žemės ūkio produkcijos pardavimų augimą nei prieš metus.</p> <p>Remiantis Žemės ūkio ministerijos duomenimis, žemės ūkio produkcija 2016 m. nesikeis, o nuo 2017 m. vėl galima tikėtis nedidelio augimo.</p>

Šaltinis: Statistikos departamentas, Lietuvos pramoninkų konfederacija, Ūkio ministerija, Energetikos ministerija, Susisiekimo ministerija, Žemės ūkio ministerija, Aplinkos ministerija

1 priedas. Ekonominės raidos scenarijaus prielaidos

Finansų ministerijos 2015 m. rugsėjo mėn. pavišintas atnaujintas ekonominės raidos scenarijus parengtas naudojantis duomenimis, gautais iki rugsėjo 1 d. Išorinės ekonominės aplinkos prielaidos (prekybos partnerių raida, naftos kainos, euro ir dolerio kursas) atitinka EK 2015 m. pavasario prognozes.

1 lentelė. Pagrindinės išorinės ekonominės aplinkos prielaidos

	EK prognozė, 2015 m. žiema*		EK prognozė, 2015 m. pavasaris		Skirtumas (EK 2015 m. pavasario – EK 2015 m. žiemos prognozė)	
	2015	2016	2015	2016	2015	2016
BVP pokytis, proc.:						
Euro zona	1,3	1,9	1,5	1,9	0,2	0,0
JAV	3,5	3,2	3,1	3,0	-0,4	-0,2
NVS	-2,3	1	-2,7	0,9	-0,4	-0,1
Rusija	-3,5	0,2	-3,5	0,2	0,0	0,0
NVS be Rusijos	0,6	2,8	-0,8	2,5	-1,4	-0,3
ES	1,7	2,1	1,8	2,1	0,1	0,0
Latvija	2,9	3,6	2,3	3,2	-0,6	-0,4
Lenkija	3,2	3,4	3,3	3,4	0,1	0,0
Vokietija	1,5	2	1,9	2,0	0,4	0,0
Nyderlandai	1,4	1,7	1,6	1,7	0,2	0,0
Estija	2,3	2,9	2,3	2,9	0,0	0,0
Jungtinė Karalystė	2,6	2,4	2,6	2,4	0,0	0,0
Švedija	2,3	2,6	2,5	2,8	0,2	0,2
Danija	1,7	2,1	1,8	2,1	0,1	0,0
Norvegija	1,7	1,8	1,5	1,6	-0,2	-0,2
Prancūzija	1,0	1,8	1,1	1,7	0,1	-0,1
Naftos kainos, dol.	53	61,5	59,4**	66,0	6,4	4,5
Naftos kainos, Eur	45,3	52,6	54,8	61,7	9,5	9,1
Eur ir dol. kursas	1,169	1,1686	1,0845	1,0710	-0,0845	-0,0976

*Prielaidos, kuriomis naudotasi rengiant Finansų ministerijos 2015 m. kovo mėn. paskelbtą ekonominės raidos scenarijų.

**Naftos kainos 2015 m. prielaida pakoreguota pagal šių metų 7 mėn. faktinius duomenis. Rengiant ekonominės raidos scenarijų buvo taikyta 54,45 dol. už barelį naftos kaina 2015 metams.

Šaltinis: EK

EK 2015 m. pavasarį paskelbtose prognozėse numatomas ES ekonomikos – pagrindinės Lietuvos užsienio prekybos rinkos – atsigavimas. ES struktūrinių fondų lėšomis finansuojamų projektų įgyvendinimas, minimaliojo mėnesinio darbo užmokesčio didinimas Lietuvoje sudarys sąlygas namų ūkiams ir verslo subjektams aktyviau investuoti ir vartoti. Numatomos žemos naftos

kainos taip pat teigiamai veiks Lietuvos ūkio perspektyvas – sutaupytos lėšos už energinius produktus galės būti panaudotos investicijoms ir vartojimui.

Scenarijus parengtas atsižvelgiant į Rusijos iki 2016 m. rugpjūčio 5 d. pratęstą embargą tam tikroms iš Lietuvos eksportuojamoms prekėms. Taip pat remtasi prielaida, kad Europos Centrinio Banko vykdoma pinigų politika, Europos stabilumo mechanizmas ir kitos ES mastu įgyvendinamos ekonominės ir pinigų politikos priemonės užtikrins euro zonos stabilumą.

2 priedas. Rizika dėl ekonominės raidos scenarijaus išsipildymo

Neigiama rizika dėl ekonominės raidos scenarijaus išlieka ir iš esmės kyla dėl išorinės ekonominės aplinkos neapibrėžtumo. Geopolitinė įtampa vis dar neatslūgusi, iki 2016 m. pratęstos abipusės Rusijos ir ES sankcijos gali būti nepanaikintos ir ilgesnį laikotarpį. Rizika dėl Graikijos ekonominių problemų sprendimo šiuo metu sumažėjusi, tačiau nepanaikinta. Neigiama rizika kyla ir dėl galimo recesijos Rusijoje užsitęsimo ir šios šalies ekonominių problemų įtakos kitoms NVS valstybėms, su kuriomis Lietuvos verslas palaiko prekybinius ryšius.

Lietuvos eksportas į Kiniją nėra išvystytas, tačiau yra rizika, kad Lietuva gali netiesiogiai pajusti Kinijos ekonomikos plėtros padarinius. Kinijos ūkio plėtros sulėtėjimas pagilintų Rusijos (jos prekių eksporto į Kiniją dalis 2013 m. sudarė apie 8 proc.) ekonomikos nuosmukį ir apsunkintų jos atsigavimą vidutiniu laikotarpiu. Tai dar labiau apsunkintų prekių eksportą iš Lietuvos į Rusiją, kuris nukentėjo nuo Rusijos įvesto maisto prekių importo embargo ir šiuo metu patiriamu Rusijos ekonomikos nuosmukio. ES, pagrindinės Lietuvos eksporto partnerės, prekių eksporto dalis į Kiniją sudarė 3,3 proc. (2013 m. duomenimis), taigi Kinijos plėtros sulėtėjimo tiesioginis poveikis ES būtų mažesnis nei Rusijai. Priklausomai nuo Kinijos vyriausybės ir centrinio banko veiksmų Kinijos plėtros sulėtėjimas gali neigiamai paveikti Kinijos valiutos juanio vertę – juanis gali būti daugiau devaluotas siekiant atpiginti eksportuojamas prekes ir paskatinti eksportą – ir turėti neigiamą poveikį kitų, su Kinija dėl eksporto konkuruojančių, valstybių valiutomis, kadangi šios šalys sieks atpiginti savo eksportuojamas prekes. Kai kurių prekybos partnerių, ypač NVS, Azijos, valiutų vertės mažėjimas euro atžvilgiu gali apsunkinti eksportą į šias valstybes.

Egzistuoja ir teigiami rizikos veiksniai, kuriems išsipildžius ekonominės raidos scenarijuje numatyti ekonominiai rodikliai pagerėtų.

Jeigu euras pigtų labiau, nei buvo numatyta rengiant scenarijų, Lietuvos eksportuotojai galėtų pasinaudoti silpno euro kurso privalumais prekiaudami su ne euro zonos šalimis ir paspartinti eksporto plėtrą labiau, nei numatyta šiame scenarijuje. Žemesnės naftos kainos taip pat būtų teigiamos rizikos veiksnys.

Jeigu būtų priimti darbo rinką modernizuojantys Darbo kodekso pakeitimai, būtų sukurti lankstesni darbo santykiai ir sudaryta galimybė pritraukti daugiau investicijų ir sukurti papildomų darbo vietų.

Investicijų planas Europai, pagal kurį 2015–2017 m. bus sutelkta apie 315 mlrd. eurų papildomoms viešosioms ir privačiosioms investicijoms, pagerins bendrą investicijų aplinką ES, o kartu ir Lietuvoje. Todėl galima teigiama rizika, kad investicijos Lietuvoje gali augti sparčiau, nei numatyta šiame scenarijuje.

Rugpjūčio mėn. pabaigoje „Brent“ rūšies naftos kaina krito žemiau negu 50 dolerių už barelį. Tai 10 dolerių mažiau nei EK prognozė 2015 m. Mažesnė nei prognozuojama naftos kaina 2015 ar 2016 m. būtų palanki vartotojams, tačiau mažesnė infliacija turėtų neigiamą įtaką valdžios sektoriaus finansams.

Svarbus veiksnys, nulemsiantis ekonominės raidos scenarijaus išsipildymą, – prielaida dėl santykinai stabilių ūkio subjektų ir vartotojų lūkesčių. Dėl esminių ūkio subjektų ir vartotojų lūkesčių pokyčių ekonomikos raida atitinkamai gali būti spartesnė arba lėtesnė, nei numatyta.