



Lietuvos Respublikos  
FINANSŲ MINISTERIJA

# 2021 metų biudžeto pajamų apžvalga



*Šioje ataskaitoje apžvelgiamos valstybės biudžeto ir savivaldybių biudžetų pajamos (be Europos Sąjungos ir kitos tarptautinės finansinės paramos lėšų), kurias administruoja ir į minėtus biudžetus perveda Valstybinė mokesčių inspekcija bei Lietuvos Respublikos muitinė, taip pat įmokos, kurias mokesčių mokėtojai į valstybės išdą perveda tiesiogiai. Didžiąją dalį (88,5 proc.) šių pajamų sudaro pajamos iš 4 pagrindinių mokesčių – pridėtinės vertės mokesčio, gyventojų pajamų mokesčio, akcizų ir pelno mokesčio, – todėl daugiausia dėmesio ataskaitoje skiriama būtent šiems mokesčiams ir jų surinkimą lėmusiems veiksniams. Taip pat ataskaitoje pateikiama informacija apie biudžetų praradimus dėl pagrindinių mokesčių lengvatų. Visa ataskaitoje pateikiama biudžetų pajamų surinkimo informacija analizuojama pinigų principu.*

# TURINYS

|  |           |
|--|-----------|
| <b>2021 METŲ BIUDŽETO PAJAMOS</b> .....                                      | <b>5</b>  |
| <b>DETALE INFORMACIJA APIE PAGRINDINIŲ MOKESČIŲ PAJAMAS</b> .....            | <b>6</b>  |
| <b>PRIDĖTINĖS VERTĖS MOKESTIS</b> .....                                      | <b>6</b>  |
| Pajamų iš PVM surinkimui įtakos turėję veiksniai .....                       | 6         |
| <b>GYVENTOJŲ PAJAMŲ MOKESTIS</b> .....                                       | <b>11</b> |
| Pajamų iš GPM surinkimui įtakos turėję veiksniai .....                       | 11        |
| GPM struktūra pagal mokesčio rūšis .....                                     | 13        |
| GPM nuo su darbo santykiais susijusių pajamų.....                            | 14        |
| Fiksuoto dydžio GPM įsigyjant verslo liudijimą .....                         | 16        |
| Intarpas. Verslo liudijimai .....  | 16        |
| <b>AKCIZAI</b> .....   | <b>18</b> |
| Pajamų iš akcizų surinkimui įtakos turėję veiksniai .....                    | 18        |
| Pajamų iš akcizų surinkimas pagal akcizais apmokestinamų prekių grupes ..... | 18        |
| Pajamos iš akcizų už energinius produktus.....                               | 19        |
| Intarpas. Šildymui skirtam dyzeliniam kurui taikoma akcizų lengvata.....     | 21        |
| Pajamos iš akcizų už etilo alkoholį ir alkoholinius gėrimus .....            | 24        |
| Pajamos iš akcizų už tabako produktus ir elektroninių cigarečių skystį.....  | 25        |
| <b>PELNO MOKESTIS</b> .....  | <b>26</b> |
| Pajamų iš pelno mokesčio surinkimui įtakos turėję veiksniai .....            | 26        |
| Pajamų iš pelno mokesčio ir bendrojo vidaus produkto santykis .....          | 27        |
| Avansinio pelno mokesčio deklaracijų duomenys .....                          | 28        |
| Avansinio papildomo kredito įstaigų pelno mokesčio deklaracijų duomenys..... | 29        |
| Metinių pelno mokesčio deklaracijų duomenys.....                             | 30        |
| <b>KITOS PAJAMOS</b> .....   | <b>32</b> |
| <b>BIUDŽETŲ NETEKIMAI DĖL TAIKOMŲ LENGVATŲ</b> .....                         | <b>32</b> |



## LENTELIŲ SĄRAŠAS

|   |    |
|---|----|
| 1 lentelė. 2021 metų savivaldybių biudžetų pajamų plano vykdymas, mln. eurų ir proc. ....   | 6  |
| 2 lentelė. VMI ir muitinės administruojamos pajamos iš PVM, mln. eurų.....  | 6  |
| 3 lentelė. VMI ir muitinei deklaruoti PVM duomenys, mln. eurų ir proc.....  | 7  |
| 4 lentelė. Deklaruotos PVM prievolės rodikliai pagal ekonomines veiklas, pokytis, mln. eurų, proc.7   |    |
| 5 lentelė. PVM pajamų pokytis, mln. eurų ir proc. ....  | 11 |
| 6 lentelė. Duomenys apie gyventojus, metinėse pajamų mokesčio deklaracijose deklaravusius patirtas lengvatines išlaidas .....   | 12 |
| 7 lentelė. 2021 metais su darbo santykiais susijusios A klasės pajamos, nuo jų išskaičiuotas GPM ir GPM efektyvusis tarifas pagal ekonomines veiklas, mln. eurų ir proc. .... | 15 |
| 8 lentelė. Asmenų, vykdančių individualią veiklą pagal VL, GPM efektyvusis tarifas pagal VL rūšis .....   | 17 |
| 9 lentelė. VMI ir muitinės administruojamos pajamos iš akcizų, mln. eurų ir proc.....   | 18 |
| 10 lentelė. Pajamų iš akcizų surinkimas pagal akcizais apmokestinamų prekių grupes, mln. eurų..   | 19 |
| 11 lentelė. Akcizais apmokestinamų degalų pardavimai, litrais, tonomis ir proc. ....  | 20 |
| 12 lentelė. Etilo alkoholio ir alkoholinių gėrimų pardavimai, hektolitrais ir proc. ....  | 24 |
| 13 lentelė. Tabako produktų ir elektroninių cigarečių skysčio pardavimai, tūkst. vnt., kg, litrais ir proc. ....  | 25 |
| 14 lentelė. Avansinio pelno mokesčio deklaracijų duomenys (be avansinio papildomo kredito įstaigų pelno mokesčio) .....   | 29 |
| 15 lentelė. Pagrindiniai metinių pelno mokesčio deklaracijų duomenys, mln. eurų ir proc. ....   | 30 |
| 16 lentelė. Apmokestinamasis pelnas ir mokėtinas pelno mokestis, mln. eurų ir proc. ....  | 30 |
| 17 lentelė. 2021 metų valstybės biudžeto (GPM – valstybės ir savivaldybių biudžetų) pajamų netekimai dėl pagrindinių mokesčių lengvatų ir specialiųjų sąlygų, mln. eurų ..... | 32 |

---

---

## 2021 METŲ BIUDŽETO PAJAMOS

---

---

**Į valstybės biudžetą ir savivaldybių biudžetus** per 2021 metus įplaukė **13 260,3 mln. eurų** pajamų. Tai yra 2 538,4 mln. eurų (23,7 proc.) daugiau nei 2020 metais ir 1 344,8 mln. eurų, arba 11,3 proc., daugiau, nei planuota. Planuotos<sup>1</sup> bendros minėtų biudžetų pajamos 2021 metais – 11 915,5 mln. eurų

**Į valstybės biudžetą** per 2021 metus įplaukė **10 742,1 mln. eurų** pajamų. Tai 2 077,8 mln. eurų (24 proc.) daugiau nei 2020 metais ir 1 081,8 mln. eurų, arba 11,2 proc., daugiau, nei planuota. Planuotos valstybės biudžeto pajamos 2021 metais – 9 660,3 mln. eurų. Didžiausią dalį (93,4 proc.) visų valstybės biudžeto pajamų sudarė pajamos iš mokesčių. Šių pajamų surinkta beveik 2 014 mln. eurų (25,1 proc.) daugiau nei 2020 metais ir 992,3 mln. eurų, arba 11 proc., daugiau, nei planuota. Kitos pajamos (turto pajamos, pajamos už prekes ir paslaugas, pajamos iš baudų ir konfiskuoto turto, materialiojo ir nematerialiojo turto realizavimo, finansinio turto sumažėjimo pajamos) sudarė likusius 6,6 proc. valstybės biudžeto pajamų. Jų gauta 63,9 mln. eurų (10 proc.) daugiau nei 2020 metais ir 89,6 mln. eurų, arba 14,6 proc., daugiau, nei planuota.

Dėl COVID-19 pandemijos ir jai valdyti taikytų priemonių mokesčių mokėtojams Valstybinė mokesčių inspekcija (toliau – VMI) ir Lietuvos Respublikos muitinė (toliau – muitinė) iki 2021 m. rugpjūčio 31 d. buvo sustabdžiusios išieškojimo veiksmus, susidariusiai mokestinei nepriemokai (toliau – COVID nepriemoka) neskaičiavo delspinigių ir suteikė galimybę kreiptis dėl mokestinės paskolos sutarčių be palūkanų.

VMI administruojama COVID nepriemoka, sudaranti apie 99,9 proc. visos COVID nepriemokos, 2022 m. sausio 1 d. siekė 444,3 mln. eurų. Per 2021 metus dalis mokesčių mokėtojų, kurie 2020 metais buvo atidėję VMI administruojamų mokesčių mokėjimą, grąžino 376,5 mln. eurų 2020 metais susidariusios COVID nepriemokos, o per 2021 metų sausio–rugpjūčio mėnesius susiformavusi dėl COVID-19 pandemijos ir jai valdyti taikytų priemonių nukentėjusių mokesčių mokėtojų nepriemoka 2022 m. sausio 1 d. sudarė 105,3 mln. eurų. Be to, per 2021 metus 62,2 mln. eurų paaugo VMI administruojamų mokesčių nepriemoka, nesusijusi su COVID-19 pandemija, pvz., nepriemoka mokesčių mokėtojų, kurie nebuvo VMI dėl COVID-19 pandemijos nukentėjusiųjų sąraše, arba šio sąrašo mokėtojų, nesikreipusių dėl mokestinės paskolos sutarties sudarymo, nepriemoka, arba nepriemoka, susiformavusi jau pasibaigus pagalbos terminui.

**Į savivaldybių biudžetus** per 2021 metus įplaukė **2 518,1 mln. eurų**. Tai yra 460,6 mln. eurų (22,4 proc.) daugiau nei 2020 metais. Planuota, kad į savivaldybių biudžetus per 2021 metus įplauks 2 255,1 mln. eurų, faktiškai įplaukė 263 mln. eurų, arba 11,7 proc., daugiau, nei planuota. Daugiausia viršyti šie planai: gyventojų pajamų mokesčio – 148,6 mln. eurų, materialiojo ir nematerialiojo turto realizavimo – 22,4 mln. eurų, žemės realizavimo – 19,4 mln. eurų, nekilnojamojo turto mokesčio – 17,1 mln. eurų, rinkliavų – 14,4 mln. eurų, kitų neišvardytų pajamų – 13,6 mln. eurų, dividendų ir pelno įmokų – 11,2 mln. eurų, žemės mokesčio – 7,8 mln. eurų.

---

<sup>1</sup> Remiantis 2021 m. birželio 22 d. Seimo priimtu Lietuvos Respublikos 2021 metų valstybės biudžeto ir savivaldybių biudžetų finansinių rodiklių patvirtinimo įstatymo Nr. XIV-102 preambulės, 1, 2, 3, 9, 10, 11, 14, 20 straipsnių ir 1, 2, 3, 4, 5, 6, 7, 8 priedų pakeitimo įstatymu.

**1 lentelė. 2021 metų savivaldybių biudžetų pajamų plano vykdymas, mln. eurų ir proc.**

|                                 | 2020 m.<br>faktas | 2021 m.<br>planas | 2021 m.<br>faktas | Fakto pokytis |             | Plano vykdymas |             |
|---------------------------------|-------------------|-------------------|-------------------|---------------|-------------|----------------|-------------|
|                                 |                   |                   |                   | (+ / -)       | %           | (+ / -)        | %           |
| Gyventojų pajamų mokestis       | 1 630             | 1 851,6           | 2 000,1           | 370,1         | 22,7        | 148,6          | 8           |
| Kiti mokesčiai ir kitos pajamos | 427,6             | 403,6             | 518               | 90,4          | 21,1        | 114,4          | 28,4        |
| <b>Pajamos iš viso</b>          | <b>2 057,6</b>    | <b>2 255,1</b>    | <b>2 518,1</b>    | <b>460,6</b>  | <b>22,4</b> | <b>263</b>     | <b>11,7</b> |

Šaltinis – Finansų ministerija.

## DETALI INFORMACIJA APIE PAGRINDINIŲ MOKESČIŲ PAJAMAS

### PRIDĖTINĖS VERTĖS MOKESTIS

Per 2021 metus buvo gauta **4 708,6 mln. eurų** pajamų iš pridėtinės vertės mokesčio (toliau – PVM). Palyginti su 2020 metais, į valstybės biudžetą gauta 1 134,3 mln. eurų, arba 31,7 proc., daugiau pajamų iš PVM. 2021 metų planas įvykdytas 108,2 proc., į biudžetą gauta 357,8 mln. eurų pajamų daugiau, nei planuota.

VMI, administruodama Lietuvos Respublikos PVM mokėtojų teikiamas PVM deklaracijas ir jose deklaruotos PVM prievolės vykdymą, į valstybės biudžetą perveda didžiąją dalį (apie 99 proc.) pajamų iš PVM. Muitinė į valstybės biudžetą perveda likusią PVM dalį, kurią sudaro importo PVM, kai importuojamas prekes deklaruoja ir išleidimo į laisvą apyvartą momentu PVM sumoka ne Lietuvos Respublikos PVM mokėtojas arba fizinis asmuo ne PVM mokėtojas.

**2 lentelė. VMI ir muitinės administruojamos pajamos iš PVM, mln. eurų**

| Pajamos iš PVM  | 2020 m.<br>faktas | 2021 m.<br>planas | 2021 m.<br>faktas | Fakto pokytis  |             | Plano įvykdymas |              |
|---|-------------------|-------------------|-------------------|----------------|-------------|-----------------|--------------|
|   |                   |                   |                   | (+ / -)        | %           | (+ / -)         | %            |
| Vidaus vartojimo ir importo PVM, administruojamas VMI | 3 538,5           | 4 303,9           | 4 659,7           | 1 121,2        | 31,7        | 355,8           | 108,3        |
| Importo PVM, administruojamas muitinės                | 35,9              | 46,9              | 48,9              | 13             | 36,3        | 2               | 104,4        |
| <b>Iš viso</b>  | <b>3 574,4</b>    | <b>4 350,8</b>    | <b>4 708,6</b>    | <b>1 134,2</b> | <b>31,7</b> | <b>357,8</b>    | <b>108,2</b> |

Šaltinis – Finansų ministerija.

### Pajamų iš PVM surinkimui įtakos turėję veiksniai

**Bendra VMI ir muitinės prievolė padidėjo.** 2021 metais, palyginti su 2020 metais (laikotarpis palygintas su PVM sumokėjimo laikotarpiu<sup>2</sup>), VMI ir muitinei deklaruotų sandorių vertė padidėjo 21,1 proc., arba 24,7 mlrd. eurų, iš jų apmokestinamųjų sandorių vertė padidėjo 18,3 proc., arba 12,6 mlrd. eurų. Bendra VMI ir muitinės administruojama deklaruota PVM prievolė nagrinėjamą laikotarpį padidėjo 10 proc., arba 404 mln. eurų. Nors deklaruotas grąžintinas PVM didėjo beveik 650 mln. eurų, arba 27,3 proc. (daugiausia dėl išaugusių 0 proc. apmokestinamų pardavimų, atspindinčių eksporto apimtį), mokėtinas PVM, iliustruojantis apmokestinamus pardavimus šalies viduje, nominalia išraiška augo reikšmingiau – kiek daugiau nei 1 mlrd. eurų (16,4 proc.).

<sup>2</sup> Kadangi PVM už atitinkamą mėnesį deklaruojamas ir sumokamas iki kito mėnesio 25 dienos, analizuojant šio mokesčio surinkimą konkrečiu laikotarpiu aktualūs vienu mėnesiu ankstesni duomenys. Pavyzdžiui, analizuojant 2021 metų pajamų iš PVM surinkimą, nagrinėjami PVM deklaracijų duomenys nuo 2020 metų gruodžio iki 2021 metų lapkričio.



**3 lentelė. VMI ir muitinei deklaruoti PVM duomenys, mln. eurų ir proc.**

|   | Su PVM susiję duomenys, atitinkantys 2020 m. sumokėtą PVM | Su PVM susiję duomenys, atitinkantys 2021 m. sumokėtą PVM | Pokytis         |             |
|---|---|---|-----------------|-------------|
|   |   |   | (+ / -)         | %           |
| <b>Bendra deklaruotų sandorių vertė, iš jų:</b>   | <b>117 098</b>  | <b>141 761,3</b>  | <b>24 663,3</b> | <b>21,1</b> |
| PVM deklaracijose deklaruoti apmokestinamieji sandoriai ir muitinei deklaruota apmokestinamoji PVM prekių vertė | 68 883  | 81 494,9  | 12 611,9        | 18,3        |
| <b>Deklaruota bendra PVM prievolė, iš jos:</b>  | <b>4 060,6</b>  | <b>4 464,6</b>  | <b>404</b>      | <b>10</b>   |
| Deklaruotas mokėtinas PVM   | 6 439   | 7 492,6   | 1 053,6         | 16,4        |
| Deklaruotas gautinas PVM  | 2 378,4   | 3 028   | 649,6           | 27,3        |

Šaltinis – Finansų ministerija.

Nagrinėjant PVM prievolės duomenis pagal ekonomines veiklas, kaip ir kasmet, didžiausia PVM prievolės dalis tenka didmeninės ir mažmeninės prekybos, variklinių transporto priemonių remonto ekonominei veiklai – 59,8 proc. Šios ekonominės veiklos ūkio subjektų deklaruota PVM prievolė 2021 metais, palyginti su 2020 metais, padidėjo 391 mln. eurų, arba 17,2 proc.

PVM prievolės augimas stebimas apdirbamosios gamybos ir finansinės ir draudimo veiklos subjektų deklaracijose: atitinkamai auga 50,6 mln. eurų, arba 13,7 proc., ir 36 mln. eurų, arba 64,9 proc. Finansinės ir draudimo veiklos sektoriuje tokį bendros PVM prievolės augimą lėmė sumažėjęs grąžintinas PVM.

Transporto ir saugojimo bei statybos veiklų sektoriuose dėl veiklos specifikos (eksporto, aktualaus abiem sektoriams, taip pat atvirkštinio apmokestinimo PVM mechanizmo taikymo statybų sektoriuje) dominuoja grąžintino PVM deklaravimas, tuo pasižymėjo ir 2021 metų deklaruoto PVM statistika šiuose sektoriuose. Palyginti su COVID-19 pandemijos paveiktais 2020 metais, šių veiklų subjektai dėl sumenkusių eksporto apimčių ir ribojimų vidaus rinkoje deklaravo mokėtiną PVM.

Apgyvandinimo ir maitinimo paslaugų veiklos subjektai deklaravo mažesnę PVM prievolę dėl nuo 2021 m. liepos 1 d. laikinai suteiktos galimybės taikyti lengvatinį 9 proc. PVM tarifą parduodamoms maitinimo paslaugoms. Dėl šios lengvatos per antrąjį 2021 metų pusmetį valstybės biudžeto netikimai apie 56,4 mln. eurų pajamų iš PVM. Meninės, pramoginės ir poilsio organizavimo veiklos subjektų situacija panaši – jiems taip pat nuo 2021 m. liepos 1 d. laikinai taikomas lengvatinis 9 proc. PVM tarifas. Dėl to antrąjį metų pusmetį biudžetui 4,7 mln. eurų kainavusi lengvata turėjo įtakos 6,3 mln. eurų (34 proc.) mažesnei deklaruotai PVM prievolei.

**4 lentelė. Deklaruotos PVM prievolės rodikliai pagal ekonomines veiklas<sup>3</sup>, pokytis, mln. eurų, proc.**

| Veiklos pavadinimas  | 2020 m. PVM prievolė | 2021 m. PVM prievolė | Pokytis |      |
|--|----------------------|----------------------|---------|------|
|  |                      |                      | (+ / -) | %    |
| A Žemės ūkis, miškininkystė ir žuvininkystė (administruoja VMI ir muitinė) | 90                   | 94,2                 | 4,2     | 4,7  |
| B Kasyba ir karjerų eksploatavimas   | 14,7                 | 13,4                 | -1,3    | -8,8 |
| C Apdirbamoji gamyba (administruoja VMI ir muitinė)                        | 370,3                | 420,8                | 50,6    | 13,7 |
| D Elektros, dujų, garo tiekimas ir oro kondicionavimas                     | 189,5                | 212,2                | 22,7    | 12   |
| E Vandens tiekimas, nuotekų valymas, atliekų tvarkymas ir regeneravimas    | 38,7                 | 41,1                 | 2,4     | 6,3  |
| F Statyba  | 33,8                 | -19,3                | -53,1   |      |

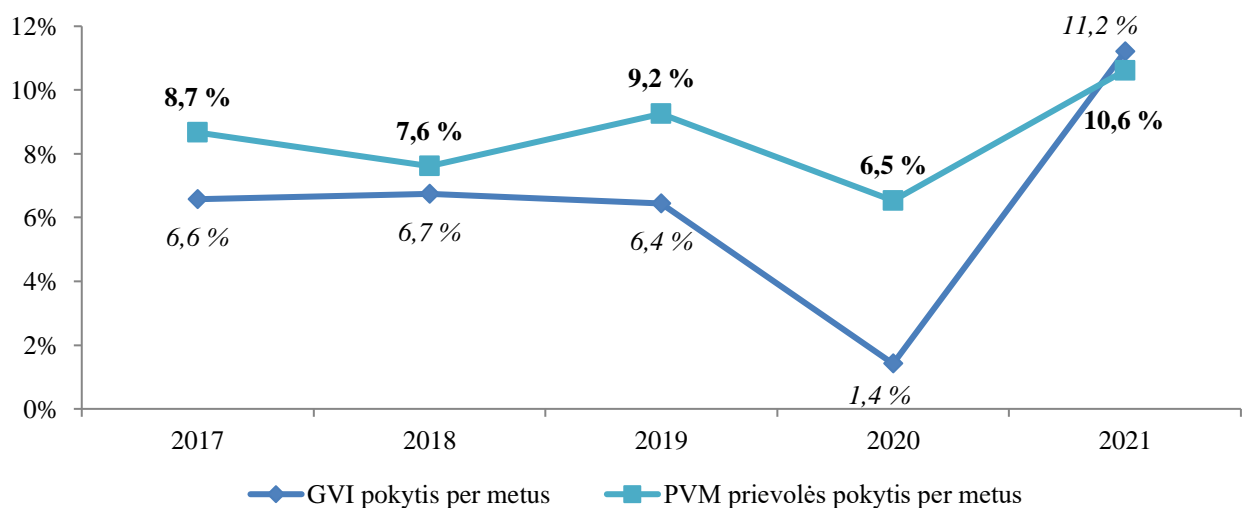
<sup>3</sup> Deklaruotos PVM prievolės rodikliai pateikiami perskaičiuoti pagal ekonominės veiklos rūšių klasifikatorių (toliau – EVRK.2). VMI ir muitinė, administruodamos PVM, taiko skirtingas klasifikacijas.

| Veiklos pavadinimas |   | 2020 m. PVM prievolė | 2021 m. PVM prievolė | Pokytis    |           |
|---------------------|---|----------------------|----------------------|------------|-----------|
|                     |   |                      |                      | (+ / -)    | %         |
| G                   | Didmeninė ir mažmeninė prekyba, variklinių transporto priemonių ir motociklų remontas | 2 278,7              | 2 670,1              | 391,4      | 17,2      |
| H                   | Transportas ir saugojimas   | 16,9                 | -42,3                | -59,2      |           |
| I                   | Apgyvandinimo ir maitinimo paslaugų veikla  | 79,7                 | 36,6                 | -43,1      | -54,1     |
| J                   | Informacija ir ryšiai   | 194,1                | 209,2                | 15,1       | 7,8       |
| K                   | Finansinė ir draudimo veikla  | 55,4                 | 91,3                 | 36         | 64,9      |
| L                   | Nekilnojamojo turto operacijos  | 212,2                | 215,9                | 3,7        | 1,7       |
| M                   | Profesinė, mokslinė ir techninė veikla  | 198,4                | 229,3                | 30,9       | 15,6      |
| N                   | Administracinė ir aptarnavimo veikla  | 151,5                | 151,7                | 0,2        | 0,1       |
| O                   | Viešasis valdymas ir gynyba, privalomasis socialinis draudimas                        | 77,3                 | 72                   | -5,3       | -6,8      |
| P                   | Švietimas   | 16                   | 21,5                 | 5,5        | 34,2      |
| Q                   | Žmonių sveikatos priežiūra ir socialinis darbas                                       | 8,4                  | 13,5                 | 5,1        | 59,4      |
| R                   | Meninė, pramoginė ir poilsio organizavimo veikla (administruoja VMI ir muitinė)       | 18,6                 | 12,3                 | -6,3       | -33,9     |
| S                   | Kitos veiklos   | 16,6                 | 21,3                 | 4,7        | 28,3      |
| <b>Iš viso</b>      |   | <b>4 060,6</b>       | <b>4 464,6</b>       | <b>404</b> | <b>10</b> |

Šaltiniai: VMI ir muitinė.

**Reikšmingai augo vartojimas.** PVM prievolė ir galutinio vartojimo išlaidos (toliau – GVI) 2021 metais augo panašiu tempu, tačiau paminėtina, kad PVM prievolės pokyčiams įtakos turėjo tiek padidėjęs vidaus vartojimas, tiek padidėjęs eksporto apimtys, tiek atsigaunančių ekonominių veiklų teigiami pokyčiai. Be to, didelės įtakos sparčiam PVM prievolės augimui turėjo maža 2020 metų bazė. Atkreiptinas dėmesys, kad šioje analizės dalyje tiek bendros PVM prievolės, tiek mokėtino bei gražintino PVM laikotarpis prilygintas GVI laikotarpiui (t. y. nagrinėjamos atitinkamų metų sausio–gruodžio mėnesių PVM deklaracijos), todėl augimo tempų duomenys nesutampa su duomenimis, pateiktais 3 lentelėje.

**1 grafikas. GVI ir PVM prievolės (įsipareigojimų atsiradimo laikotarpiu) pokytis 2017–2021 metais, proc.**



Šaltiniai: Finansų ministerija ir Lietuvos statistikos departamentas.

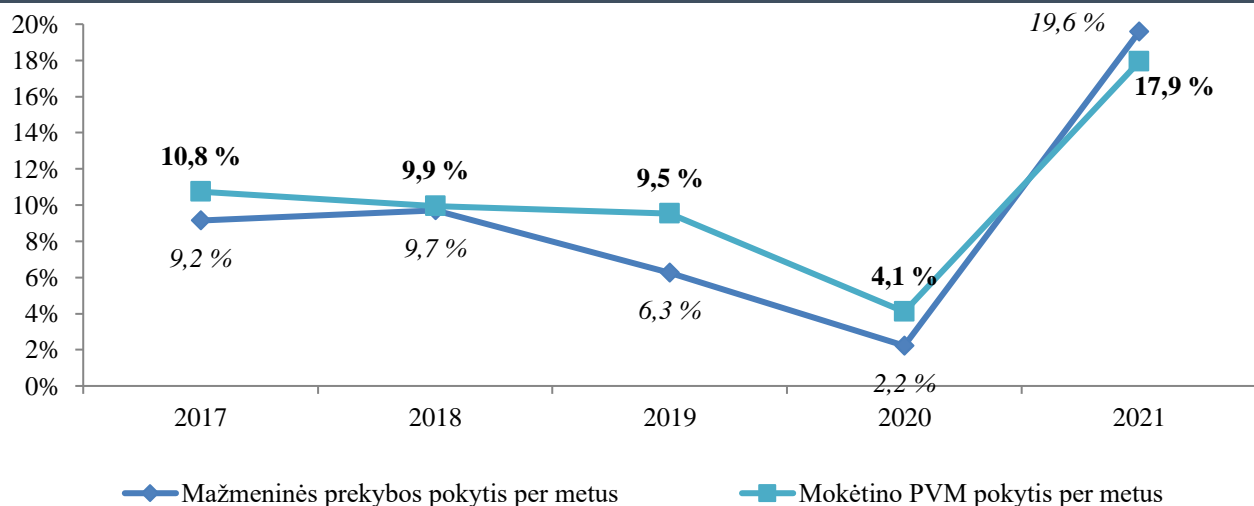
2021 metų birželio mėnesį tvirtinant patikslintą 2021 metų valstybės biudžetą, buvo numatoma, kad 2021 metais GVI augs 7,8 proc. Lietuvos statistikos departamento 2022 metų kovo



mėnesio duomenimis, GVI, palyginti su 2020 metais, padidėjo 11,2 proc. Dėl spartesnio, nei prognozuota, 2021 metų GVI augimo buvo gauta apie 143 mln. eurų daugiau pajamų iš PVM.

Namų ūkių vartojimas, 2021 metais išaugęs 12,2 proc., 2021 metais buvo viena esminių mokėtino PVM augimo (17,9 proc.) priežasčių. Mažmeninės prekybos subjektų, deklaruojančių didžiausią PVM prievolės dalį, apyvarta, kuri 2021 metais padidėjo 19,6 proc., turėjo reikšmingą įtaką deklaruotam didesniam mokėtinam PVM.

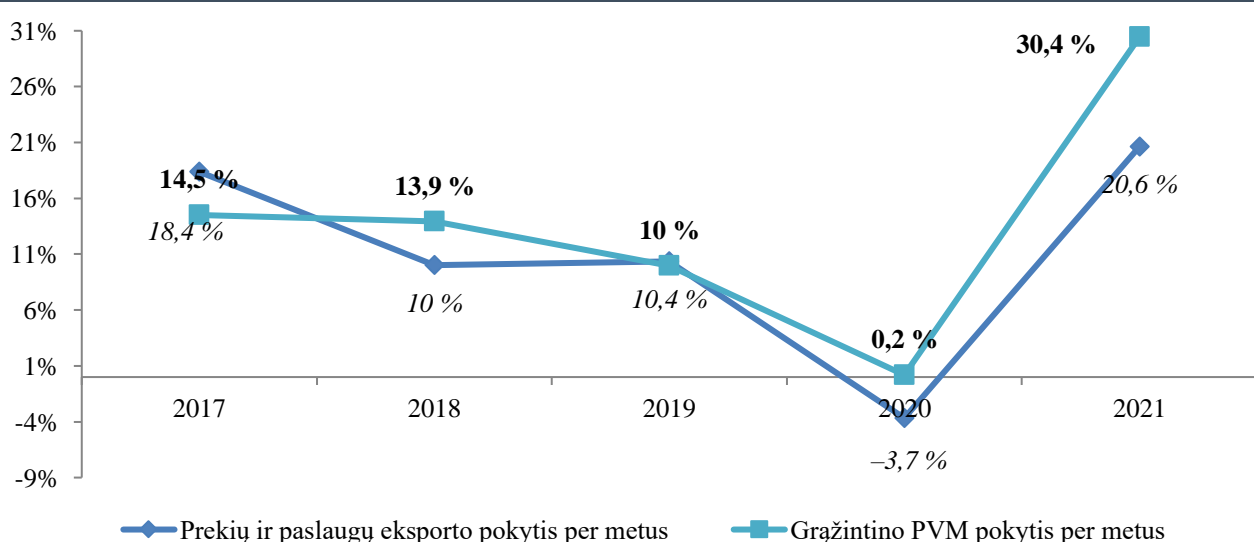
**2 grafikas. Mažmeninės prekybos ir deklaruoto mokėtino PVM (įsipareigojimų atsiradimo laikotarpiu) pokytis 2017–2021 metais, proc.**



Šaltiniai: Finansų ministerija ir Lietuvos statistikos departamentas.

Nepaisant pandemijos ribojimų ir trūkinėjusių tiekimo grandinių, Lietuvos eksportas 2021 metais augo rekordiniais tempais – 20,6 proc. Ypač reikšmingai, beveik 26 proc., augo lietuviškos kilmės prekių eksportas. Eksportuojančių įmonių produkciją parduodant už Lietuvos ribų, taikomas 0 proc. apmokestinimas PVM su teise atskaityti įsigijimo PVM, dėl to eksportuojančios įmonės paprastai deklaruoja gražintiną PVM, kuris 2021 metais augo net 30,4 proc.

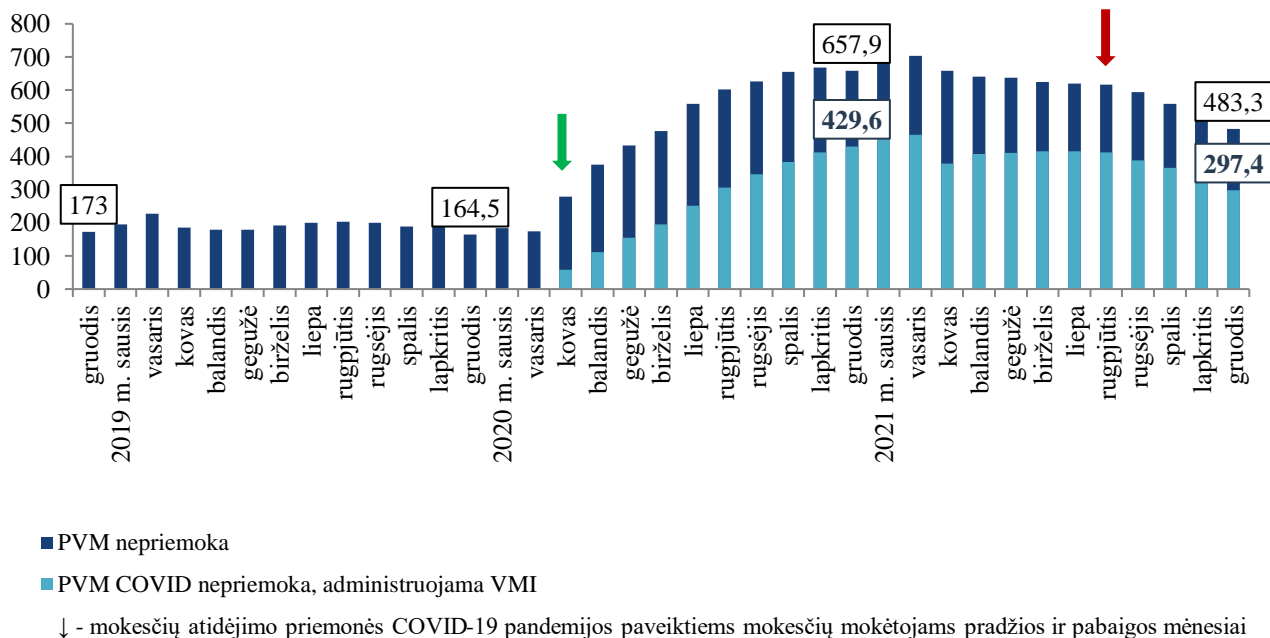
**3 grafikas. Prekių ir paslaugų eksporto ir deklaruoto gražintino PVM (įsipareigojimų atsiradimo laikotarpiu) pokytis 2017–2021 metais, proc.**



Šaltiniai: Finansų ministerija ir Statistikos departamentas.

**Mokesčių mokėtojams gražinant dėl COVID-19 pandemijos atidėtus mokėjimus, sumažėjusi PVM nepriemoka.** Mokesčių mokėtojų, kuriems dėl COVID-19 pandemijos iki 2021 m. rugpjūčio 31 d. buvo taikomos mokesstinės pagalbos priemonės, t. y. suteikta galimybė atidėti administruojamų PVM prievolių mokėjimus be delspinigių ir neatliekant išieškojimo veiksmų, PVM COVID nepriemoka VMI 2021 metų pabaigoje sudarė 302,2 mln. eurų, t. y. per 2021 metus sumažėjo 209,1 mln. eurų. Visa PVM nepriemoka (VMI ir muitinės), įvertinus ir kitą nei COVID nepriemoką, per 2021 metus sumažėjo 174,6 mln. eurų. Palyginti su 2020 metais, visa PVM nepriemoka buvo padidėjusi 493,4 mln. eurų.

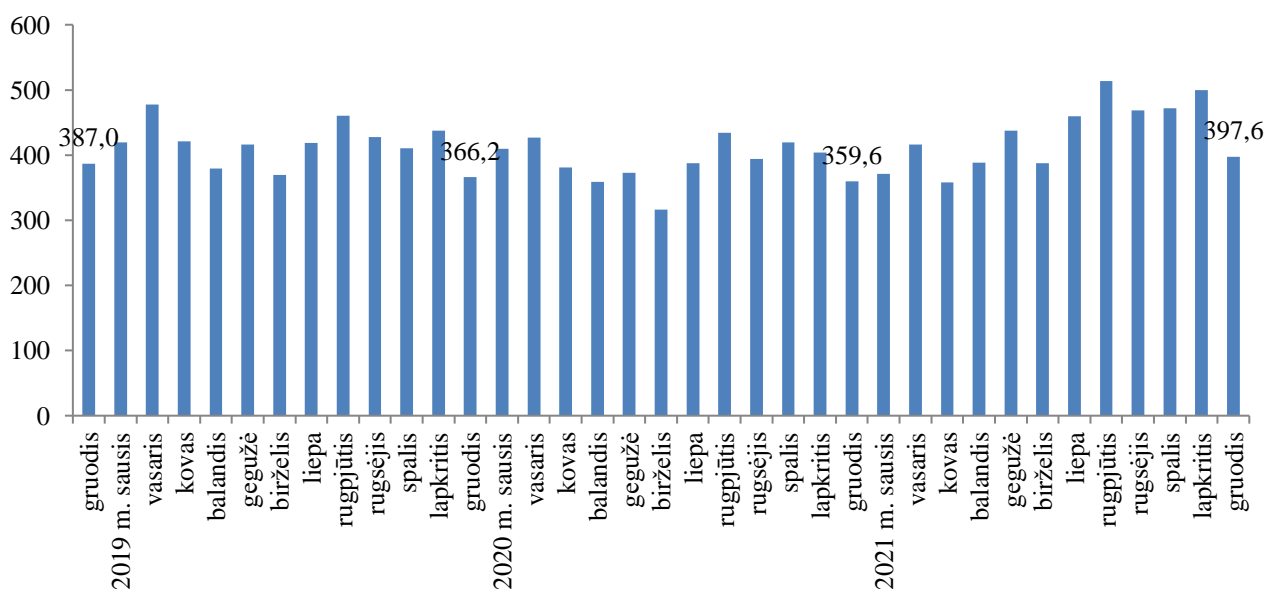
**4 grafikas. PVM nepriemoka kiekvieno mėnesio pabaigoje, mln. eurų**



Šaltiniai: VMI ir muitinė.

PVM permoka 2021 metų gruodžio pabaigoje sudarė 397,6 mln. eurų ir buvo 38 mln. eurų, arba 10,6 proc., didesnė nei PVM permoka, buvusi 2020 metų gruodžio pabaigoje.

**5 grafikas. PVM permoka kiekvieno mėnesio pabaigoje, mln. eurų**



Šaltinis – VMI.

**PVM pajamų, gautų eliminavus PVM nepriemokos ir permokos įtaką, augimas buvo panašus į deklaruotos PVM prievolės augimą.** 2021 metais, įvertinus PVM permokos ir PVM nepriemokos pokyčius, pajamos iš PVM buvo 421,6 mln. eurų, arba 10,3 proc., didesnės nei pernai tuo pačiu metu. Palyginti su PVM sumokėjimo laikotarpiu, atitinkamos PVM prievolės augimas sudarė 10 proc

**5 lentelė. PVM pajamų pokytis, mln. eurų ir proc.**

| Duomenys                 |  | 2020 m.        | 2021 m.      | Pokytis      |             |
|--------------------------|--|----------------|--------------|--------------|-------------|
|                          |  |                |              | (+ / -)      | %           |
| 1                        | Pajamos iš PVM, iš viso  | 3 574,4        | 4 708,6      | 1 134,3      | 31,7        |
| 2                        | PVM nepriemokos (mokesčių mokėtojų įsiskolinimo) pokytis         | 493,4          | -174,6       | -668         |             |
| 3                        | PVM permokos (skolos mokesčių mokėtojams) pokytis                | -6,6           | 38           | 44,7         |             |
| <b>4 = 1 +<br/>2 - 3</b> | <b>Pajamos iš PVM be PVM nepriemokos ir PVM permokos pokyčio</b> | <b>4 074,4</b> | <b>4 496</b> | <b>421,6</b> | <b>10,3</b> |

*Šaltinis – Finansų ministerija.*

## GYVENTOJŲ PAJAMŲ MOKESTIS

Gyventojų pajamų mokesčio (toliau – GPM) **į valstybės ir savivaldybių biudžetus** per 2021 metus gauta **4 188,6** mln. eurų. Palyginti su 2020 metais, gauta 671,9 mln. eurų, arba 19,1 proc., daugiau. Palyginti su planu, gauta 300,4 mln. eurų, arba 7,7 proc., daugiau.

**Į valstybės biudžetą** per 2021 metus gauta **2 188,5** mln. eurų GPM. Palyginti su 2020 metais, gauta 301,7 mln. eurų, arba 16 proc., daugiau. Palyginti su planu, gauta 151,8 mln. eurų, arba 7,5 proc., daugiau.

### Pajamų iš GPM surinkimui įtakos turėję veiksniai

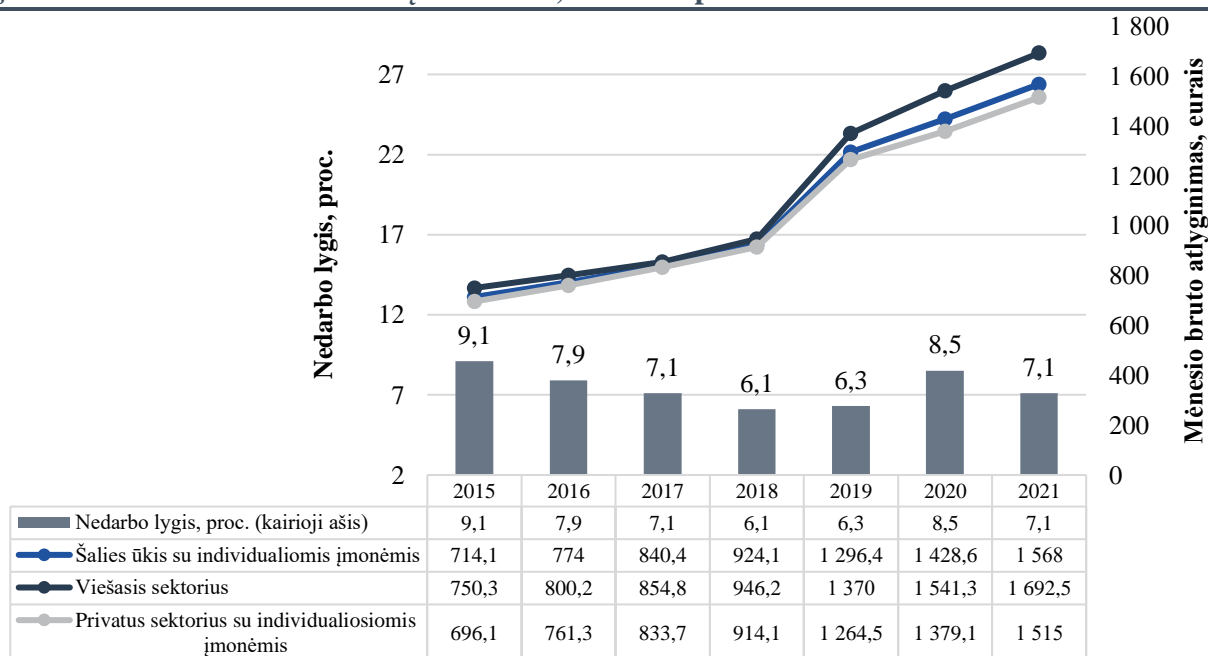
**Gerėjanti situacija darbo rinkoje.** Lietuvos statistikos departamento duomenimis, vidutinis mėnesinis bruto darbo užmokestis, įskaitant individualiąsias įmones, 2021 metais siekė 1 568 eurus ir, palyginti su 2020 metų vidutiniu darbo užmokesčiu, padidėjo 9,8 proc.

2021 metų vasarą, tikslinant 2021 metų pajamų iš GPM planą, buvo projektuotas 8,3 proc. 2021 metų metinis darbo užmokesčio fondo<sup>4</sup> augimas. Faktinis darbo užmokesčio fondo augimas 2021 metais sudarė 12,5 proc., todėl 2021 metų pajamos iš GPM nuo su darbo santykiais susijusių pajamų dėl šiek tiek spartesnio, nei projektuota, darbo užmokesčio fondo augimo buvo apie 167 mln. eurų didesnės.

Vidutinio darbo užmokesčio augimo tempą lėmė nuo 2021 m. sausio 1 d. 5,8 proc. (nuo 607 iki 642 eurų) padidinta minimalioji mėnesinė alga (toliau – MMA) ir tolesnis spartus atlyginimų augimas tiek privačiame (9,9 proc.), tiek viešajame (9,8 proc.) sektoriuose.

<sup>4</sup> Rodiklis, pagal kurį vertinamas tiek darbo užmokesčio dydis, tiek dirbančių asmenų skaičius.

## 6 grafikas. Darbo rinkos rodiklių dinamika, eurai ir proc.



Šaltinis – Lietuvos statistikos departamentas.

**Dėl COVID-19 pandemijos ir jai valdyti taikytų priemonių nukentėjusiems mokesčių mokėtojams taikytos pagalbos priemonės.** Dėl COVID-19 pandemijos nukentėjusiems mokesčių mokėtojams 2021 metais ir toliau buvo taikomos mokestinės pagalbos priemonės – jiems iki 2021 m. rugpjūčio 31 d. buvo suteikta galimybė atidėti GPM prievolių mokėjimus be delspinigių ir neatliekant išieškojimo veiksmų. GPM COVID nepriemoka 2021 metų pabaigoje sudarė 96,7 mln. eurų. 2020 metų pabaigoje ši nepriemoka sudarė 122,3 mln. eurų, tad per 2021 metus GPM COVID nepriemoka sumažėjo 25,5 mln. eurų.

**Reikšmingai išaugę GPM permokos grąžinimai už 2020 metus.** Per 2021 metus gyventojams grąžinta 290,6 mln. eurų GPM permokų, t. y. 109 mln. eurų (1,6 karto) daugiau nei 2020 metais. Didžioji dalis grąžinimų prieaugio susidarė dėl pritaikyto per mažo neapmokestinamojo pajamų dydžio (toliau – NPD). Nuo 2020 m. liepos 1 d. maksimalus taikytinas NPD buvo padidintas nuo 350 iki 400 eurų per mėnesį visiems 2020 metams (toks dydis galiojo ir visus 2021 metus). Nors didinant NPD 2020 metų viduryje kartu buvo suteikta galimybė šį dydį darbdavio ir darbuotojo susitarimu pritaikyti atgaline data ir už pirmąjį 2020 metų pusmetį, 2021 metais reikšmingai išaugę GPM grąžinimai rodo, kad tokia praktika nebuvo populiarė. Tad 2021 metais gyventojai, deklaruodami 2020 metų pajamas, susigrąžino ir 2020 metų pirmąjį pusmetį permokėtą GPM.

Metinėse pajamų mokesčio deklaracijose deklaruota lengvatinių išlaidų, nuo kurių buvo grąžinama dalis sumokėto GPM, suma augo nežymiai.

### 6 lentelė. Duomenys apie gyventojus, metinėse pajamų mokesčio deklaracijose deklaruotus patirtas lengvatines išlaidas

|                                 | Gyventojų skaičius, tūkst. |             |             | Įmokų suma, mln. eurų |              | 2020 ir 2019 m. palyginimas |            |
|---------------------------------|----------------------------|-------------|-------------|-----------------------|--------------|-----------------------------|------------|
|                                 | 2019                       | 2020        | %           | 2019                  | 2020         | (+ / -)                     | %          |
| <b>Iš viso</b>                  | <b>385,3*</b>              | <b>373*</b> | <b>-3,2</b> | <b>296,1</b>          | <b>308,6</b> | <b>12,5</b>                 | <b>4,2</b> |
| Gyvybės draudimo įmokos         | 280,2                      | 279         | -0,4        | 199,6                 | 212,7        | 13,1                        | 6,5        |
| Palūkanos už suteiktas paskolas | 54                         | 49,8        | -7,9        | 21,7                  | 18,5         | -3,2                        | -14,7      |

|   | Gyventojų skaičius, tūkst. |              |             | Įmokų suma, mln. eurų |             | 2020 ir 2019 m. palyginimas |            |
|---|----------------------------|--------------|-------------|-----------------------|-------------|-----------------------------|------------|
|   | 2019                       | 2020         | %           | 2019                  | 2020        | (+ / -)                     | %          |
| gyvenamajam būstui statyti arba įsigyti   |                            |              |             |                       |             |                             |            |
| Įmokos už studijas  | 49,8                       | 44,7         | -10,2       | 53,7                  | 55,7        | 2                           | 3,7        |
| Gražintos paskolos (jų dalis), skirtos išlaidoms už studijas padengti   | 16,1                       | 12,9         | -19,7       | 3,3                   | 3,6         | 0,3                         | 9,3        |
| Įmokos į papildomo savanoriško pensijų kaupimo fondus   | 36                         | 30           | -16,7       | 17,7                  | 18,1        | 0,4                         | 2,1        |
| 2019–2021 metams laikinai praplėstas lengvatinių išlaidų sąrašas  |                            |              |             |                       |             |                             |            |
| <b>Iš viso</b>  | <b>20,8*</b>               | <b>25,3*</b> | <b>21,3</b> | <b>16,2</b>           | <b>17,5</b> | <b>1,4</b>                  | <b>8,5</b> |
| Pastatų, statinių remonto, apdailos (išskyrus renovaciją) darbų išlaidos  | 7                          | 7,3          | 4,4         | 10,8                  | 10,7        | -0,1                        | -0,7       |
| Lengvųjų automobilių remonto paslaugų išlaidos (neįskaitant atsarginių detalių, eksploatacinių medžiagų kainos) | 14,2                       | 18,5         | 30,3        | 5                     | 6,5         | 1,5                         | 29,1       |
| Vaikų priežiūros paslaugų išlaidos  | 0,3                        | 0,3          | -5,2        | 0,4                   | 0,4         | 0                           | -1,3       |

\* Unikalus gyventojų skaičius.

Šaltinis – VMI.

**Reikšmingai išaugusios GPM įmokos pagal metinėje pajamų deklaracijoje deklaruotą prievolę.** Gyventojai, metinėje gyventojų pajamų mokesčio deklaracijoje deklaravę mokėtiną GPM, sumokėjo 271,8 mln. eurų, t. y. 65,5 mln. eurų (31,8 proc.) daugiau nei 2020 metais. Tai dažniausiai gyventojai, per metus gavę B klasės pajamų, pvz., vykdę individualią veiklą, uždirbę iš turto nuomos arba pardavimo. Taip pat mokėtino GPM suma susidarė ir gyventojams, kuriems taikytas per didelis NPD dėl 2020 metais didėjusio atlyginimo.

### GPM struktūra pagal mokesčio rūšis

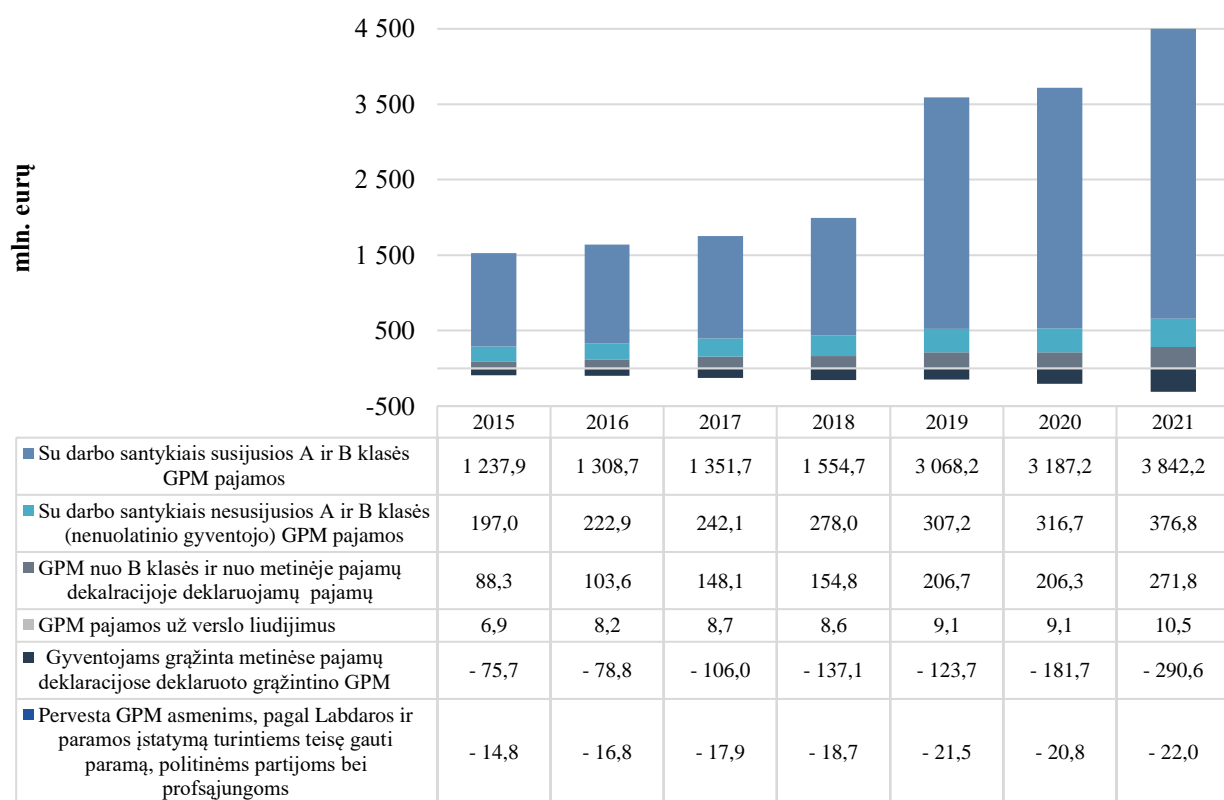
Pagal mokesčio mokėjimo tvarką gyventojų pajamos skirstomos į dvi klases – A ir B. Pajamų mokesčių nuo A klasei priskiriamų apmokestinamųjų pajamų apskaičiuoti, išskaičiuoti ir pervesti į biudžetą privalo išmokas išmokėjęs asmuo. Tokių pajamų pavyzdžiai – darbo užmokestis, ligos, tėvystės, motinystės, vaiko priežiūros išmokos, dividendai, autoriniai atlyginimai ir kt. GPM nuo šio tipo pajamų dažniausiai sumokamas jų išmokėjimo momentu. GPM nuo B klasei priskiriamų pajamų apskaičiuoti ir sumokėti privalo tokias išmokas gavęs asmuo. Tai gyventojų individualios veiklos pajamos, gautos palūkanos, finansinių priemonių pardavimo pajamos, turto pardavimo pajamos, turto nuomos pajamos, kai nuomojama fiziniam asmeniui, nevykdančiam individualios veiklos, ir kt. GPM už šio tipo pajamas paprastai sumokamas kitą mokesčių laikotarpį, nei jos buvo gautos, jas už praėjusį laikotarpį deklaruojuojant metinėje gyventojų pajamų deklaracijoje (kurios pateikimo terminas – kitų metų gegužės 1 d.). Taigi priklausomai nuo to, ar GPM mokamas už A ar B klasės pajamas, jos gaunamos atitinkamai už einamąjį arba už praėjusį laikotarpį.

GPM nuo pajamų, susijusių su darbo santykiais<sup>5</sup>, sudaro didžiąją dalį per metus gaunamų pajamų iš GPM. 2021 metais jis sudarė 85,4 proc. į valstybės ir savivaldybių biudžetus sumokėto GPM. Palyginti su 2020 metais, su darbo santykiais susijusio GPM gauta 20,6 proc. daugiau.

<sup>5</sup> Nuolatinio gyventojų A klasės ir nenuolatinio gyventojų B klasės pajamos.

2021 metais GPM nuo su darbo santykiais nesusijusių pajamų<sup>6</sup> sudarė 8,4 proc. į valstybės ir savivaldybių biudžetus sumokėto GPM. Palyginti su 2020 metais, GPM nuo šios rūšies pajamų surinkta 19 proc. daugiau.

## 7 grafikas. Pajamų iš GPM struktūra



**Pastaba.** 2019 metais GPM dalis nuo su darbo santykiais susijusių pajamų reikšmingai padidėjo dėl iki 20 proc. padidėjusio GPM tarifo ir bruto darbo užmokesčio perskaiciavimo taikant koeficientą 1,289.

Šaltinis – Finansų ministerija.

## GPM nuo su darbo santykiais susijusių pajamų

Mėnesinių pajamų mokesčio deklaracijų (GPM313 forma), kurias teikia mokesčių išskaičiuojantys asmenys (t. y. darbdaviai, mokantys atlyginimus, įmonės, mokančios kitų rūšių GPM apmokestinamas pajamas gyventojams ir pan.), duomenimis, 2021 metais buvo išmokėta 22 mlrd. eurų su darbo santykiais susijusių A klasės išmokų (iš esmės – darbo užmokesčio), nuo jų apskaičiuotas GPM sudarė 3,8 mlrd. eurų. Daugiausia GPM nuo su darbo santykiais susijusių A klasės pajamų deklaruota apdirbamosios gamybos (623 mln. eurų) bei didmeninės ir mažmeninės prekybos (539,6 mln. eurų) veiklose.

Nors su darbo santykiais susijusioms pajamoms taikomas 20 proc. GPM tarifas, dėl taikomo NPD efektyvusis tarifas yra mažesnis. 2021 metais mažiausias jo dydis – 13,3 proc. – buvo apgyvendinimo ir maitinimo paslaugų veiklos sektoriuje, kuris ir įprastomis ekonomikos sąlygomis pasižymi mažu darbo užmokesčiu<sup>7</sup>. Be to, 2021 metais šiam sektoriui ir toliau reikšmingos neigiamos įtakos turėjo COVID-19 pandemija ir jai valdyti taikytos priemonės. Pažymėtina, kad informacijos ir ryšių veiklos sektoriuje, išsiskiriančiame itin dideliu darbo užmokesčiu, GPM efektyvusis tarifas buvo artimiausias įstatymu nustatytam GPM tarifui ir sudarė 19,4 proc., t. y. šiame sektoriuje buvo pritaikyta mažiausiai NPD.

<sup>6</sup> Nuolatinio gyventojų A klasės ir nenuolatinio bei nuolatinio gyventojų B klasės pajamos.

<sup>7</sup> Kuo žemesnis bruto darbo užmokeskis, tuo didesnis NPD taikomas ir atitinkamai tuo mažesnis GPM efektyvusis tarifas.



**7 lentelė. 2021 metais su darbo santykiais susijusios A klasės pajamos, nuo jų išskaičiuotas GPM ir GPM efektyvusis tarifas pagal ekonomines veiklas, mln. eurų ir proc.**

| Ekonominė veikla   | Su darbo santykiais susijusios išmokos | Išmokų struktūra, proc. | GPM nuo su darbo santykiais susijusių išmokų | GPM efektyvusis tarifas, proc. |
|--|--|-------------------------|--|--------------------------------|
| A. Žemės ūkis, miškininkystė ir žuvininkystė   | 324,5                                  | 1,5                     | 50   | 15,4                           |
| B. Kasyba ir karjerų eksploatavimas  | 47,1                                   | 0,2                     | 8,1  | 17,2                           |
| C. Apdirbamoji gamyba  | 3 731,6                                | 17                      | 623  | 16,7                           |
| D. Elektros, dujų, garo tiekimas ir oro kondicionavimas                                  | 217                                    | 1                       | 39,4   | 18,1                           |
| E. Vandens tiekimas, nuotekų valymas, atliekų tvarkymas ir regeneravimas                 | 230                                    | 1                       | 37,5   | 16,3                           |
| F. Statyba   | 1 311,6                                | 6                       | 212,5  | 16,2                           |
| G. Didmeninė ir mažmeninė prekyba, variklinių transporto priemonių ir motociklų remontas | 3 301                                  | 15                      | 539,6  | 16,3                           |
| H. Transportas ir saugojimas   | 1 963,9                                | 8,9                     | 331,2  | 16,9                           |
| I. Apgyvandinimo ir maitinimo paslaugų veikla  | 424,3                                  | 1,9                     | 56,6   | 13,3                           |
| J. Informacija ir ryšiai   | 1 269,4                                | 5,8                     | 248,4  | 19,6                           |
| K. Finansinė ir draudimo veikla  | 675,4                                  | 3,1                     | 131,3  | 19,4                           |
| L. Nekilnojamojo turto operacijos  | 213,6                                  | 1                       | 36,5   | 17,1                           |
| M. Profesinė, mokslinė ir techninė veikla  | 1 167,9                                | 5,3                     | 217,8  | 18,6                           |
| N. Administracinė ir aptarnavimo veikla  | 665,9                                  | 3                       | 98,6   | 14,8                           |
| O. Viešasis valdymas ir gynyba, privalomasis socialinis draudimas                        | 1 813,1                                | 8,2                     | 330,7  | 18,2                           |
| P. Švietimas   | 2 024,9                                | 9,2                     | 345,5  | 17,1                           |
| Q. Žmonių sveikatos priežiūra ir socialinis darbas                                       | 2 142,7                                | 9,7                     | 384,5  | 17,9                           |
| R. Meninė, pramoginė ir poilsio organizavimo veikla                                      | 325,1                                  | 1,5                     | 51,4   | 15,8                           |
| Kita veikla  | 156,9                                  | 0,7                     | 23,2   | 14,8                           |
| <b>Iš viso</b>   | <b>22 005,9</b>                        | <b>100</b>              | <b>3 765,8</b>                               | <b>17,1</b>                    |

Šaltinis – VMI.

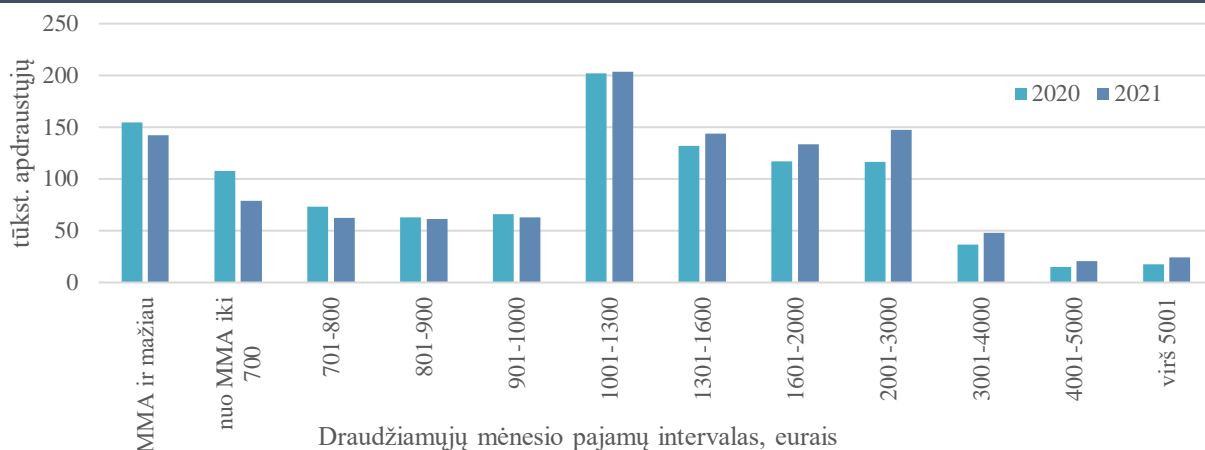
Duomenys apie dirbančių asmenų pasiskirstymą priklausomai nuo pajamų dydžio leidžia geriau suprasti, kurios dirbančių asmenų grupės reikšmingiausiai prisidėjo prie pokyčių renkant GPM nuo su darbo santykiais susijusių A klasės pajamų.

2021 metais apdraustieji<sup>8</sup>, kurių vidutinės draudžiamosios mėnesio pajamos<sup>9</sup> buvo mažesnės arba lygios MMA, sudarė 12,6 proc. visų apdraustųjų, t. y. 1,4 procentinio punkto mažiau nei prieš metus. Tad apdraustieji, kurių atlyginimai iš esmės priklauso nuo MMA dydžio, vis dar turi apčiuopiamos įtakos pajamų iš GPM surinkimui. Dar 54,3 proc. apdraustųjų pajamos buvo didesnės nei MMA, bet neviršijo 1 600 eurų (vidutinis bruto darbo užmokestis 2021 metais sudarė 1 568 eurus), prieš metus tokie asmenys sudarė 58,5 proc. visų dirbančių asmenų. Pažymėtina, kad 2021 metais apdraustųjų dalis nuo visų dirbančių asmenų reikšmingiausiai – nuo 16,9 proc. iki 21,3 proc. – augo uždirbančių daugiau nei 2 000 eurų draudžiamųjų pajamų grupėse.

<sup>8</sup> Apdraustieji – fiziniai asmenys, kurie valstybinio socialinio draudimo įmokas moka patys arba už juos šias įmokas moka draudėjai. Didžioji dalis apdraustųjų (virš 90 proc.) – pagal darbo sutartis dirbantys asmenys, tačiau į ši skaičių taip pat patenka, pvz., asmenys, auginantys vaikus iki 3 metų, autoriai, sportininkai, atlikėjai, mažųjų bendrijų vadovai ir kt., bet nepatenka savarankiškai pagal individualios veiklos pažymą dirbantys asmenys.

<sup>9</sup> Apdraustųjų, dirbančių pagal darbo sutartis, – bruto darbo užmokestis.

## 8 grafikas. Apdraustųjų skaičius pagal vidutines draudžiamąsias mėnesio pajamas, tūkst.



Šaltinis – statistinių duomenų portalas „Atvira Sodra“.

### Fiksuoto dydžio GPM įsigyjant verslo liudijimą

Skirtingai nuo didžiosios dalies GPM, kuris įprastai mokamas proporcingai gautoms pajamoms, asmenys, pasirinkę vykdyti individualią veiklą įsigyjant verslo liudijimą<sup>10</sup> (toliau – VL), moka fiksuotą savivaldybės tarybos nustatyto dydžio GPM, kuris įskaitomas į tos savivaldybės biudžetą. Nors GPM pajamos, gaunamos už VL, iš visos per metus surenkamo GPM sumos sudaro vos 0,2 proc. (apie 10 mln. eurų), tokią veiklos formą pasirenkančių asmenų skaičius nėra menkas – 2021 metais veiklą su VL vykdė 86,4 tūkst. asmenų (4,5 proc. mažiau nei prieš metus). Taigi asmenų, individualią veiklą vykdančių su VL, mokamas GPM efektyvusis tarifas yra itin mažas (žr. 1 intarpą).

### Intarpas. Verslo liudijimai

2021 metais Finansų ministerija atliko individualios veiklos, vykdomos įsigyjant VL, GPM efektyviųjų tarifų<sup>11</sup> vertinimą. 2019 metų duomenimis, apie 87 tūkst. VL įsigijusių asmenų deklaravo pajamas iš tokios veiklos, o iš viso buvo gauta apie 823 mln. eurų pajamų<sup>12</sup>, arba apie 383 mln. eurų prezumpcinių apmokestinamųjų pajamų<sup>13</sup>. Šie asmenys sumokėjo tik 8,5 mln. eurų GPM už VL, taigi jų GPM efektyvusis tarifas sudarė apie 2,2 proc. Palyginti, individualią veiklą pagal pažymą vykdančios asmenys moka bent 5 proc. GPM efektyvųjų tarifą, o su darbo santykiais susijusios A klasės pajamų efektyvusis tarifas sudarė 17,1 proc.

GPM efektyvieji tarifai skiriasi priklausomai nuo vykdomos veiklos. Toliau pateikiamoje lentelėje VL suskirstyti į 3 veiklos rūšių grupes: paslaugų, prekybos ir gamybos. Didžioji dalis

<sup>10</sup> Fiksuoto dydžio pajamų mokesčiu gali būti apmokestinamos 45 tūkst. eurų per mokestinį laikotarpį (vykdant prekybos veiklą, parduodant juridiniams asmenims arba prekybos veiklą vykdančioms kitiems gyventojams – 4,5 tūkst. eurų) neviršijančios individualios veiklos pajamos (kai vykdoma kelių rūšių veikla, pajamos sudedamos). 45 tūkst. eurų sumą per mokestinį laikotarpį viršijančios individualios veiklos pajamos apmokestinamos taikant 15 proc. GPM tarifą, atėmus pajamų mokesčio kredito sumą (taigi už 45 tūkst. eurų viršijančias pajamas mokamas GPM efektyvusis tarifas sudaro nuo 5 proc. iki 15 proc.).

<sup>11</sup> GPM efektyvusis tarifas šio tyrimo metu buvo skaičiuojamas nuo prezumpcinių apmokestinamųjų pajamų.

<sup>12</sup> Vertintos tik tos VL pajamos, kurios apmokestinamos sumokant fiksuoto dydžio GPM. Todėl pajamos, viršijančios 45 tūkst. eurų (arba 4,5 tūkst. eurų, žr. 10 išnašą), nebuvo įtrauktos į skaičiavimus. Pajamomis šiame tyrime laikoma asmens apyvarta, t. y. nevertinant sąnaudų.

<sup>13</sup> Veiklą pagal VL vykdančios asmenys deklaruoja tik apyvartą, tačiau nedeklaruoja sąnaudų. Siekiant įvertinti jų prezumpcines apmokestinamas pajamas, taikytos tokios prezumpcinių sąnaudų (įskaitant socialinio draudimo įmokas) dydžio prielaidos: gamyboje 56 proc., paslaugose – 45 proc., prekyboje – 80 proc. (pagal sąnaudų dydį analogiškose veiklų grupėse, vykdytose pagal individualios veiklos pažymą 2017 metais, t. y. paskutiniais metais, kai dar buvo deklaruojamos individualios veiklos pajamos pagal atskiras veiklas).

asmenų veiklą vykdo su paslaugų VL (68 tūkst., arba beveik 77 proc. visų asmenų), o likusią dalį sudaro prekybos (16 tūkst., arba 18 proc.) ir gamybos (5 tūkst., arba beveik 6 proc.) VL. Kadangi veiklų pobūdis skiriasi, skiriasi ir jų GPM efektyvieji tarifai – didžiausias yra prekybos (3,8 proc.), o mažiausias – gamybos (1,5 proc.) veiklose.

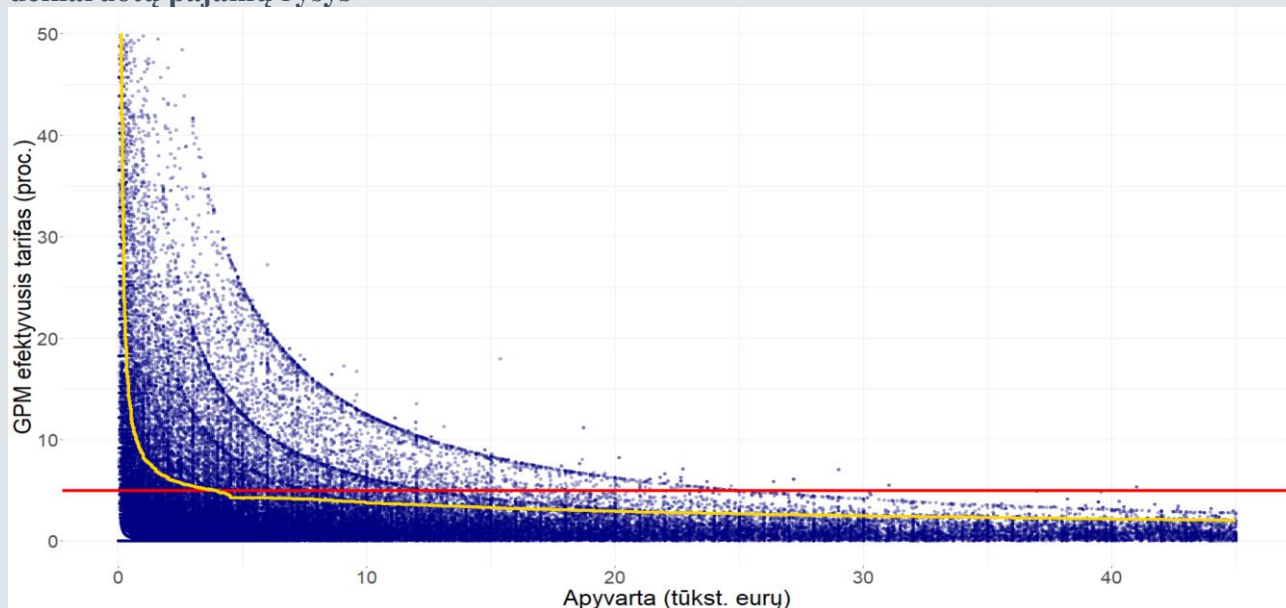
**8 lentelė. Asmenų, vykdančių individualią veiklą pagal VL, GPM efektyvusis tarifas pagal VL rūšis**

\* unikalus asmenų skaičius.

| VL veiklos grupė | Asmenų sk. (tūkst.) | Pajamos (mln. eurų) | Prezumpcinės apmokestinamosios pajamos (mln. eurų) | Sumokėtas GPM (mln. eurų) | GPM efektyvusis tarifas (%) |
|------------------|---------------------|---------------------|--|---------------------------|-----------------------------|
| Paslaugos        | 68,3                | 604,6               | 330,5  | 6,9                       | 2,1                         |
| Prekyba          | 15,6                | 180,5               | 36,5   | 1,39                      | 3,8                         |
| Gamyba           | 5,1                 | 38                  | 16,8   | 0,25                      | 1,5                         |
| <b>Iš viso</b>   | <b>87,3*</b>        | <b>823</b>          | <b>383,7</b>                                       | <b>8,54</b>               | <b>2,2</b>                  |

GPM efektyvusis tarifas priklauso ne tik nuo veiklos pobūdžio, bet ir nuo pajamų dydžio. Kadangi VL kaina yra fiksuota konkrečiam laikotarpiui ir nepriklauso nuo gautų pajamų sumos, tą pačią veiklą tiek pat laiko vykdančys asmenys, uždirbė skirtingą pajamų sumą, moka skirtingą GPM efektyvųjų tarifą. Pavyzdžiui, gausiausioje – paslaugų – VL veiklos grupėje pajamoms pasiekus 3,8 tūkst. eurų, tokių pajamų gavusių asmenų vidutinis GPM efektyvusis tarifas tampa mažesnis negu 5 proc. (toks yra mažiausias galimas GPM efektyvusis tarifas, taikomas individualioje veikloje, vykdomoje pagal pažymą), o nemažos dalies asmenų GPM efektyvusis tarifas yra dar mažesnis. Pajamoms pasiekus 25 tūkst. eurų, jau beveik visų tokią pajamą gavusių asmenų tarifas tampa mažesnis negu 5 proc., o vidutinis tarifas sudaro apie 2,7 proc. Šis GPM efektyviojo tarifo ir pajamų ryšys pateikiamas toliau grafike.

**9 grafikas. Asmenų, deklaravusių pajamas iš paslaugų VL, GPM efektyviojo tarifo ir deklaruotų pajamų ryšys**



**Pastaba.** Raudona linija žymi 5 proc. GPM efektyvųjų tarifą. Ši riba pasirinkta palyginimui su individualia veikla, vykdoma pagal pažymą, kurioje minimalus GPM efektyvusis tarifas yra 5 proc. Geltona linija žymi GPM efektyvųjų tarifą, kuris būtų, jei fiksuotą GPM būtų galima mokėti tik iki atitinkamos pajamų (apyvartos) sumos. Pavyzdžiui, siekiant, kad vidutinis GPM efektyvusis tarifas, sumokamas už paslaugų VL, būtų ne mažesnis nei 5 proc., fiksuoto dydžio GPM turėtų būti leidžiama mokėti iki 3,8 tūkst. eurų pajamų per mokestinį laikotarpį sumos.

Šaltinis – VMI duomenys ir Finansų ministerijos skaičiavimai.

## AKCIZAI

Per 2021 metus į valstybės biudžetą surinkta **1 657,9 mln. eurų** akcizų. Palyginti su 2020 metais, į valstybės biudžetą gauta 99 mln. eurų, arba 6,4 proc., daugiau pajamų iš akcizų. 2021 metų pajamų iš akcizų planas įvykdytas 102,5 proc. ir į biudžetą gauta 40,9 mln. eurų pajamų daugiau, nei planuota.

**9 lentelė. VMI ir muitinės administruojamos pajamos iš akcizų, mln. eurų ir proc.**

| Adminis-<br>tratorius | 2020 m.<br>faktas | 2021 m.<br>planas | 2021 m.<br>faktas | Fakto pokytis |            | Plano įvykdymas |              |
|-----------------------|-------------------|-------------------|-------------------|---------------|------------|-----------------|--------------|
|                       |                   |                   |                   | (+ / -)       | %          | (+ / -)         | %            |
| VMI                   | 1 537,7           | 1 596,4           | 1 633,7           | 95,9          | 6,2        | 37,3            | 102,3        |
| Muitinė               | 21,2              | 20,6              | 24,3              | 3,1           | 14,6       | 3,6             | 117,6        |
| <b>Iš viso</b>        | <b>1 558,9</b>    | <b>1 617</b>      | <b>1 657,9</b>    | <b>99</b>     | <b>6,4</b> | <b>40,9</b>     | <b>102,5</b> |

*Šaltinis – Finansų ministerija.*

### Pajamų iš akcizų surinkimui įtakos turėję veiksniai

**Išaugę akcizinių prekių pardavimai.** 2020 metų gruodį–2021 metų lapkritį, palyginti su 2019 metų gruodžiu–2020 metų lapkričiu,<sup>14</sup> augo vyno ir kitų fermentuotų gėrimų, etilo alkoholio, cigarų ir cigarilių, rūkomojo tabako, kaitinamojo tabako produktų, elektroninių cigarečių skysčio, benzino, dyzelinių degalų pardavimai didmeninėje rinkoje.

**Didesni akcizų tarifai.** Pajamų iš akcizų surinkimui 2021 metais teigiamą įtaką turėjo taikyti didesni akcizų tarifai tabako produktams ir etilo alkoholiui (padidinti nuo 2020 m. kovo 1 d.), taip pat nuo 2021 m. kovo 1 d. padidinti akcizų tarifai apdoroto tabako produktams.

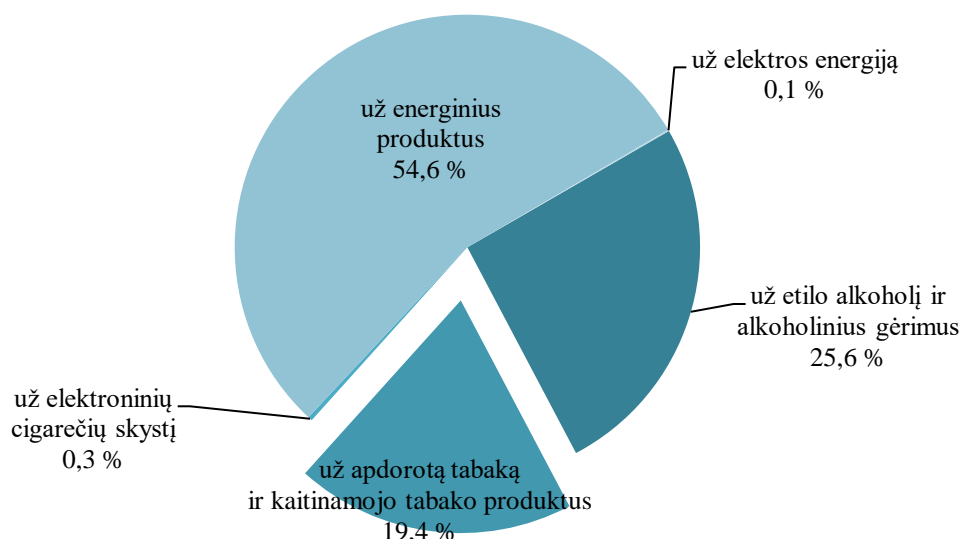
**Sumažėjusi mokesčių mokėtojų COVID nepriemoka.** Mokesčių mokėtojų, kuriems iki 2021 m. rugpjūčio 31 d. buvo suteikta galimybė atidėti akcizų prievolių mokėjimus be delspinigių ir neatliekant išieškojimo veiksmų, šio mokesčio COVID nepriemoka 2022 m. sausio 1 d. sudarė 8,7 mln. eurų, t. y. per 2021 metus sumažėjo 14,7 mln. eurų.

### Pajamų iš akcizų surinkimas pagal akcizais apmokestinamų prekių grupes

2021 metais, kaip ir ankstesniais metais, didžiausią į valstybės biudžetą surinktų akcizų dalį – 54,6 proc. (905,2 mln. eurų) – sudarė akcizai už energinius produktus. Akcizų pajamos už etilo alkoholį ir alkoholinius gėrimus sudarė 25,6 proc. (425,1 mln. eurų), už apdorotą tabaką ir kaitinamojo tabako produktus – 19,3 proc. (321,5 mln. eurų), už elektroninių cigarečių skystį – 0,3 proc. (4,6 mln. eurų), už elektros energiją – 0,1 proc. (1,6 mln. eurų) visų akcizų pajamų. Palyginti su 2020 metais, 2021 metais surinktų akcizų už etilo alkoholį ir alkoholinius gėrimus dalis padidėjo 1 procentiniu punktu, už elektroninių cigarečių skystį – 0,2 procentinio punkto, atitinkamai 0,3 procentinio punkto sumažėjo akcizų už apdorotą tabaką ir kaitinamojo tabako produktus bei 0,9 procentinio punkto – už energinius produktus. Akcizų už elektros energiją dalis nuo visų akcizų pajamų nesikeitė.

<sup>14</sup> Kadangi akcizai už atitinkamą mėnesį deklaruojami ir sumokami iki kito mėnesio 15 dienos, analizuojant šio mokesčio surinkimą konkrečiu laikotarpiui aktualūs vienu mėnesiu ankstesni duomenys. Pavyzdžiui, analizuojant 2021 metų pajamų iš akcizų surinkimą, nagrinėjami 2020 metų gruodžio–2021 metų lapkričio akcizų deklaracijų duomenys.

## 10 grafikas. Akcizų pajamų struktūra 2021 metais, proc.



Šaltinis – Finansų ministerija.

10 lentelė. Pajamų iš akcizų surinkimas pagal akcizais apmokestinamų prekių grupes, mln. eurų

| Akcizais apmokestinamų prekių grupės                                       | 2020 metų faktas | 2021 metų faktas | Fakto pokytis |              | Dalis akcizų struktūroje |
|--|------------------|------------------|---------------|--------------|--------------------------|
|  |                  |                  | (+ / -)       | %            | %                        |
| <b>IŠ VISO AKCIZŲ, iš jų:</b>  | <b>1 558,9</b>   | <b>1 657,9</b>   | <b>99</b>     | <b>6,4</b>   | <b>100</b>               |
| <b>už etilo alkoholį ir alkoholinius gėrimus, iš jų:</b>                   | <b>384</b>       | <b>425,1</b>     | <b>41,1</b>   | <b>10,7</b>  | <b>25,6</b>              |
| už vyną ir kitus fermentuotus gėrimus                                      | 43,2             | 49,1             | 5,9           | 13,6         | 3                        |
| už tarpinius produktus   | 6,8              | 6,6              | -0,2          | -3,2         | 0,4                      |
| už etilo alkoholį  | 235,6            | 272              | 36,4          | 15,4         | 16,4                     |
| už alų   | 98,4             | 97,4             | -1            | -1           | 5,9                      |
| <b>už apdorotą tabaką ir kaitinamojo tabako produktus, iš jų:</b>          | <b>307</b>       | <b>321,5</b>     | <b>14,4</b>   | <b>4,7</b>   | <b>19,4</b>              |
| už cigaretes   | 275,4            | 283              | 7,6           | 2,8          | 17,1                     |
| už cigarus ir cigariles  | 4,9              | 7,3              | 2,4           | 49,7         | 0,4                      |
| už rūkomąjį tabaką   | 7,8              | 7,4              | -0,3          | -4,3         | 0,4                      |
| už kaitinamojo tabako produktus  | 19               | 23,8             | 4,7           | 24,9         | 1,4                      |
| <b>už elektroninių cigarečių skystį</b>                                    | <b>1,3</b>       | <b>4,6</b>       | <b>3,3</b>    | <b>263,2</b> | <b>0,3</b>               |
| <b>už energinius produktus, iš jų:</b>                                     | <b>865,1</b>     | <b>905,2</b>     | <b>40,1</b>   | <b>4,6</b>   | <b>54,6</b>              |
| už variklių benzina, jo pakaitalus ir priedus                              | 153,9            | 160,7            | 6,9           | 4,5          | 9,7                      |
| už gazolius, jų pakaitalus ir priedus                                      | 666,2            | 697,1            | 30,9          | 4,6          | 42                       |
| už gazolius, skirtus naudoti žemės ūkio veikloje, įskaitant žuvininkystėje | 17,7             | 18,2             | 0,4           | 2,4          | 1,1                      |
| už suskystintas dujas, skirtas automobiliams                               | 21,6             | 22,6             | 1             | 4,7          | 1,4                      |
| už šildymui skirtus gazolius   | 1,4              | 1,6              | 0,3           | 19,1         | 0,1                      |
| už kitus energinius produktus  | 4,4              | 5                | 0,7           | 15           | 0,3                      |
| <b>už elektros energiją</b>  | <b>1,5</b>       | <b>1,6</b>       | <b>0,1</b>    | <b>4,3</b>   | <b>0,1</b>               |

Šaltinis – Finansų ministerija (suvestiniai VMI ir muitinės duomenys).

### Pajamos iš akcizų už energinius produktus

2021 metais pajamų iš akcizų už **energinis produktus** gauta **905,2 mln. eurų**, t. y. 40,1 mln. eurų (4,6 proc.) daugiau nei 2020 metais.

Pajamų augimą lėmė didėję degalų pardavimai didmeninėje rinkoje: 2020 metų gruodį–2021 metų lapkritį, palyginti su 2019 metų gruodžiu–2020 metų lapkričiu, benzino pardavimai paaugo 3,9 proc., dyzelinių degalų – 2,3 proc.

**11 lentelė. Akcizais apmokestinamų degalų pardavimai, litrais, tonomis ir proc.**

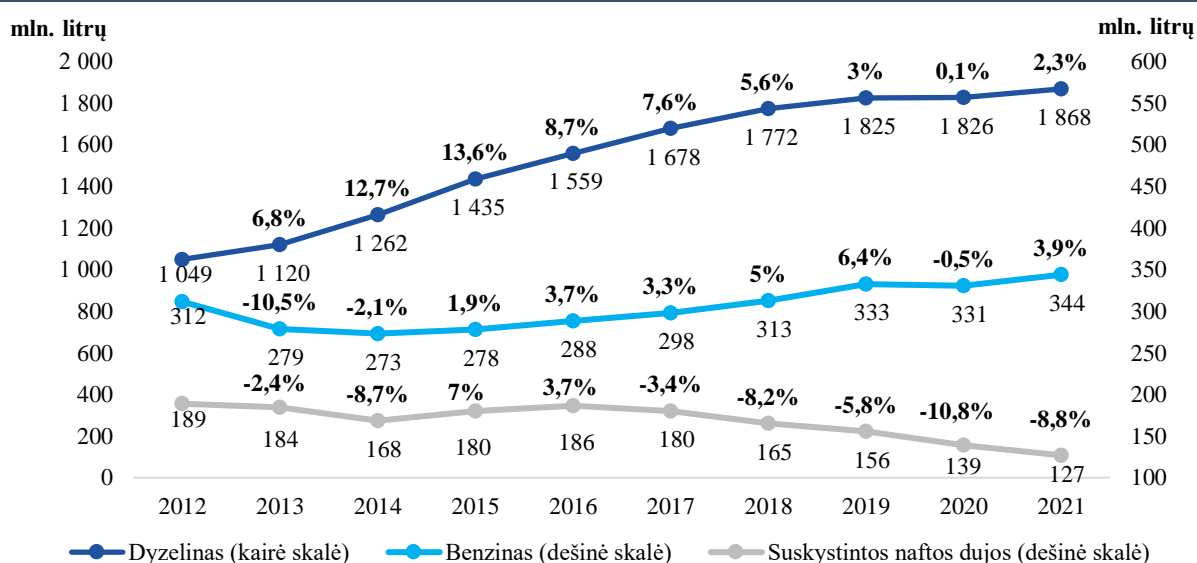
| Akcizais apmokestinamų prekių grupė                      | Matavimo vienetai    | 2019 m. gruodis–2020 m. lapkritis | 2020 m. gruodis–2021 m. lapkritis | Pokytis |             |
|--|----------------------|-----------------------------------|-----------------------------------|---------|-------------|
|  |                      |                                   |                                   | (+ / -) | %           |
| Variklių benzinas  | Kiekis, tūkst. litrų | 330 875                           | 343 808                           | 12 933  | <b>3,9</b>  |
| Dyzeliniai degalai                                       | Kiekis, tūkst. litrų | 1 826 322                         | 1 867 956                         | 41 634  | <b>2,3</b>  |
| Žymėti dyzeliniai degalai, naudojami žemės ūkio veikloje | Kiekis, tūkst. litrų | 298 142                           | 280 984                           | -17 158 | <b>-5,8</b> |
| Suskystintos automobilių dujos                           | Kiekis, tonomis      | 78 591                            | 71 680                            | -6 911  | <b>-8,8</b> |

Šaltinis – VMI.

Dyzelinių degalų ir benzino pardavimų apimčių didėjimui įtakos turėjo ne tik asmenų judėjimo ribojimų atlaisvinimas pokarantininiu laikotarpiu, bet ir augantis transporto priemonių parkas. VĮ „Regitra“ duomenimis, per 2021 metus dyzeliniais degalais varomų (įskaitant hibridinius, naudojančius ir elektrą) transporto priemonių skaičius padidėjo 3,4 proc., vien tik benzinu varomų – 3,5 proc. (įskaitant hibridinius, naudojančius ir elektrą – 5,4 proc.).

Stebint degalų pardavimų didmeninėje rinkoje dinamiką 2013–2021 metais, matyti, kad dyzelinių degalų pardavimai kasmet sparčiai augo, o nuo 2016 metų augimo tempas ėmė lėtėti. Benzino pardavimai nuo 2015 metų augo vis didesniu tempu ir 2019 metais viršijo dyzelinių degalų pardavimų augimo tempą. 2020 metais dėl karantino metu įvestų asmenų judėjimo apribojimų šių degalų pardavimų apimtys išliko panašaus lygio kaip ir 2019 metais, o 2021 metais vėl išaugo. Atitinkamai suskystintų naftos dujų paklausa pastaraisiais metais mažėjo – pardavimai krito 5 metus iš eilės.

**11 grafikas. Degalų pardavimų dinamika 2013–2021 metais\*, mln. litrų ir proc.**



\*Metiniai pardavimų duomenys atitinka pajamų gavimo laikotarpį. Pavyzdžiui, 2021 metų duomenys atspindi 2020 metų gruodžio–2021 metų lapkričio pardavimus.

Šaltinis – VMI.

Dyzelinis kuras, kuris naudojamas žemės ūkyje kaip variklių degalai ir patalpų šildymui ar technologiniams procesams, kontrolės tikslais dažomas atitinkamai žaliai ir raudonai (t. y.



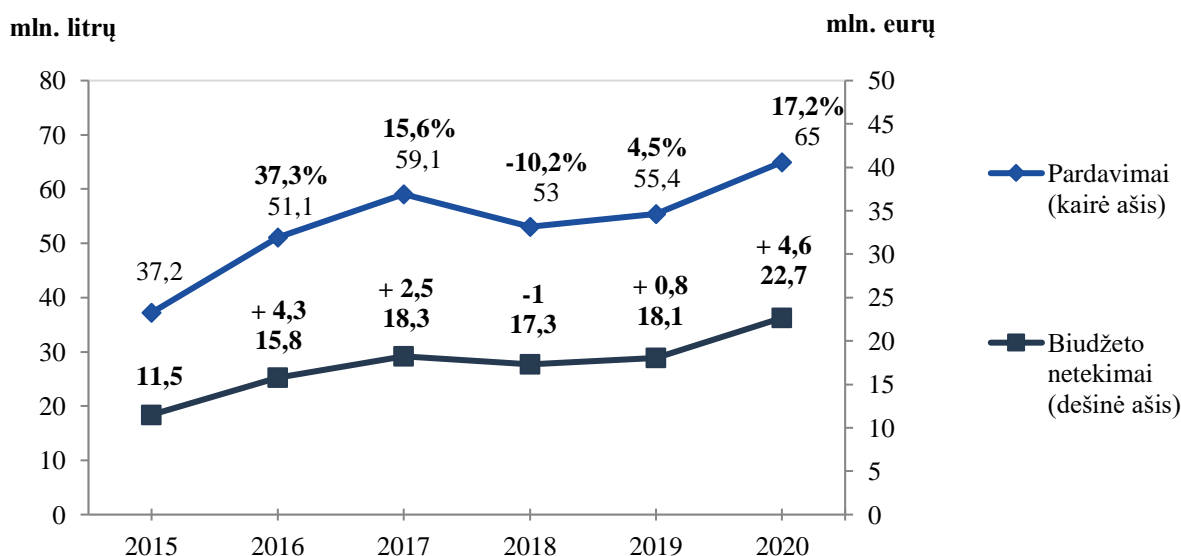
žymimas). Šios paskirties kurui taikomi lengvatiniai (mažesni nei įprastiniam nežymėtam dyzeliniam kurui) akcizų tarifai (atitinkamai 60 eurų ir 21,14 euro už 1 000 litrų vietoj standartinio 372 eurų už 1 000 litrų akcizų tarifo). Šildymui skirto dyzelinio kuro (praktikoje dėl savo spalvos dar vadinamo *raudono dyzelino*) dalis dyzelinio kuro pardavimuose 2021 metais sudarė 3,5 proc., žemės ūkyje naudojamo dyzelinio kuro (*žalio dyzelino*) pardavimai sudarė 12,6 proc. Plačiau apie šildymui skirtam dyzeliniam kurui taikomą akcizų lengvatą – interpe.

### Intarpas. Šildymui skirtam dyzeliniam kurui taikoma akcizų lengvata

Finansų ministerija 2020–2021 metais atliko šildymui skirtam dyzeliniam kurui taikomos akcizų lengvatos naudos gavėjų analizę<sup>15</sup>. Ši lengvata įvesta 2002 metais, orientuojantis į Europos Sąjungos teisėje numatytą minimalų šio kuro apmokestinimo lygį (iki tol šiam kurui buvo taikytas standartinis dyzelinio kuro tarifas). Nuo to laiko jo dydis iš esmės nekito (nors standartinis akcizų tarifas didėjo). Šiuo metu šildymui skirto kuro akcizų tarifas sudaro 5,7 proc. taikomo standartinio akcizų tarifo (įvedimo metu 2002 metais sudarė 11 proc.). Vien dėl mokestinių veiksnių vienas litras šildymui skirto dyzelinio kuro vidutiniškai yra apie 0,40 euro, arba apie 2 kartus (priklausomai nuo žaliavinės naftos ir galutinių kuro kainų pokyčių), pigesnis nei įprastas dyzelinis kuras, nors iš esmės tai tas pats kuras, skiriasi tik naudojimo paskirtis. 7 Europos Sąjungos valstybės narės (Estija, Bulgarija, Graikija, Vengrija, Nyderlandai, Rumunija, Slovakija) šildymui skirtam dyzeliniam kurui taiko tokį patį akcizų tarifą kaip ir įprastam. Likusios šalys taiko daugiau ar mažiau sumažintus akcizų tarifus (pvz., Latvijoje šildymui skirtam kurui taikomas akcizų tarifas sudaro 13,7 proc. įprastam dyzeliniam kurui taikomo tarifo, Lenkijoje – 15,7 proc.).

Nuo lengvatinio tarifo įvedimo šildymui skirto dyzelinio kuro populiarumas turėjo tendenciją augti (2004–2020 metais pardavimai išaugo 3,4 karto arba vidutiniškai beveik po 10 proc. kasmet), atitinkamai didėjo ir biudžeto pajamų iš akcizų netekimai, kurie 2020 metais pasiekė beveik 23 mln. eurų.

12 grafikas. Šildymui skirto dyzelinio kuro pardavimų ir biudžeto netekimų dinamika 2016–2020 metais, mln. litrų, mln. eurų ir proc.

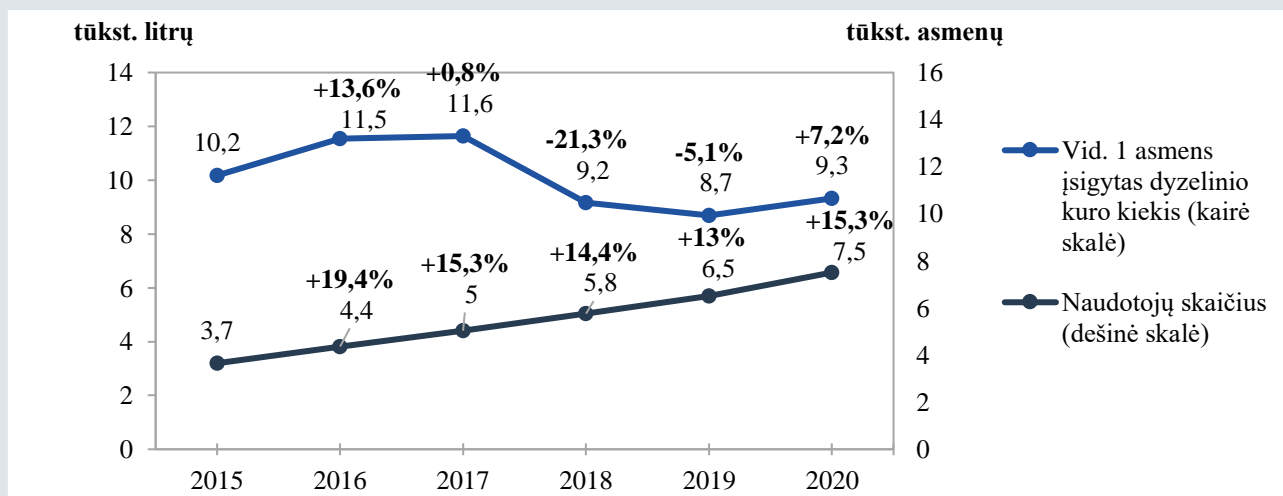


Šaltiniai: VMI ir Finansų ministerija.

<sup>15</sup> Šiame specialiajame skyriuje pateikiama informacija atspindi analizės atlikimo metu aktualią 2020 metų situaciją, nebent nurodyta kitaip.

Šildymui skirto dyzelinio kuro pardavimų augimui įtakos turėjo nuolat didėjęs ši kūrą naudojančių asmenų (gyventojų ir įmonių)<sup>16</sup> skaičius, tačiau dėl sparčiau nei šio kuro pardavimai didėjančio kuro naudotojų skaičiaus vidutiniškai vieno asmens įsigytas kuro kiekis turėjo tendenciją mažėti.

**13 grafikas. Dyzelinio kuro naudotojų skaičiaus ir vidutiniškai vieno asmens įsigyto kuro kiekio dinamika 2016–2020 metais, tūkst. litrų, tūkst. asmenų ir proc.**



Šaltinis – VMI.

Panaikinus akcizų lengvatą visa apimtimi, įmonių ir gyventojų papildomi metiniai kaštai būtų apie 25 mln. eurų<sup>17</sup> (kai kuriais atvejais įskaitant PVM), darant prielaidą, kad šie subjektai nesirinktų alternatyvių šildymo būdų. Vien būsto šildymas<sup>18</sup> vidutiniškai namų ūkiui pabrangtų apie 1,3 tūkst. eurų per metus. Vienas juridinis asmuo vidutiniškai patirtų apie 8 tūkst. eurų papildomų išlaidų, individualią veiklą vykdančias fizinis asmuo – apie 4 tūkst. eurų.

Didžioji dauguma (beveik 85 proc.) lengvata besinaudojančių asmenų yra fiziniai asmenys, kurių bendras sunaudojamas šildymui skirto dyzelinio kuro kiekis pastaraisiais metais augo ir šiuo metu sudaro virš 60 proc. viso sunaudojamo šio kuro kiekio. Gyventojų, kurie, tikėtina, kūrą naudoja tik būsto šildymui, yra apie 40 proc., o jų sunaudojamas kiekis nesiekia penktadalio visų fizinių ir juridinių asmenų sunaudoto šildymui skirto kuro kiekio.

Lengvatos naudotojo paveikslas<sup>19</sup>:

### Įmonės

- Keliolika ūkio subjektų (apie 2 proc. visų lengvata pasinaudojusių juridinių asmenų, iš jų ir didesnės įmonės, užsiimančios inžinerinių statinių statyba, cemento gamyba, pieno produktų, pašarų gamyba, žemės ūkio veikla, šilumos tinklai, globos namai) sunaudoja didesnius kuro kiekius (jų bendrai sunaudotas tokio kuro kiekis sudaro ketvirtadalį visų juridinių asmenų sunaudoto kiekio). Tačiau didžioji dalis (beveik 80 proc.) įmonių kūrą sunaudoja ne daugiau nei vidutiniškai vienas juridinis asmuo (20,8 tūkst. litrų per metus), o tokios įmonės vidutiniškai sunaudoja 6,8

<sup>16</sup> Atliekant analizę nagrinėjami asmenys, kurių vardu registruoti katilai ir kuriems išduoti leidimai įsigyti tam tikrą šildymui skirtą dyzelinio kuro kiekį.

<sup>17</sup> Kaštų suma priklausys nuo naftos kainos ir įmonių bei gyventojų šildymui skirtą dyzelinio kuro naudojimo įpročių pokyčių.

<sup>18</sup> Prielaida dėl būsto šildymui reikalingo dyzelinio kuro kiekio paremta gyventojų, nevykdžiusių individualios veiklos, įsigyto tokio kuro vidurkiu (apie 3 tūkst. litrų per metus).

<sup>19</sup> Remiantis 2019 metų duomenimis.

tūkst. litrų per metus – panašiai tiek, kiek vidutiniškai vienas gyventojas. Ši juridinių asmenų grupė sunaudoja ketvirtadalį viso juridinių asmenų sunaudojamo kuro kiekio.

- Didžiausia lengvatinio kuro dalis sunaudojama Vilniaus mieste (7 proc. kiekio), tačiau lengvata itin aktuali ir regionuose (bendrai visos rajono savivaldybės sunaudoja virš 80 proc. viso juridinių asmenų sunaudojamo kuro kiekio).

- 4,5 proc. (apie 0,3 mln. eurų) lengvatos atitenka socialiai jautrioms ar visuomeninį interesą užtikrinančioms grupėms: viešosioms (mokymosi, kultūros, sveikatos priežiūros, globos ir slaugos) įstaigoms, religinėms bendruomenėms, asociacijoms, biudžetinėms įstaigoms.

- Įmonių tipas – dažniausiai labai mažos ir mažos uždarnosios akcinės bendrovės, žemės ūkio bendrovės ir kooperatyvai.

- Dominuoja kelios veiklos – transporto priemonių remontas, mažmeninė ar didmeninė prekyba, apdirbamoji gamyba, žemės ūkis.

- Lengvata pasinaudojusios įmonės padengia 6 proc. darbo rinkos, penktadalis moka vidutinį ir didesnę atlyginimą.

- Lengvatos suteikta nauda (mažesni kuro kaštai) sudaro 0,8 proc. visų ja pasinaudojusių įmonių sumokėtų mokesčių.

- Lengvatą panaikinus visa apimtimi, jei papildomi kaštai nebūtų įtraukti į prekių ir paslaugų kainas, du trečdaliai įmonių išliktų pelningos, o iš likusių įmonių didžioji dalis liktų nuostolingos, nepriklausomai nuo to, ar gautų lengvatą, ar ne.

- Penktadalis lengvata pasinaudojusių įmonių 2020 metų pabaigoje turėjo COVID nepriemoką.

### Gyventojai

- Didesnius kiekius naudoja (ir didžiausią lengvatos naudą gauna) individualią veiklą vykdančias asmenys – daugiausia ūkininkai (apie 75 proc. visų individualią veiklą vykdančių gyventojų). Dominuoja mišrus žemės ūkis, grūdinių (išskyrus ryžius), ankštinių ir aliejingų sėklų augalų auginimas. Taigi šildymui skirtas dyzelinis kuras dažniau naudojamas ekonominei veiklai vykdyti nei gyvenamajam būstui šildyti.

- Beveik pusė fizinių asmenų nevykdo individualios veiklos ir kurą, tikėtina, naudoja tik būsto šildymui. Tokie gyventojai sunaudoja tik apie ketvirtadalį viso fizinių asmenų sunaudojamo kuro.

- Lengvata aktualiausia regionuose (virš 90 proc. gyventojams tenkančios lengvatos apimties atitenka rajonų savivaldybėms).

- Beveik pusė lengvatos naudotojų yra vidutinio amžiaus, ketvirtadalis – pensinio amžiaus.

- Vertinant gyventojų gaunamas pajamas<sup>20</sup>, pusė jų į rankas gauna mažesnę nei vidutinį darbo užmokestį, penktadalis – mažesnę nei MMA.

- Trečdalis visų gyventojų, gaunančių nors kažkiek pajamų, gauna pajamų iš individualios veiklos vykdymo. Tai yra apie pusė visų individualią veiklą vykdančių asmenų, kas reiškia, kad kita pusė tokių asmenų pajamas gauna ne iš individualios veiklos, o iš kitų pajamų šaltinių – darbo santykių, socialinių išmokų ir (ar) kitų pajamų šaltinių.

- Asmenų, gavusių nors kažkiek pajamų iš individualios veiklos, pajamos į rankas vidutiniškai beveik 8 kartus didesnės nei asmenų, dirbančių tik pagal darbo sutartį ir (ar) gaunančių socialines išmokas.

---

<sup>20</sup> Vertinti pagrindiniai gyventojų pajamų šaltiniai: su darbo santykiais susijusios pajamos, pajamos iš vykdytos individualios veiklos ir socialinės išmokos.

## Pajamos iš akcizų už etilo alkoholį ir alkoholinius gėrimus

2021 metais pajamų iš akcizų už etilo alkoholį ir alkoholinius gėrimus gauta **425,1 mln. eurų**, t. y. 41,1 mln. eurų (10,7 proc.) daugiau nei 2020 metais.

Pajamų iš akcizų už šiuos produktus gauta daugiau dėl augusių vyno ir kitų fermentuotų gėrimų bei etilo alkoholio pardavimų didmeninėje rinkoje: 2019 metų gruodį–2020 metų lapkritį, palyginti su 2020 metų gruodžiu–2021 metų lapkričiu, vyno ir kitų fermentuotų gėrimų pardavimai padidėjo 7,6 proc., etilo alkoholio – 6,2 proc.

Pajamų surinkimui teigiamą įtaką taip pat turėjo 2021 metais etilo alkoholiui taikytas didesnis akcizų tarifas, padidintas nuo 2020 m. kovo 1 d.

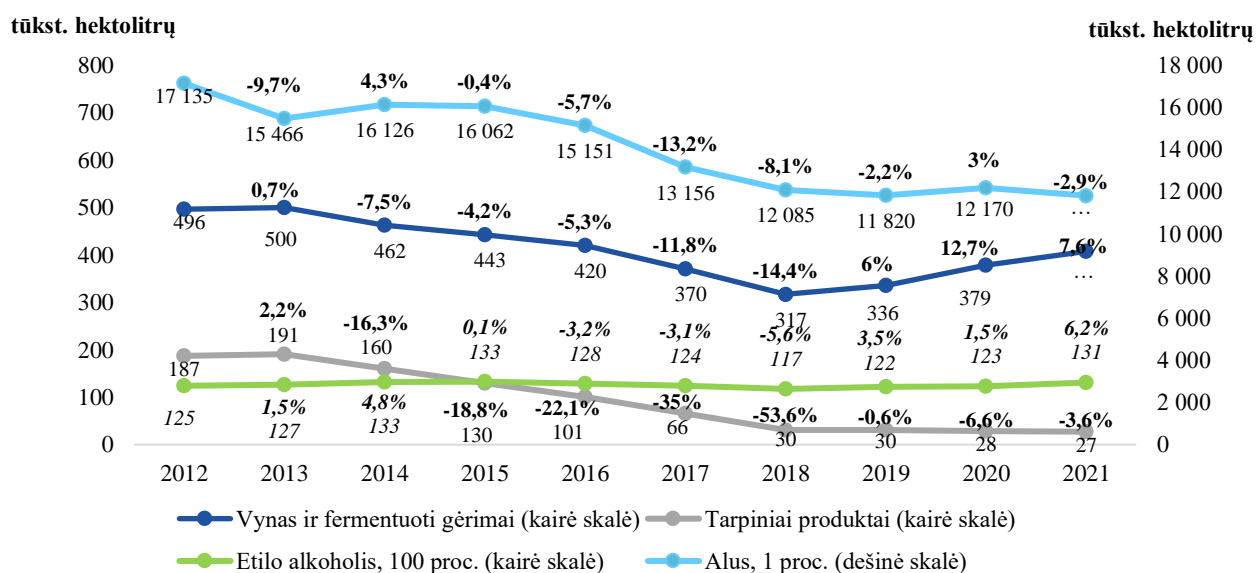
**12 lentelė. Etilo alkoholio ir alkoholinių gėrimų pardavimai, hektolitrais ir proc.**

| Akcizais apmokestinamų prekių grupė | Matavimo vienetai                    | 2019 m. gruodis–2020 m. lapkritis | 2020 m. gruodis–2021 m. lapkritis | Pokytis  |             |
|-------------------------------------|--------------------------------------|-----------------------------------|-----------------------------------|----------|-------------|
|                                     |                                      |                                   |                                   | (+ / -)  | %           |
| Vynas ir kiti fermentuoti gėrimai   | Kiekis, hektolitrais                 | 378 534                           | 407 249                           | 28 715   | <b>7,6</b>  |
| Tarpiniai produktai                 | Kiekis, hektolitrais                 | 28 267                            | 27 250                            | -1 016   | <b>-3,6</b> |
| Etilo alkoholis                     | Kiekis, gryno alkoholio hektolitrais | 123 363                           | 130 998                           | 7 634    | <b>6,2</b>  |
| 1 proc. alus                        | Kiekis, hektolitrais                 | 12 170 260                        | 11 811 577                        | -358 683 | <b>-2,9</b> |

Šaltinis – VMI.

Duomenys apie etilo alkoholio ir alkoholinių gėrimų pardavimų didmeninėje rinkoje pokyčius 2013–2021 metais rodo, kad iki 2018 metų stebėta mažėjanti alkoholinių gėrimų pardavimų tendencija 2019 metais pakeitė kryptį: vyno ir kitų fermentuotų gėrimų, etilo alkoholio pardavimai ėmė augti, alaus, tarpinių produktų pardavimai krito nuosaikiau. 2020–2021 metais toliau augo vyno ir fermentuotų gėrimų, etilo alkoholio pardavimai, o jų apimtys 2021 metais grįžo į 2016 metų lygį.

**14 grafikas. Etilo alkoholio ir alkoholinių gėrimų pardavimų dinamika 2013–2021 metais\*, tūkst. hektolitru ir proc.**



\* Metiniai pardavimų duomenys atitinka pajamų gavimo laikotarpį. Pavyzdžiui, 2021 metų duomenys atspindi 2020 metų gruodžio–2021 metų lapkričio pardavimus.

Šaltinis – VMI.

## Pajamos iš akcizų už tabako produktus ir elektroninių cigarečių skystį

2021 metais už **apdorotą tabaką ir kaitinamojo tabako produktus** surinkta **321,5 mln. eurų** akcizų, t. y. 14,4 mln. eurų (4,7 proc.) daugiau negu 2020 metais, akcizų **už elektroninių cigarečių skystį** – **4,6 mln. eurų**, t. y. 3,3 mln. eurų (3,6 karto) daugiau nei 2020 metais.

Pajamų surinkimui iš akcizų už tabako produktus teigiamą įtaką turėjo 2021 metais visiems tabako produktams taikyti didesni akcizų tarifai, padidinti nuo 2020 m. kovo 1 d., ir nuo 2021 m. kovo 1 d. padidinti akcizų tarifai apdoroto tabako produktams. Nuo 2021 m. kovo 1 d. cigarečių akcizų tarifo specifinis elementas buvo padidintas 5,6 proc. (nuo 65,7 iki 69,4 euro už 1 000 cigarečių), minimalus cigarečių akcizų tarifas – 6,5 proc. (nuo 108,5 iki 115,5 euro už 1 000 cigarečių), akcizų tarifas cigarams ir cigarilėms – 14,6 proc. (nuo 48 iki 55 eurų už kilogramą produkto), rūkomajam tabakui – 14,6 proc. (nuo 78,5 iki 90 eurų už kilogramą produkto). Dėl 2021 metais visiems tabako produktams taikytų didesnių akcizų tarifų biudžetas papildomai gavo apie 19,1 mln. eurų akcizų pajamų.

Pajamų gauta daugiau taip pat ir dėl 2020 metų gruodį–2021 metų lapkritį, palyginti su 2019 metų gruodžiu–2020 metų lapkričiu, augusių cigaretėms alternatyvių produktų – cigarų ir cigarilių, rūkomojo tabako, kaitinamojo tabako produktų, elektroninių cigarečių skysčio – pardavimų.

### 13 lentelė. Tabako produktų ir elektroninių cigarečių skysčio pardavimai, tūkst. vnt., kg, litrais ir proc.

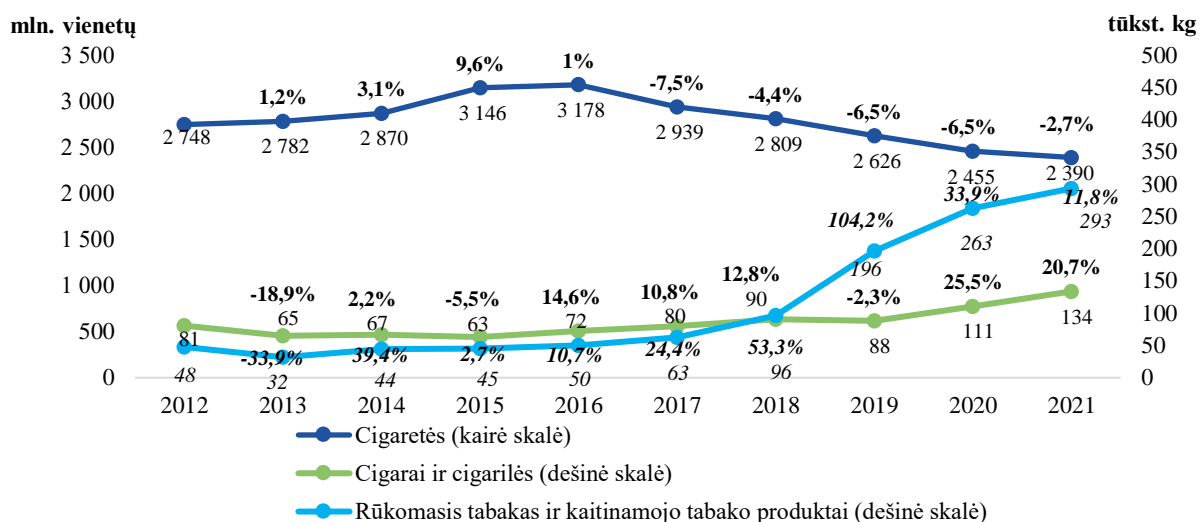
| Akcizais apmokestinamų prekių grupė | Matavimo vienetai   | 2019 m. gruodis–2020 m. lapkritis | 2020 m. gruodis–2021 m. lapkritis | Pokytis |        |
|-------------------------------------|---------------------|-----------------------------------|-----------------------------------|---------|--------|
|                                     |                     |                                   |                                   | (+ / -) | %      |
| Cigaretės                           | Kiekis, tūkst. vnt. | 2 454 909                         | 2 389 830                         | -65 079 | -2,7   |
| Cigarai ir cigarilės                | Kiekis, kg          | 110 831                           | 133 773                           | 22 942  | 20,7   |
| Rūkomasis tabakas                   | Kiekis, kg          | 76 030                            | 83 234                            | 7 204   | 9,5    |
| Kaitinamojo tabako produktai        | Kiekis, kg          | 186 488                           | 210 137                           | 23 649  | 12,7   |
| Elektroninių cigarečių skystis      | Kiekis, litrais     | 9 859                             | 8 736                             | -1 124  | -11,4* |

\*Įvertinus muitinės administruojamų elektroninių cigarečių skysčio pardavimų apimtį, pardavimų augimas analizuojamu laikotarpiu sudarytų apie 4 kartus.

Šaltinis – VMI.

Panagrinėjus tabako produktų pardavimų kitimą 2013–2021 metais, matyti, kad 2017 metais pradėjo kristi cigarečių pardavimai ir kartu ėmė populiarėti joms alternatyvūs produktai: cigarai ir cigarilės, rūkomasis tabakas ir kaitinamojo tabako produktai (pastarieji rinkoje atsirado 2017 metais).

**15 grafikas. Tabako produktų pardavimų dinamika 2013–2021 metais\*, mln. vnt., tūkst. kg ir proc.**



\* Metiniai pardavimų duomenys atitinka pajamų gavimo laikotarpį. Pavyzdžiui, 2021 metų duomenys atspindi 2020 metų gruodžio–2021 metų lapkričio pardavimus.

Šaltinis – VMI.

## PELNO MOKESTIS

2021 metais pelno mokesčio į valstybės biudžetą gauta **1 183,2 mln. eurų**. Palyginti su 2020 metais, gauta 403,5 mln. eurų, arba 51,8 proc., daugiau. Palyginti su planu, gauta 394,4 mln. eurų, arba 50 proc., daugiau.

### Pajamų iš pelno mokesčio surinkimui įtakos turėję veiksniai

**Išaugusios avansinio pelno mokesčio įmokos.** Per 2021 metus sumokėta 843,8 mln. eurų avansinio pelno mokesčio, tai yra 41,3 proc. (246,6 mln. eurų) daugiau nei 2020 metais ir 10,2 proc. (78,2 mln. eurų) daugiau, nei deklaruota mokėtino avansinio pelno mokesčio už 2021 metus.

Už 2021 metus deklaruoto avansinio pelno mokesčio suma (nevertinant kredito įstaigų avansinio papildomo pelno mokesčio) sudarė 748,2 mln. eurų, tai 14,9 proc. (97 mln. eurų) daugiau nei 2020 metais. Mokėtino avansinio pelno mokesčio įmokų sumos augo nepaisant 1,5 proc. mažesnio įmonių, deklaravusių mokėtino avansinio pelno mokesčio įmokų sumas, skaičiaus.

Įprastai sumokėto avansinio pelno mokesčio įmokos neviršija deklaruotų, tačiau 2021 metais dalis įmonių mokėjo ne tik avansinį pelno mokestį už 2021 metus, bet ir tikslino 2020 metų avansinio pelno mokesčio deklaracijas bei papildomai sumokėjo šio mokesčio už 2020 metus. Taip nutiko įmonėms (tarp jų ir didelėms gamybinėms bei prekybinėms įmonėms), 2020 metais pasirinkusioms deklaruoti avansinį pelno mokestį pagal numatomą pelningumą ir nurodžiusioms, kad pelno neuždirbs. Tačiau, paaiškėjus įmonių lūkesčius viršijusiems faktiniams 2020 metų finansiniams rezultatams, tokios įmonės tikslino avansinio pelno mokesčio deklaracijas už 2020 metus ir sumokėjo trūkstamą avansinį pelno mokestį.

**Rekordinės metinio pelno mokesčio įmokos.** 2021 metais sumokėta 279,2 mln. eurų metinio pelno mokesčio, tai yra 61,7 proc. (106,6 mln. eurų) daugiau nei 2020 metais. Metinės pelno mokesčio įmokos mokamos įvertinus avansu jau sumokėtas šio mokesčio sumas, tad prie reikšmingo metinių pelno mokesčio įmokų prieaugio prisidėjo ne tik 14,3 proc. (115,2 mln. eurų) išaugusi deklaruotos metinės pelno mokesčio prievolės suma, bet ir 2020 metais santykinai mažesnė



avansu sumokėta pelno mokesčio dalis. 2020 metais avansu sumokėta apie 65 proc. šio mokesčio prievolės, apskaičiuotos pagal faktinius atitinkamų metų įmonių finansinius rezultatus, kai 2019 metais šis rodiklis sudarė apie 77 proc. Itin gerus finansinius 2020 metų rezultatus deklaravo įmonės iš įvairių ekonominės veiklos sektorių, nepaisant COVID-19 pandemijos ir jai valdyti taikytų veiklos apribojimų. Sėkmingai atlaikytą pandeminį laikotarpį iliustruoja ir 2020 metais 6,7 proc. padidėjęs pelningų įmonių skaičius.

**Ženkliai išaugusi pelno mokesčio prie pajamų šaltinio suma.** Pelno mokesčio prie pajamų šaltinio paprastai per metus mokesčių mokėtojai iš viso sumoka apie 10 mln. eurų, tačiau per 2021 metus šio mokesčio gauta 56,3 mln. eurų.

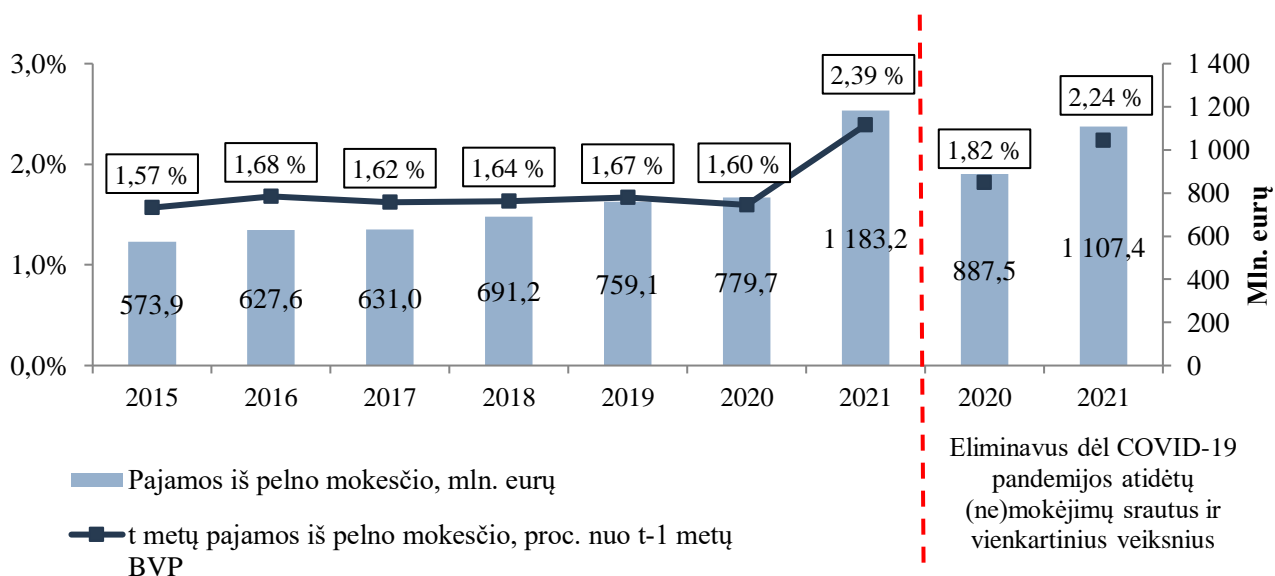
**Dėl COVID-19 pandemijos ir jai valdyti taikytų priemonių nukentėjusiems mokesčių mokėtojams taikytos pagalbos priemonės.** Dėl COVID-19 pandemijos nukentėjusiems mokesčių mokėtojams 2021 metais ir toliau buvo taikomos mokestinės pagalbos priemonės – jiems iki 2021 m. rugpjūčio 31 d. suteikta galimybė atidėti pelno mokesčio prievolių mokėjimus be delspinigių ir neatliekant išieškojimo veiksmų. Pelno mokesčio COVID nepriemoka 2021 metų pabaigoje sudarė 29,2 mln. eurų, o 2020 metų pabaigoje ši nepriemoka sudarė 50 mln. eurų, tad per 2021 metus pelno mokesčio COVID nepriemoka sumažėjo 20,8 mln. eurų.

### Pajamų iš pelno mokesčio ir bendrojo vidaus produkto santykis

Pastaruosius kelerius metus gana stabiliai laikėsis pajamų iš pelno mokesčio ir bendrojo vidaus produkto (toliau – BVP) santykis 2021 metais reikšmingai išaugo. Tam įtakos turėjo ne tik itin geri finansiniai įmonių rezultatai, bet ir anksčiau išvardyti vienkartiniai veiksniai (didesnės netipinio pelno mokesčio įmokos, per mažai 2020 metais avansu sumokėto pelno mokesčio padengimas 2021 metais, mažėjantis mokesčių mokėtojų atidėtų mokėjimų likutis).

Įvertinus tai, kad pagrindinis šio mokesčio tarifas nekinta nuo 2010 metų, o pelno mokesčio bazė išliko stabili arba net mažėjo (pavyzdžiui, dėl 2018 metais praplėstos lengvatos į technologinį atsinaujinimą investuojančioms įmonėms), gerėjančius pajamų iš pelno mokesčio surinkimo rezultatus galima paaiškinti ir geresniu šio mokesčio administravimu.

**16 grafikas. Pajamos iš pelno mokesčio (mln. eurų) ir jų dalis nuo BVP, proc.**



**Pastaba.** Pajamos iš pelno mokesčio t metais reikšmingiausiai lemia t-1 metų įmonių rezultatai.  
Šaltinis – Finansų ministerija.

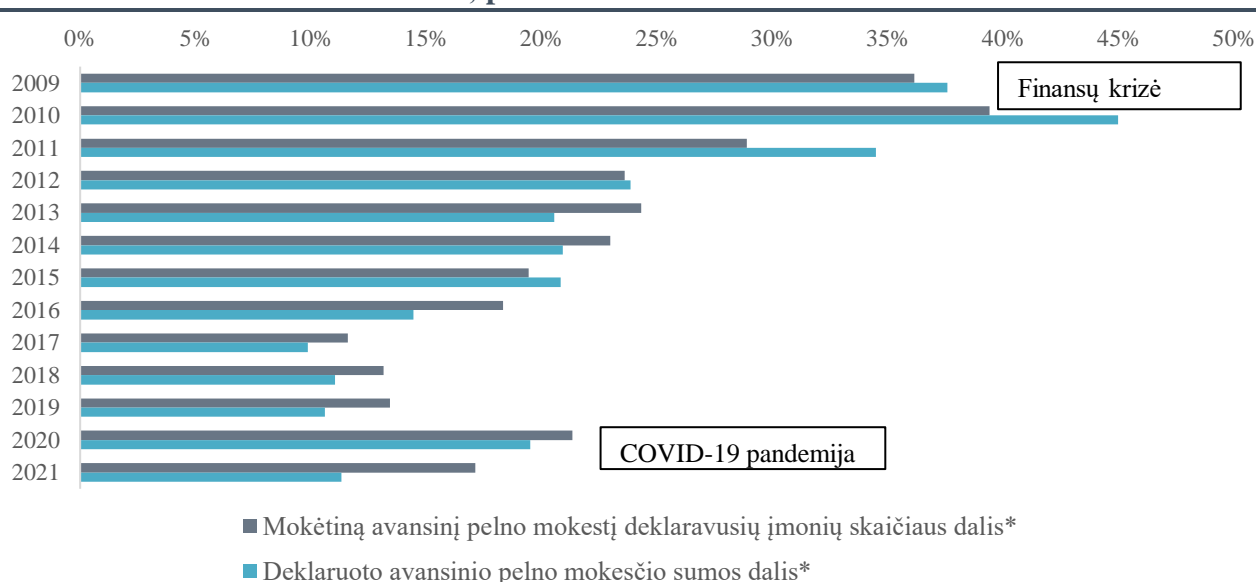
## Avansinio pelno mokesčio deklaracijų duomenys

Nors avansinį pelno mokestį moka tik apie 15 proc. visų veikiančių įmonių<sup>21</sup>, jų sumokėtos avansinio pelno mokesčio įmokos 2021 metais sudarė apie 71 proc. visų per metus gautų pajamų iš pelno mokesčio.

Avansinis pelno mokestis mokamas už einamuosius metus kiekvieno ketvirčio paskutinio mėnesio 15 dieną. Avansinio pelno mokesčio dydis nustatomas pasirinktinai vienu iš 2 būdų: kiekvieną ketvirtį mokant ketvirtadalį numatomos pelno mokesčio sumos už einamuosius metus (kuri turi sudaryti ne mažiau kaip 80 proc. faktinės einamųjų metų pelno mokesčio sumos, kitu atveju mokami delspinigiai) arba mokant įmokas pagal ankstesnių metų veiklos rezultatus (pirmus 2 einamųjų metų ketvirčius mokant po ketvirtadalį apskaičiuoto pelno mokesčio už mokestinį laikotarpį, buvusį prieš praėjusį mokestinį laikotarpį, o už likusius 2 metų ketvirčius – po ketvirtadalį apskaičiuoto pelno mokesčio už praėjusį mokestinį laikotarpį). Ekonomikos augimo laikotarpiu didžioji dalis (80–90 proc.) avansinio pelno mokesčio mokama pagal ankstesnių metų veiklos rezultatus, o ekonominio nuosmukio arba ekonominio neapibrėžtumo akivaizdoje išauga dalis mokėtojų, avansinius mokėjimus deklaruojančių pagal numatomus veiklos rezultatus. Avansinį pelno mokestį mokėti privalo įmonės, kurių praėjusio mokestinio laikotarpio apmokestinamosios pajamos buvo ne mažesnės nei 300 tūkst. eurų.

2021 metais pagal numatomą pelno mokesčio sumą avansinį pelno mokestį deklaruojančių mokėtojų buvo 17,1 proc.<sup>22</sup> (palyginti, ikipandeminiais 2019 metais – 13,3 proc., o pandemijos piko 2020 metais – 21,3 proc.). Šių mokėtojų deklaruojama mokėti avansinio pelno mokesčio sumos dalis 2021 metais, palyginti su 2020 metais, sumažėjo 8,2 procentinio punkto ir sudarė 11,3 proc. visos deklaruotos avansinio pelno mokesčio sumos.

### 17 grafikas. Įmonių, deklaruojančių avansinį pelno mokestį pagal numatomą pelno mokestį, skaičiaus ir deklaruotos sumos dalis, proc.



\* Nuo visų mokėtiną avansinį pelno mokestį (daugiau nei 0 eurų) deklaravusių įmonių skaičiaus ir deklaruotos sumos. Įvertinus duomenis, pateiktus po deklaravimo termino, už 2021 metus (terminas – 2022 m. birželio 15 d.), 2021 metų duomenys gali būti patikslinti – dalis įmonių, deklaravusių 2021 metų avansinį pelno mokestį pagal numatomus rezultatus ir nurodžiusių, kad nenumato gauti pelno, metinėse pelno mokesčio deklaracijose už 2021 metus nurodys mokėtiną pelno mokestį, todėl turės patikslinti avansinio pelno mokesčio deklaracijas ir sumokėti delspinigius.

Šaltinis – Finansų ministerija.

<sup>21</sup> Veikiančiomis įmonėmis laikomi mokesčių mokėtojai, teikiantys metines pelno mokesčio deklaracijas už atitinkamą laikotarpį.

<sup>22</sup> Skaičiuojama nuo įmonių, deklaravusių mokėtiną avansinį pelno mokestį (daugiau nei 0 eurų), skaičiaus.

Mokesčių mokėtojų, pateikusių avansinio pelno mokesčio deklaracijas už 2021 metus, buvo 29,1 tūkst., arba apie 20 proc. visų veikiančių įmonių (palyginti su mokesčių mokėtojų, pateikusių metines pelno mokesčio deklaracijas už 2020 metus, skaičiumi). Iš jų mokėtiną avansinį pelno mokestį deklaravo 19,4 tūkst. mokėtojų, t. y. 1,5 proc. mažiau nei 2020 metais. Už 2021 metus mokėtino avansinio pelno mokesčio suma padidėjo 97 mln. eurų, arba 14,9 proc.

Analizuojant deklaruotą avansinį pelno mokestį pagal ekonomines veiklas, matyti, kad 2021 metais didžiausios jo dalys teko didmeninės ir mažmeninės prekybos, variklinių transporto priemonių ir motociklų remonto (26,4 proc.) bei apdirbamosios gamybos (23,8 proc.) veikloms.

**14 lentelė. Avansinio pelno mokesčio deklaracijų duomenys (be avansinio papildomo kredito įstaigų pelno mokesčio)**

| Ekonominė veikla   | Mokesčių mokėtojų, deklaravusių nenulines įmokas, skaičius |               | Deklaruota suma, mln. eurų |              | Deklaruotos sumos pokytis |             |
|--|--|---------------|----------------------------|--------------|---------------------------|-------------|
|  | 2020 m.  | 2021 m.       | 2020 m.                    | 2021 m.      | (+ / -)                   | %           |
| A. Žemės ūkis, miškininkystė ir žuvininkystė   | 484  | 460           | 6,4                        | 12,1         | 5,7                       | 89,5        |
| B. Kasyba ir karjerų eksploatavimas  | 54   | 58            | 3,5                        | 3,3          | -0,2                      | -4,4        |
| C. Apdirbamoji gamyba  | 2 472  | 2 406         | 136,3                      | 178          | 41,7                      | 30,6        |
| D. Elektros, dujų, garo tiekimas ir oro kondicionavimas                                  | 118  | 117           | 15                         | 24,4         | 9,4                       | 62,3        |
| E. Vandens tiekimas, nuotekų valymas, atliekų tvarkymas ir regeneravimas                 | 133  | 119           | 3,3                        | 4,1          | 0,7                       | 22,2        |
| F. Statyba   | 2 290  | 2 344         | 40,7                       | 43,7         | 3                         | 7,4         |
| G. Didmeninė ir mažmeninė prekyba, variklinių transporto priemonių ir motociklų remontas | 6 908  | 6 890         | 171,5                      | 197,4        | 25,9                      | 15,1        |
| H. Transportas ir saugojimas   | 2 153  | 2 081         | 52,9                       | 57           | 4,1                       | 7,8         |
| I. Apgyvandinimo ir maitinimo paslaugų veikla  | 646  | 550           | 5,6                        | 4,9          | -0,7                      | -12,1       |
| J. Informacija ir ryšiai   | 676  | 700           | 40,1                       | 44           | 3,9                       | 9,8         |
| K. Finansinė ir draudimo veikla  | 266  | 283           | 75,6                       | 80,5         | 4,9                       | 6,5         |
| L. Nekilnojamojo turto operacijos  | 940  | 908           | 33,4                       | 35,8         | 2,4                       | 7,2         |
| M. Profesinė, mokslinė ir techninė veikla  | 1 106  | 1 102         | 37,1                       | 30,7         | -6,4                      | -17,2       |
| N. Administracinė ir aptarnavimo veikla  | 757  | 696           | 16,3                       | 18,1         | 1,8                       | 11          |
| O. Viešasis valdymas ir gynyba, privalomasis socialinis draudimas                        | 5  | 5             | 0,1                        | 0,1          | 0                         | 0           |
| P. Švietimas   | 102  | 89            | 1,6                        | 2            | 0,4                       | 22,6        |
| Q. Žmonių sveikatos priežiūra ir socialinis darbas                                       | 322  | 354           | 5,7                        | 5,8          | 0,2                       | 3,1         |
| R. Meninė, pramoginė ir poilsio organizavimo veikla                                      | 118  | 94            | 4,7                        | 4,9          | 0,1                       | 2,9         |
| S. Kita aptarnavimo veikla   | 98   | 106           | 0,9                        | 1,2          | 0,3                       | 32,8        |
| Kita veikla  | 28   | 15            | 0,4                        | 0,1          | -0,3                      | -73,5       |
| <b>Iš viso</b>   | <b>19 676</b>  | <b>19 377</b> | <b>651,2</b>               | <b>748,2</b> | <b>97</b>                 | <b>14,9</b> |

Šaltinis – VMI.

#### Avansinio papildomo kredito įstaigų pelno mokesčio deklaracijų duomenys

Kartu su avansiniu pelno mokesčiu kredito įstaigos deklaruoja ir moka avansinį papildomą pelno mokestį. Toks mokestis taikomas pagal nustatytą tvarką apskaičiuotam ankstesnių metų apmokestinamajam pelnui, viršijančiam 2 mln. eurų, pritaikant 5 proc. tarifą (2021 metų I–II

ketvirčiais avansiniai mokėjimai apskaičiuojami pagal 2019 metų veiklos rezultatus, III–IV ketvirčiais – pagal 2020 metų rezultatus). Per 2021 metus Lietuvoje veikiančios kredito įstaigos avansinio papildomo pelno mokesčio už 2021 metus iš viso deklaravo 17,4 mln. eurų (2,4 proc., arba 0,4 mln. eurų, mažiau nei 2020 metais), kartu susigrąžindamos 2,1 mln. eurų už 2020 metus avansu permokėto šio mokesčio (už visus 2020 metus iš viso deklaruota 17,8 mln. eurų avansinio papildomo kredito įstaigų pelno mokesčio).

### Metinių pelno mokesčio deklaracijų duomenys

Metinės pelno mokesčio deklaracijos už praėjusius mokesčius metus teikiamos ir deklaruotos įmokos sumokamos iki kitų metų birželio 15 dienos, todėl 2021 metų pajamoms iš pelno mokesčio įtakos turėjo 2020 metų įmonių veiklos rezultatai.

Bendras įmonių veiklos rezultatas 2020 metais, nepaisant COVID-19 pandemijos ir jai valdyti taikytų priemonių neigiamo poveikio ekonomikai, buvo 14,8 proc. geresnis nei 2019 metais. Nors veiklos nuostolį deklaravusių įmonių nuostolis išaugo 30,2 proc., veiklos pelną deklaravusios įmonės, jį per metus išauginusios 18,1 proc., nulėmė dviženklį pelno ir atitinkamai mokesčio už jį augimą už 2020 metus.

15 lentelė. Pagrindiniai metinių pelno mokesčio deklaracijų duomenys, mln. eurų ir proc.

| Rodiklis                                   | 2019 m.      | 2020 m.      | Pokytis      |             |
|--|--------------|--------------|--------------|-------------|
|  |              |              | (+ / -)      | %           |
| Pateiktų deklaracijų skaičius, tūkst. vnt. | 141,5        | 145,4        | 3,8          | 2,7         |
| Veiklos rezultatas (= pelnas – nuostoliai) | 5 418,8      | 6 218,5      | 799,7        | 14,8        |
| Veiklos pelnas                             | 6 940,4      | 8 198,9      | 1 258,5      | 18,1        |
| Veiklos nuostoliai                         | 1 521,6      | 1 980,4      | 458,8        | 30,2        |
| Apmokestinamasis pelnas                    | 6 597,1      | 7 631,7      | 1 034,6      | 15,7        |
| <b>Mokėtinas pelno mokestis</b>            | <b>804,1</b> | <b>919,3</b> | <b>115,2</b> | <b>14,3</b> |

Šaltinis – VMI.

Deklaruotas apmokestinamasis pelnas už 2020 metus iš viso padidėjo 1 034,6 mln. eurų, arba 15,7 proc. Labiausiai apmokestinamasis pelnas padidėjo didmeninės ir mažmeninės prekybos, variklinių transporto priemonių ir motociklų remonto bei apdirbamosios gamybos veiklos sektoriuose (atitinkamai 424,7 mln. eurų ir 411,5 mln. eurų). Reikšmingiausias apmokestinamojo pelno sumažėjimas buvo finansinės ir draudimo veiklos (46,1 mln. eurų, arba 7,8 proc., mažiau) bei profesinės, mokslinės ir techninės veiklos sektoriuose (44,7 mln. eurų, arba 10,3 proc., mažiau). Reikšmingą neigiamą įtaką COVID-19 pandemija ir jai valdyti taikytos priemonės turėjo apgyvendinimo ir maitinimo paslaugų veiklos sektoriui, kuriame apmokestinamasis pelnas sumažėjo 28,1 proc. (24,7 mln. eurų mažiau).

16 lentelė. Apmokestinamasis pelnas ir mokėtinas pelno mokestis, mln. eurų ir proc.

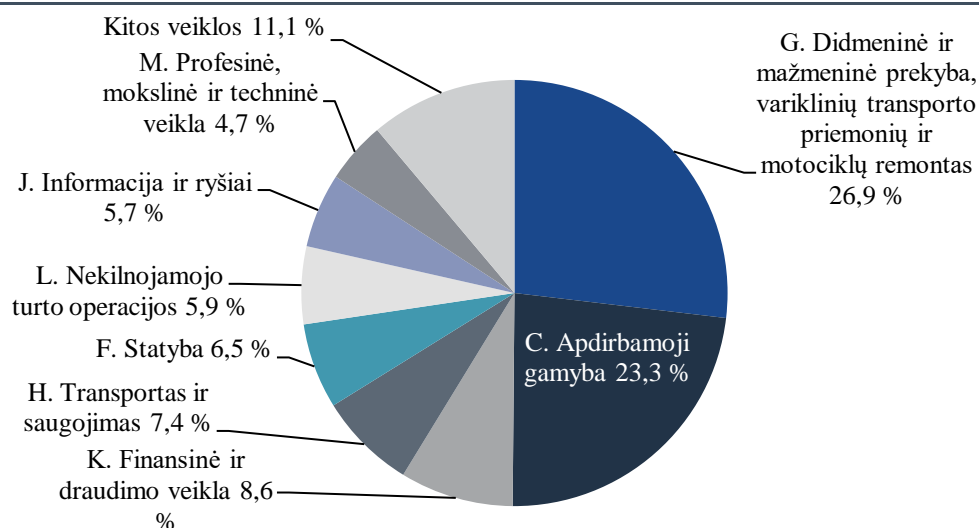
| Ekonominė veikla  | Apmokestinamasis pelnas |         | Pokytis |      | Mokėtinas pelno mokestis |         | Pokytis |      |
|---|-------------------------|---------|---------|------|--------------------------|---------|---------|------|
|   | 2019 m.                 | 2020 m. | (+ / -) | %    | 2019 m.                  | 2020 m. | (+ / -) | %    |
| A. Žemės ūkis, miškininkystė ir žuvininkystė            | 80,8                    | 85,8    | 5       | 6,2  | 8,9                      | 9,4     | 0,5     | 5,6  |
| B. Kasyba ir karjerų eksploatavimas                     | 29,6                    | 38,4    | 8,7     | 29,5 | 3,1                      | 4,4     | 1,2     | 39   |
| C. Apdirbamoji gamyba                                   | 1 461,8                 | 1 873,3 | 411,5   | 28,2 | 162,5                    | 213,8   | 51,3    | 31,6 |
| D. Elektros, dujų, garo tiekimas ir oro kondicionavimas | 204,4                   | 297,8   | 93,4    | 45,7 | 21                       | 28,6    | 7,6     | 36,5 |

| Ekonominė veikla   | Apmokestinamasis pelnas |                | Pokytis        |             | Mokėtinas pelno mokestis |              | Pokytis      |             |
|--|-------------------------|----------------|----------------|-------------|--------------------------|--------------|--------------|-------------|
|  | 2019 m.                 | 2020 m.        | (+ / -)        | %           | 2019 m.                  | 2020 m.      | (+ / -)      | %           |
| E. Vandens tiekimas nuotekų valymas, atliekų tvarkymas ir regeneravimas                  | 39,1                    | 44,6           | 5,5            | 13,9        | 3,6                      | 3,5          | -0,2         | -4,7        |
| F. Statyba   | 422,3                   | 487,6          | 65,3           | 15,5        | 53,6                     | 59,6         | 6,1          | 11,3        |
| G. Didmeninė ir mažmeninė prekyba, variklinių transporto priemonių ir motociklų remontas | 1 421,1                 | 1 845,8        | 424,7          | 29,9        | 189,3                    | 247,1        | 57,8         | 30,5        |
| H. Transportas ir saugojimas   | 603,3                   | 631,9          | 28,5           | 4,7         | 68,3                     | 68,1         | -0,1         | -0,2        |
| I. Apgyvandinimo ir maitinimo paslaugų veikla  | 87,6                    | 63             | -24,7          | -28,1       | 11                       | 7,7          | -3,2         | -29,3       |
| J. Informacija ir ryšiai   | 410,7                   | 455,2          | 44,5           | 10,8        | 49,5                     | 52           | 2,5          | 5           |
| K. Finansinė ir draudimo veikla  | 595,3                   | 549,2          | -46,1          | -7,8        | 86,8                     | 79,2         | -7,6         | -8,8        |
| L. Nekilnojamojo turto operacijos  | 404,5                   | 415,8          | 11,3           | 2,8         | 53,3                     | 54,2         | 0,9          | 1,6         |
| M. Profesinė, mokslinė ir techninė veikla  | 433,2                   | 388,5          | -44,7          | -10,3       | 49,7                     | 43           | -6,7         | -13,5       |
| N. Administracinė ir aptarnavimo veikla  | 203,3                   | 221,8          | 18,5           | 9,1         | 25,8                     | 28           | 2,2          | 8,7         |
| O. Viešasis valdymas ir gynyba, privalomasis socialinis draudimas                        | 1,5                     | 4,4            | 3              | 200,3       | 0,2                      | 0,6          | 0,4          | 242,4       |
| P. Švietimas   | 43,8                    | 52,5           | 8,7            | 19,9        | 2,1                      | 2,5          | 0,5          | 22,8        |
| Q. Žmonių sveikatos priežiūra ir socialinis darbas                                       | 74,7                    | 93,2           | 18,5           | 24,8        | 7,1                      | 9,8          | 2,7          | 38,8        |
| R. Meninė, pramoginė ir poilsio organizavimo veikla                                      | 59,6                    | 48,1           | -11,4          | -19,2       | 7                        | 5,5          | -1,5         | -21,8       |
| S. Kita aptarnavimo veikla   | 16,3                    | 21,6           | 5,3            | 32,6        | 1,5                      | 1,8          | 0,2          | 15,6        |
| Kita veikla  | 4,2                     | 13,1           | 8,9            | 213,1       | 0,1                      | 0,6          | 0,5          | 428,6       |
| <b>Iš viso</b>   | <b>6 597,1</b>          | <b>7 631,7</b> | <b>1 034,6</b> | <b>15,7</b> | <b>804,1</b>             | <b>919,3</b> | <b>115,2</b> | <b>14,3</b> |

Šaltinis – VMI.

Analizuojant deklaruotą mokėtiną pelno mokestį pagal ekonomines veiklas, matyti, kad didžiausia mokėtino pelno mokesčio dalis tenka didmeninės ir mažmeninės prekybos, variklinių transporto priemonių ir motociklų remonto veiklos sektoriuje – 26,9 proc. Palyginti su 2019 metais, mokėtinas pelno mokestis šiame sektoriuje padidėjo 57,8 mln. eurų, arba 30,5 proc.

### 18 grafikas. Deklaruoto už 2020 metus mokėtino pelno mokesčio struktūra pagal EVRK.2, proc.



Šaltinis – Finansų ministerija.

Analizuojant pelningų ir nuostolingų įmonių deklaruojamų pajamų ir nuostolių dinamiką, matyti, kad pelningų įmonių skaičius 2020 metais padidėjo 6,7 proc., šiose įmonėse deklaruotas pelnas padidėjo 18,1 proc. Nuostolingų įmonių skaičius padidėjo 3,1 proc., o jų deklaruotas nuostolis išaugo 30,2 proc. Nuostolingos įmonės 2020 metais sudarė 38 proc. visų pelningai ir nuostolingai dirbusių įmonių, tai 1,5 procentinio punkto mažiau nei 2019 metais.

Iš visų metines pelno mokesčio deklaracijas už 2020 metus pateikusių įmonių 24,8 proc. nurodė pelną arba nuostolį, lygų nuliui. 2019 metais tokių įmonių buvo 26,7 proc.

Pajamoms iš pelno mokesčio reikšmingą įtaką turi didžiųjų šio mokesčio mokėtojų finansiniai rezultatai. Įmonių, už 2020 metus deklaravusių didesnę nei 1 mln. eurų metinio pelno mokesčio sumą, buvo apie 90 (palyginti, iš viso 67,7 tūkst. įmonių 2020 metus baigė pelningai), tačiau jų deklaruota metinio pelno mokesčio suma sudarė daugiau nei trečdalį viso deklaruoto metinio pelno mokesčio.

---

## KITOS PAJAMOS

---

Kitų pajamų, materialiojo ir nematerialiojo turto realizavimo bei finansinio turto sumažėjimo pajamų į valstybės biudžetą ir savivaldybių biudžetus gauta 1 059,5 mln. eurų, t. y. 15,2 proc. (139,7 mln. eurų) daugiau nei 2020 metais ir 20,2 proc. (178 mln. eurų) daugiau, nei planuota. Daugiausia viršyti šie planai: kitų neišvardytų pajamų – 44,8 mln. eurų, kito materialiojo ir nematerialiojo turto realizavimo – 33,1 mln. eurų, žemės realizavimo – 28,7 mln. eurų, rinkliavų – 20,5 mln. eurų, baudų, konfiskuoto turto ir kitų netesybų – 18,8 mln. eurų, akcijų ir kitų gautinų sumų – 13,1 mln. eurų, dividendų ir pelno įmokų – 9 mln. eurų, kitų pajamų – 8,8 mln. eurų.

**Europos Sąjungos ir kitos tarptautinės finansinės paramos lėšos** 2021 metais valstybės biudžete sudarė 2 332,8 mln. eurų. Tai yra 0,8 mln. eurų daugiau nei 2020 metais ir 444,3 mln. eurų mažiau, nei planuota. Į savivaldybių biudžetus 2021 metais gauta 29,4 mln. eurų Europos Sąjungos ir kitos tarptautinės finansinės paramos lėšų ir tai yra 1,2 mln. eurų (4,4 proc.) daugiau nei 2020 metais.

---

## BIUDŽETŲ NETEKIMAI DĖL TAIKOMŲ LENGVATŲ

---

Dėl 2021 metais galiojusių 4 pagrindinių mokesčių lengvatų ir specialiųjų sąlygų, kurios nėra privalomos pagal Europos Sąjungos teisę ir kurias įvertinti galima pagal turimus duomenis, biudžetai neteko apie 2 413,9 mln. eurų pajamų, t. y. palyginamosiomis sąlygomis 276,9 mln. eurų, arba 13,4 proc., daugiau negu 2020 metais ir 53,3 mln. eurų, arba 2,6 proc., daugiau, nei prognozuota.

**17 lentelė. 2021 metų valstybės biudžeto (GPM – valstybės ir savivaldybių biudžetų) pajamų netekimai dėl pagrindinių mokesčių lengvatų ir specialiųjų sąlygų, mln. eurų**

| PRIDĖTINĖS VERTĖS MOKESTIS iš viso:   | 333,5 |
|---|-------|
| Dėl lengvatinio 5 proc. PVM tarifo, taikomo vaistams ir medicinos pagalbos priemonėms, kai šių prekių įsigijimo išlaidos visiškai ar iš dalies kompensuojamos Lietuvos Respublikos sveikatos draudimo įstatymo nustatyta tvarka, neįgaliųjų techninės pagalbos priemonėms ir jų remontui, receptiniams nekompensuojamiems vaistams. | 151,4 |
| Dėl lengvatinio 9 proc. PVM tarifo, taikomo restoranų, kavinių ir panašių maitinimo įstaigų teikiamoms maitinimo paslaugoms ir išsinešti tiekiamam  | 56,4  |



|  |              |
|--|--------------|
| maistui, išskyrus alkoholinius gėrimus   |              |
| Dėl lengvatinio 9 proc. PVM tarifo, taikomo šilumos energijai, tiekiamai gyvenamosioms patalpoms šildyti, į gyvenamąsias patalpas tiekiamam karštam vandeniui arba šaltam vandeniui karštam vandeniui paruošti ir šilumos energijai, sunaudotai šiam vandeniui pašildyti   | 40,7         |
| Dėl lengvatinio 9 proc. PVM tarifo, taikomo keleivių vežimo nustatytais reguliaraus susisiekimo maršrutais paslaugoms, taip pat keleivių bagažo vežimo paslaugoms  | 22,2         |
| Dėl specialios tvarkos taikymo, kai apmokestinamasis asmuo neprivalo pateikti prašymo įregistruoti jį PVM mokėtoju ir už tiekiamas prekes ir teikiamas paslaugas skaičiuoti PVM ir mokėti jį į biudžetą, jeigu:<br>1) bendra atlygio už vykdant ekonominę veiklą šalies teritorijoje suma per pastaruosius 12 mėnesių neviršijo 45 000 eurų (palyginti su Europos Sąjungos Tarybos direktyvoje 2006/112/EB dėl pridėtinės vertės mokesčio bendros sistemos Lietuvai numatyta 29 000 eurų riba) ar<br>2) pagal Lietuvos Respublikos pridėtinės vertės mokesčio įstatymo 71 <sup>1</sup> straipsnį šalies teritorijoje įsigytų prekių iš kitos šalies suma neviršijo 14 000 eurų ribos (palyginti su Europos Sąjungos Tarybos direktyvoje 2006/112/EB dėl pridėtinės vertės mokesčio bendros sistemos numatyta 10 000 eurų riba) | 14,1*        |
| Dėl lengvatinio 9 proc. PVM tarifo, taikomo apgyvendinimo paslaugoms   | 14           |
| Dėl lengvatinio 9 proc. PVM tarifo, taikomo knygoms ir neperiodiniams informaciniams leidiniams  | 11,3         |
| Dėl 0 proc. PVM tarifo, taikomo vakcinoms nuo COVID-19 ligos, <i>in vitro</i> diagnostikos medicinos priemonėms, skirtoms COVID-19 ligos diagnostikai  | 8,5          |
| Dėl lengvatinio 5 proc. PVM tarifo, taikomo laikraščiams, žurnalams ir kitiems periodiniams leidiniams, išskyrus erotinio ir (ar) smurtinio pobūdžio arba profesinės etikos nesilaikančius leidinius   | 5,8          |
| Dėl lengvatinio 9 proc. PVM tarifo, taikomo meno ir kultūros įstaigų, meno ir kultūros renginių, sporto renginių, sporto klubų lankymui ir kitų asmenų, teikiančių panašias į sporto klubų teikiamas paslaugas, lankymui, atlikėjų teikiamoms atlikimo paslaugoms  | 4,7          |
| Dėl lengvatinio 9 proc. PVM tarifo, taikomo buitiniams energijos vartotojams tiekiamoms malkoms ir medienos produktams, skirtiems kūrenti  | 3            |
| Dėl kompensacinio PVM tarifo ūkininkams schemas taikymo (darant prielaidą, kad netaikant schemas ūkininkai nesirinktų registruotis PVM mokėtojais)   | 1,4          |
| <b>AKCIZŲ MOKESTIS iš viso:</b>  | <b>432,7</b> |
| Dėl mažesnio akcizų tarifo gamtinėms dujoms, naudojamoms kaip šildymui skirtas kuras, verslo reikmėms  | 154**        |
| Dėl mažesnio akcizų tarifo žemės ūkio veikloje naudojamiems gazoliams  | 94,4         |
| Dėl gamtinių dujų, tiekiamų buitiniams vartotojams, atleidimo nuo akcizų   | 67,1**       |
| Dėl gamtinių dujų, naudojamų mišriai šilumos ir elektros energijos gamybai, atleidimo nuo akcizų   | 28,2***      |
| Dėl mažesnio akcizų tarifo šildymui skirtiems gazoliams (žr. 2 intarpą)  | 27,2         |
| Dėl mažesnio akcizų tarifo vynui ir kitiems fermentuotiems gėrimams, kurių   | 18,5         |

|   |              |
|---|--------------|
| faktinė tūrinė etilo alkoholio koncentracija ne didesnė kaip 8,5 procento   |              |
| Dėl naftos dujų ir dujinių angliavandenilių, kai jie skirti buitiniams reikmėms, atleidimo nuo akcizų   | 14,1         |
| Dėl apdoroto tabako, jeigu jis sunaikinamas prižiūrint kompetentingai institucijai, atleidimo nuo akcizų  | 13,8         |
| Dėl elektros energijos, kai ji pagaminta naudojant atsinaujinančius energijos šaltinius, atleidimo nuo akcizų   | 5            |
| Dėl gamtinių dujų, naudojamų kaip variklių degalai, atleidimo nuo akcizų  | 2,6*         |
| Dėl elektros energijos, tiekiamos buitiniams vartotojams, atleidimo nuo akcizų  | 2,2          |
| Dėl mažesnio akcizų tarifo gamtinėms dujoms, naudojamoms kaip šildymui skirtas kuras  | 1,6**        |
| Dėl mažesnio akcizų tarifo elektros energijai, naudojamai verslo reikmėms   | 1,4          |
| Dėl akcizais apmokestinamų prekių (alkoholiniai gėrimų, tabako produktų) atleidimo nuo akcizų, kai jos tiekiamos kaip atsargos laivams ir (arba) orlaiviams, vežantiems keleivius ir (arba) krovinius tarptautiniais maršrutais   | 1,1          |
| Dėl mažesnio akcizų tarifo tarpiniams produktams, kurių faktinė tūrinė etilo alkoholio koncentracija ne didesnė kaip 15 procentų  | 0,8          |
| Dėl mažesnio akcizų tarifo akmens anglims, koksui ir lignitui, naudojamiems verslo reikmėms   | 0,6          |
| Dėl lengvatos biodegalams   | 0,1          |
| <b>PELNO MOKESTIS iš viso:</b>  | <b>338,5</b> |
| Dėl apmokestinamojo pelno sumažinimo dėl investicijų  | 106          |
| Dėl 0 proc. pelno mokesčio tarifo pirmuoju mokesčiniu ir 5 proc. pelno mokesčio tarifo kitais mokesčiais laikotarpiais vienetams, kurių vidutinis darbuotojų skaičius neviršija 10 ir pajamos neviršija 300 tūkst. eurų   | 55,9         |
| Dėl neapmokestinamų dividendų, Lietuvos įmonių gaunamų iš užsienio vienetų  | 41,3***      |
| Dėl atskaitomos suteiktos paramos ir labdaros sumos   | 21,8         |
| Dėl neapmokestinamų dividendų, Lietuvos įmonių mokamų užsienio vienetams  | 20           |
| Dėl pagal Lietuvos Respublikos pelno mokesčio įstatymo 12 straipsnį neapmokestinamo turto vertės padidėjimo pardavus akcijas (jei ne trumpiau kaip 2 metus turėta daugiau kaip 10 procentų balsų suteikiančių akcijų)   | 16,4         |
| Dėl pelno mokesčio lengvatos filmo ar jo dalies gamybai   | 14           |
| Dėl 3 kartus atskaitomų sąnaudų, patirtų atliekant mokslinius tyrimus ir vykdant eksperimentinę plėtrą  | 11,2         |
| Dėl pagal Pelno mokesčio įstatymo 12 straipsnį neapmokestinamų kolektyvinio investavimo subjektų, rizikos ir privataus kapitalo subjektų pajamų, įskaitant dividendus ir kitą paskirstytąjį pelną, taip pat neapmokestinamų pajamų, įskaitant turto vertės padidėjimo pajamas, dividendus ir kitą paskirstytąjį pelną, gautų iš kolektyvinio investavimo subjektų | 9,7          |
| Dėl pagal Pelno mokesčio įstatymo 12 straipsnį neapmokestinamų sveikatos priežiūros įstaigų pajamų už paslaugas, kurios finansuojamos iš Privalomojo sveikatos draudimo fondo lėšų  | 6,8          |
| Dėl pelno nesiekiančių vienetų apmokestinamojo pelno sumažinimo lėšomis, kurios tiesiogiai skiriamos viešuosius interesus tenkinančiai veiklai finansuoti   | 6,2          |
| Dėl laisvosios ekonominės zonos įmonių apmokestinamojo pelno sumai taikomų lengvatų   | 5,3          |

|   |                |
|---|----------------|
| Dėl pagal Pelną mokesčio įstatymo 12 straipsnį neapmokestinamų tiesioginių ir kitų kompensacinių išmokų pajamų lygiui palaikyti, kurias gauna žemės ūkio veiklą vykdančios įmonės   | 5,3            |
| Dėl pagal Pelną mokesčio įstatymo 12 straipsnį neapmokestinamo iš neribotos civilinės atsakomybės juridinių asmenų (įskaitant rizikos ir privataus kapitalo subjektų) gauto pelno   | 4,1            |
| Dėl Pelną mokesčio įstatymo 12 straipsnio nuostatas atitinkančių neapmokestinamų draudimo įmonių gautų gyvybės draudimo įmokų   | 3,9            |
| Dėl 10 proc. pelno mokesčio tarifo, taikomo užsienio įmonėms išmokėtoms honorarų, palūkanų ir kompensacijų už autorių arba gretutinių teisių pažeidimą pajamoms, kurių šaltinis yra Lietuvos Respublikoje   | 3,6            |
| Dėl 5 proc. pelno mokesčio tarifo apmokestinamajam pelnui, gautam iš pagal autorių teisę saugomos kompiuterio programos ar patentabilumo kriterijus atitinkančio išradimo naudojimo, pardavimo ar kitokio perleidimo nuosavybėn   | 3,1            |
| Dėl pelno mokesčio sumažinimo, kai dirba riboto darbingumo asmenys  | 1,7            |
| Dėl neapmokestinamų užsienio įmonėms išmokėtų palūkanų pajamų, kurių šaltinis yra Lietuvos Respublikoje   | 0,8            |
| Dėl kooperatinių bendrovių (kooperatyvų), kurių pajamos iš žemės ūkio veiklos sudaro daugiau kaip 50 proc. pajamų, apmokestinamajam pelnui taikomo 5 proc. tarifo   | 0,7            |
| Dėl neapmokestinamų dividendų, Lietuvos įmonių mokamų kitoms Lietuvos įmonėms   | 0,5            |
| Dėl pagal Pelną mokesčio įstatymo 56 <sup>1</sup> straipsnį suteiktos galimybės perimti grupės įmonių nuostolį (vertinant tik iš užsienio įmonių perimtą nuostolį)  | 0,2            |
| <b>GYVENTOJŲ PAJAMŲ MOKESTIS iš viso:</b>   | <b>1 309,2</b> |
| Dėl metinio NPD taikymo   | 801            |
| Dėl neapmokestinamų dienpinigių ir padidėjusių išlaidų kompensacijų darbuotojams  | 238,5          |
| Dėl GPM gražinimų pagal gyventojų deklaruotas išlaidas pagal Lietuvos Respublikos gyventojų pajamų mokesčio įstatymo 21 straipsnį   | 65,3           |
| Dėl neapmokestinamų dovanų (gautų iš artimų giminaičių, taip pat darbdavio)   | 56,4           |
| Dėl GPM kredito, taikomo individualios veiklos pajamoms (įskaitant vykdant apmokestinamąją žemės ūkio individualią veiklą)  | 52             |
| Dėl neapmokestinamų gyvybės draudimo išmokų ir gražinamų įmokų, atitinkančių tam tikras sąlygas (išmokos pagal ilgalaikes draudimo sutartis, taip pat sutartis, kai naudos gavėjas yra beveik pensinio amžiaus ar neįgalus) bei neapmokestinamų išmokų iš pensijų fondų ir sumos, išmokamos išstojus iš pensijų fondo, atitinkančios tam tikras sąlygas, neapmokestinamų pensijų, pensijų anuitetų, rentų | 15,7           |
| Dėl neapmokestinamų pajamų iš žemės ūkio veiklos (kompensacijos, tiesioginės išmokos, neapmokestinamos ne PVM mokėtojų pajamos iš žemės ūkio veiklos)   | 20,1           |
| Dėl neapmokestinamų darbuotojo naudai darbdavio mokamų draudimo įmokų už papildomą (savanorišką) sveikatos draudimą bei gyvybės draudimo įmokų ir pensijų įmokų   | 13,1           |

|   |       |
|---|-------|
| Dėl pagal Gyventojų pajamų mokesčio įstatymo 17 straipsnį neapmokestinamų darbo pajamų (įskaitant jūrininkų pajamas už darbą laive, įregistruotame Europos ekonominės erdvės jūrų laivų registre) | 8,1   |
| Dėl 5 proc. tarifo, taikomo ne individualios veiklos pajamoms, gautoms pardavus ar kitaip nuosavybėn perleidus netauriųjų metalų laužą  | 7,4   |
| Dėl neapmokestinamų pajamų už Europos ekonominėje erdvėje parduotą turtą ir būstą   | 22,5  |
| Dėl verslo liudijimų lengvatų   | 3,2   |
| Dėl neapmokestinamų palūkanų už vertybinius popierius, indėlius ir suteiktus alternatyvaus finansavimo kreditus   | 2,8   |
| Dėl neapmokestinamų loterijų laimėjimų iš Europos ekonominės erdvės valstybių   | 1,1   |
| Dėl neapmokestinamų pajamų, gautų teikiant paslaugas pagal paslaugų kvitą   | 1     |
| Dėl neapmokestinamų pajamų iš finansinių priemonių pardavimo ar kitokio perleidimo nuosavybėn ar išvestinių finansinių priemonių realizavimo  | 0,4   |
| Dėl neapmokestinamų pajamų už gyventojų surinktas miško gėrybes   | 0,2   |
| Dėl neapmokestinamų pajamų iš kooperatinės bendrovės pelno  | 0,2   |
| Sporto, meno ir kitų konkursų tvarka skirtos premijos, mokamos iš valstybės ar savivaldybių biudžetų, meno kūrėjų organizacijų lėšų ar inicijuotos ne pelno siekiančių organizacijų               | 0,2   |
| Sporto varžybų prizai, kai juos skiria sporto organizacijos   | 0,04  |
| Dėl neapmokestinamų palūkanų už pavėluotą atsiskaitymą už žemės ūkio produkciją   | 0,001 |

\*Prognozuojami duomenys.

\*\* Lengvatų įverčiai apskaičiuoti laikant, kad standartinis akcizų tarifas (atskaitos taškas) yra Lietuvos Respublikos akcizų įstatymo 59 straipsnyje gamtinėms dujoms nustatytas 23,6 euro už 1 MWh akcizų tarifas.

\*\*\* Lengvatos įvertis apima ir pagal Europos Sąjungos teisę privalomos lengvatos dalį.

Šaltinis – Finansų ministerija.

Rengėjai:

Eglė Bajorinienė  
Jolanta Navickienė  
Dovilė Rėksnienė  
Lina Lekavičiūtė  
Nerijus Černiauskas