

Valstybės biudžeto, apskaitos ir mokėjimų sistema

Biudžeto išlaidų prognozės procedūros

Ministerijos organizacinis lygis

Naudotojo vadovas

Versija 1.9

Dokumentą parengė: Informacinių technologijų departamento
Valstybės biudžeto, apskaitos ir mokėjimų sistemos skyrius

TURINYS

1.	Bendroji dalis	3
2.	Ekonominės klasifikacijos funkcijos	4
3.	Asignavimų prognozė 20 darbo dienų	4
3.1.	Prognozių 20 d. d. peržiūra	4
3.2.	Pervestų asignavimų dienomis informacijos peržiūra.....	7
3.3.	Ataskaitos	9
4.	Prognozavimo įrašų eksportas	15

1. Bendroji dalis

Dokumento tikslas

Biudžeto išlaidų prognozavimo procedūrų vadove aprašytos prognozavimo įrašų dienomis peržiūros, eksporto į Išdo org. lygį procedūros bei ataskaitos, skirtos prognozavimo procesams nagrinėti.

Informacijos įvedimas ir redagavimas, ženklėjimas, paieška, rūšiavimas, filtravimo sąlygų nurodymas, pasirinkties laukai ir kt. aprašyta naudotojo vadove „Susipažinimas su MS Dynamics 365 BC WEB aplinka“.

Dokumento istorija

Versija	Data	Pakeitimai
1.0	2007-06-05	Sukurtas dokumentas
1.1	2008-11-20	Pasikeitimai, susiję su 2.9 stulpelyje prognozuojamomis išlaidomis.
1.2	2009-09-04	Dokumentas pakeistas dėl perėjimo į Nav 5.0 versiją – pakeisti meniu lapai.
1.3	2012-07-03	Pakeisti įtraukimo į prognozes bei faktą principai (pagal finansavimo šaltinių požymius).
1.4	2015-09-11	Papildyti ataskaitų aprašymai.
1.5	2017-08-21	Pakeitimai dėl perėjimo į NAV2017 versiją.
1.6	2020-05-08	Prognozavimo funkcionalumo pakeitimai pagal PRN_190060Alma
1.7	2020-10-12	Prognozavimo funkcionalumo patikslinimai (laukas „Originali įvedimo data“) pagal PRN 190130Alma
1.8	2020-12-07	Prognozavimo funkcionalumo - Perduotų asignavimų lango pakeitimai pagal PRN_190154Alma.
1.9	2023-06-01	Dokumento pakeitimai dėl perėjimo į MS Dynamics 365 BC WEB.

2. Ekonominės klasifikacijos funkcijos

Ekonominės klasifikacijos sąskaitų nustatymai, apsprendžiantys biudžeto išlaidų prognozavimo procesą, atliekami išdo organizaciniu lygiu ir perduodami į įstaigų duomenų bazes.

Ekonominės klasifikacijos sąrašė („VBAMS Finansai“ elementas „Ekonominė klasifikacija“), ekonominės klasifikacijos sąskaitų, kurios bus naudojamos prognozavimui, t.y. sąskaitos su tipu „Iš viso“, kortelės skiltyje „Duomenys į ataskaitas“, lauke „Naud. prognozei“ yra įvestos reikšmės pradedant „1“, kaip parodyta 2.1.1. pav.:

2.1.1. pav. Ekonominės klasifikacijos sąskaitos kortelė

The screenshot shows a configuration card for an economic classification account. The title is '2.1, Darbo užmokestis ir socialinis draudimas'. The card is divided into several sections: 'Bendra' (General), 'Registravimas' (Registration), 'Konsolidavimas' (Consolidation), and 'Duomenys į ataskaitas' (Data for reports). The 'Bendra' section contains various fields for account identification and settings, such as 'Nr.' (2.1), 'Sąskaitos tipas' (Iš viso), 'Sumavimas' (2.1.1.1.1.01.2.1.9.9.999), and 'Naud. prognozei' (1). The 'Naud. prognozei' field is highlighted with a red box. The 'Duomenys į ataskaitas' section contains fields for 'Koreguoti dėl valiutos kurso' (Nekoreguoti), 'Programa naudojama' (Pagal detalumo lygį), 'Naudojama biudžetams' (checked), 'Tūčių eliučių skaičius' (0), 'Funkcija naudojama' (Pagal detalumo lygį), 'Naud. prognozei' (1), and 'Naudojama tik išde' (checked).

Pastaba: Jei lauke „Naud. prognozei“ reikšmė neįvesta, tai reiškia, kad ta sąskaitų grupė nebus naudojama prognozavimui.

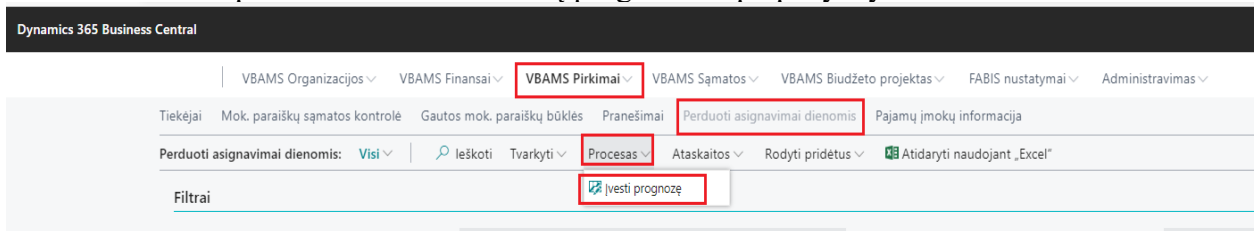
3. Asignavimų prognozė 20 darbo dienų

3.1. Prognozių 20 d. d. peržiūra

Ministerijos organizaciniu lygiu prognozavimų sumų įvesti neleidžiama. Biudžetinės įstaigos įvesti duomenys iš karto matomi Ministerijos lygiu.

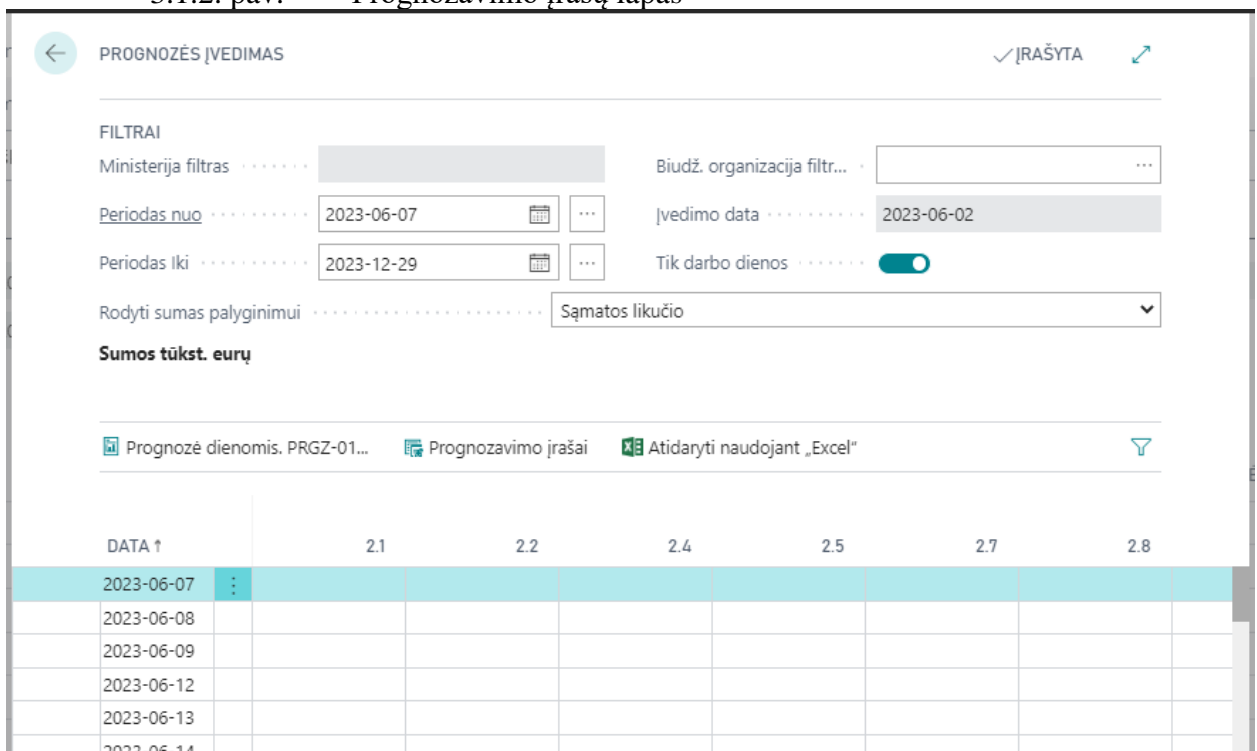
Prognozių dienomis informacija peržiūrima pasirinkus punktą „VBAMS Pirkimai“ komandą „Perduoti asignavimai dienomis“. Atsidaro lapas **Perduoti asignavimai dienomis**. Norėdami peržiūrėti prognozių duomenis, atsivėrusiame lape rinkitės komandą „Įvesti prognozę“ (3.1.1. pav.).

3.1.1. pav. Biudžeto išlaidų prognozės lapo pavyzdys



Prognozių dienomis lapas pateikiamas, kaip sąrašas datų, išfiltruotas taip, kad rodytų darbo dienas, pradedant einamąja data + 3 d. d. iki metų pabaigos, t. y., laikotarpį, kuriam sukurtas kalendorius.

3.1.2. pav. Prognozavimo įrašų lapas



Darbo dienos nustatomos pagal lentelės „Kalendorius“ informaciją.

Lapo atidarymo metu sistema stulpelių antraštėse įrašo grupes tų ekonominės klasifikacijos straipsnių, kurie buvo pažymėti skaičiais, pradedant 1 lauke „Naud. prognozei“ (2 skyrius).

Formoje jie bus rodomi kodų didėjimo tvarka.

Prognozės duomenys rodomi tūkstančiais eurų su vienu ženklu po kablelio.

Peržiūros formoje yra galimybė peržiūrėti laikotarpio, pradedant $n + 3$ d. d. prognozės (3.1.3. pav.), arba bet kurio kito laikotarpio duomenis, nurodžius periodo „nuo iki“ datų intervalą. Norint peržiūrėti kito nei numatyta laikotarpio prognozės, prieš periodo keitimą būtina panaikinti žymą, esančią lauke „Tik darbo dienos“.

3.1.3. pav. Prognozavimo įrašų dienomis lapas


Rodomą informaciją galima išfiltruoti pagal atskiras biudžetines įstaigas lauke „Biudž. organizacija“ įrašius reikalingus kodus.

Peržiūros formos viršuje eilutėje „Rodyti sumas palyginimui“ galima pasirinkti, kokias sumas norima matyti apačioje, eilutėje „Suma palyginimui“ (standartiškai nustatyta, kad būtų rodomas sąmatos likutis):

- **Sąmata.** Sąmata yra paskaičiuojama Kontrolinės sąmatos įrašus filtruojant pagal Ekonominę klasifikaciją ir lauko „Data“ reikšmę, t.y. jeigu data patenka į aktyvios kontrolinės sąmatos metus, paskaičiuojama sąmata nuo metų pradžios iki ketvirčio, į kurią patenka data, pabaigos. Jei lauko „Data“ reikšmė nepatenka į aktyvios kontrolinės sąmatos metus, paskaičiuojama visų metų suma, ir padalinama iš 4 – tai ir bus rodoma kaip ketvirčio sąmata. Taip pat atsižvelgiama į filtrą, nurodytą lauke „Biudž. organizacija“.
Sąmata visiems ekonominės klasifikacijos straipsniams skaičiuojama iš Biudžeto įrašų, kuriuose yra nurodytas Finansavimo šaltinis, turintis požymį "SAP integracija"=„Prognozėms“.
- **Pervestus asignavimus.** Vykdamt panaudotų lėšų skaičiavimą BO ir AV org. lygiuose įtraukiami visi įrašai, kurių FŠ turi požymį „SAP integracija“=„Prognozėms“, pagal tai straipsnių grupei priklausančius ekonominės klasifikacijos kodus.
- **Sąmatos likutį.** Skaičiuojant sąmatos likutį yra įvertinami pervesti asignavimai bei prognozuojami rodikliai, turintys požymį lauke „Galiojantis“ bei patenkantys į laikotarpį nuo $n + 3$ iki $n + 23$ d. d. Pervestų asignavimų suma paskaičiuojama nuo metų pradžios iki ketvirčio, į kurią patenka lauko „Data“ reikšmė, pabaigos.

Eilutėje „Suma palyginimui“ sumos skaičiuojamo atsižvelgiant į kodus, nurodytus lauke „Biudž. organizacija“. Paskaičiuotos sumos yra parodomos formos apačioje ties kiekvienu stulpeliu.

Formos dešinėje pusėje stulpelis „Iš viso“ yra skirtas visai dienos prognozei parodyti.

Prognozių įrašai yra saugomi lentelėje „Prognozavimo įrašai“. Kiekvienos dienos prognozės laukelyje paspaudus mygtuką , sumą galima „išskleisti“ detaliomis eilutėmis. Paskutinė įvesta prognozavimo suma turi varnelę požymio „Galiojantis“ lauke.

Svarbu. Lange „Prognozavimo įrašai“ lauke „Originali įvedimo data“ įrašyta reali įrašo įvedimo data. Jei prognozavimo įrašas buvo įvestas 20 d. d. pradedant + 3 d. d. laikotarpiui, lange „Prognozavimo įrašai“ lauko „Įvedimo data“ sutampa su lauke „Originali įvedimo data“ esančia reikšme. Jei prognozė buvo įvesta vėlesniam nei 20 d. d. laikotarpiui, t. y., visam matomam laikotarpiui iki kalendorinių metų pabaigos, lauko „Įvedimo data“ reikšmė perskaičiuojama, priskiriant 20 darbo dienų „į priekį“ datą, pradedant $n+3$ darbo diena (n diena yra „šiandien“).

Čia sumos yra rodomos vienetais (eurais) - 3.1.4. pav.

3.1.4. pav. Prognozavimo įrašų dienomis lapas

PA...	DATA ↑	ĮVEDIMO DATA	GA...	PA...	MINISTERI...	BIUDŽ. ORGANIZA...	EKON. KLAS.	SUMA	APRAŠAS	IMP NR.
	2023-06-12	2023-06-02	<input checked="" type="checkbox"/>		901838	1838	2. 2.	15 000		

3.2. Pervestų asignavimų dienomis informacijos peržiūra

Pervestų asignavimų informacijos peržiūrai, kaip ir Biudžetinės organizacijos lygyje yra naudojamas neredaguojamas lapas, pasiekiamas pasirinkus punktą „VBAMS Pirkimai“ komandą „Perduoti asignavimai dienomis“. Atsidaro lapas **Perduoti asignavimai dienomis**.

3.2.1. pav. Lapas „Perduoti asignavimai dienomis“

DATA ↑	2.1	SUMA (FAKTAS)	SVERTINE PROGNOZE	ABSOLIUT
2023-05-05				
2023-05-06				
2023-05-07				
2023-05-08				
2023-05-09				
2023-05-10				
Vidurkiaiai				

Formoje yra pateikiama pervestų asignavimų informacija pagal ekonominės klasifikacijos straipsnių grupes, o stulpelyje „Suma (faktas)“ yra pateikiama Pervestų asignavimų suma. Ši suma yra paskaičiuojama susumuojant visus tos dienos pervestus asignavimus.

Be to, yra rodomi trys papildomi stulpeliai, skirti svertinei prognozei, absoliučiai ir santykinei paklaidai parodyti, kurie skaičiuojami taip pat kaip ir biudžetinės organizacijos organizaciniame lygyje, skaičiuojant svertinę prognozę dienai, į skaičiavimą įtraukiamos visos valdytojai

pavaldžios įstaigos, ir imamos visos buvusios prognozės i-ajai dienai. Gauta suma apvalinama iki sveikų skaičių.

Perduotų asignavimų lange sumos ir išskaičiuojami dydžiai rodomi atskirose lentelėse: atskirai 2.1 ekonominei klasifikacijai bei atskirai 2.2, 2.4, 2.5, 2.7, 2.8, 3.1, 3.2 ir 3.3 ekonominei klasifikacijai. Pastarojoje lentelėje absoliutinė ir santykinė paklaidos skaičiuojamos tik tuo atveju, jeigu vertinamų ekonominės klasifikacijos straipsnių vienos dienos pervestų asignavimų suma yra nuo 1 mln. eurų ir daugiau pateiktos išlaidų prognozės atžvilgiu. Kitu atveju paklaidos neskaičiuojamos ir ataskaitoje nerodomas rezultatas, kad nebūtų iškraipyta atitinkamo periodo prognozavimo tikslumo vertinimo informacija.

Formos apačioje yra rodomi du laukai su paskaičiuotomis reikšmėmis: „Vid. santykinė svartinė paklaida per periodą“ ir „Absoliutinė paklaida per periodą“. Norint apskaičiuoti ministerijos (kartu su visomis jai pavaldžiomis biudžetinėmis įstaigomis) vidutinę santykinę ir absoliutinę paklaidas nurodytam periodui, pradžioje apskaičiuojame visų pavaldžių asignavimų valdytojų vidutinių svartinių prognozių sumą nurodytam dienų intervalui:

$$P = \sum_{j=1}^M \frac{\sum_{i=1}^N p_{ji} d_{ji}}{20}, \text{ čia } p_{ji} - j\text{-ojo pavaldaus asignavimų valdytojo buvusi aktuali prognozė } i\text{-ajai}$$

dienai, d_{ji} - laikotarpio, kuriuo galiojo j-ojo valdytojo prognozė i-ajai dienai, ilgis darbo dienomis.

M – konkrečiai ministerijai pavaldžių BO skaičius (įskaitant pačia ministeriją), N – dienų skaičius iš pasirinkto intervalo. Paskaičiuotus kiekvienos BO svartinę prognozę suma bus apvalinama iki sveikų skaičių.

Pervestų asignavimų per nurodytą laikotarpį suma skaičiuojama:

$$F = \sum_{j=1}^M \sum_{i=1}^N f_{ji}, \text{ čia } f_{ji} - j\text{-ajam asignavimų valdytojui, } i\text{-ąją dieną pervesti faktiniai asignavimai.}$$

M – konkrečiai ministerijai ar departamentui pavaldžių asignavimų valdytojų skaičius (įskaitant pačia ministeriją ar departamentą), N – dienų skaičius iš pasirinkto intervalo.

Tada viso laikotarpio santykinė vidutinė paklaida skaičiuojama pagal formulę:

$$\Delta_s = \frac{|P - F|}{F}$$

Viso laikotarpio absoliutinė vidutinė paklaida skaičiuojama pagal formulę:

$$\Delta_a = |P - F|$$

Vykdamt panaudotų lėšų skaičiavimą Ministerijos org. lygyje, iš Fin. įrašų imami tik tie, kurių lauko „Įtakojama sąmata“ reikšmė yra TAIP.

3.3. Ataskaitos

Iš biudžeto išlaidų prognozavimo dienomis įvestų duomenų formuojamos ataskaitos: „DIENOS ASIGNAVIMŲ POREIKIO PROGNOZĖS“, „PERVESTI ASIGNAVIMAI DIENOMIS“ ir „PROGNOZIŲ ĮVEDIMAS IR TAISYMAS“.

Ataskaita „DIENOS ASIGNAVIMŲ POREIKIO PROGNOZĖS (VBAMS PRGZ-01 forma)“ yra išskviečiama iš lapo „Prognozės įvedimas“. Pasirinkite punktą „VBAMS Pirkimai“ komandą „Perduoti asignavimai dienomis“. Atsidaro lapas „Perduoti asignavimai dienomis“, jame rinkitės komandą „Įvesti prognozę“. Atsivėrusiame lape rasite komandą „Prognozė dienomis PRGZ-01“.

3.3.1. pav. Lapas „Prognozės įvedimas“

Ataskaitos užklausoje nurodomas datos intervalas, kuriam norima spausdinti įrašus, siūlomos šio intervalo reikšmės - nuo „einamoji data + 3 d.d.“ iki „einamoji data + 23 d.d.“. arba galima pasirinkti kitą datų intervalą.

Be to, galima nurodyti vienos arba kelių biudžetinių organizacijų kodus lauke „Biudž. org. filtras“. Nieko neįrašius lauke „Biudž. org. filtras“ ataskaitose bus spausdinama visų ministerijai pavaldžių įstaigų informacija.

Taip pat yra galimybė pasirinkti spausdinti darbinę ataskaitos versiją (atitinkamas laukus pažymimas), įrašyti atsakingo asmens vardą, pavardę, pareigas, el. paštą ir telefoną.

Ataskaitos peržiūrai ekrane spauskite mygtuką „Peržiūra“, popieriuje ataskaitą išspausdinsite, paspaudę mygtuką „Spausdinti“. Žemiau pateikiamas ataskaitos pavyzdys.

12 Lietuvos Respublikos finansų ministerija
(Sudarytojo pavadinimas)

(adresato pavadinimas)

DIENOS ASIGNAVIMŲ POREIKIO PROGNOZĖS

2020-05-15 Nr. _____
(data)

Filtrai: Laikotarpis: 20.04.25..20.05.08

Biudžetinė organizacija:

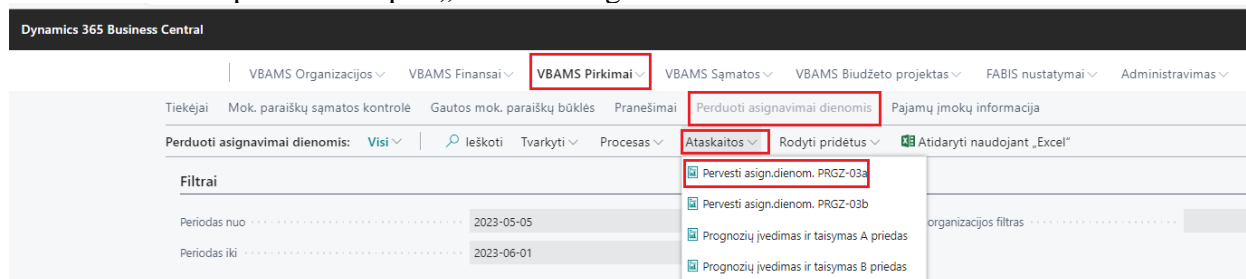
tūkst. eurų

Data (metai, mėnuo)	Ekonominės klasifikacijos straipsniai										Iš viso 2.2 - 3.3
	Darbo užmokesčio ir socialinio draudimas	Iš viso 2.1	Prekių ir paslaugų vartojimo išlaidos	Subsidijos	Dotacijos	Socialinės išmokos (pašalpos)	Kitos išlaidos	Materiالیo ir nemateriالیo turto įsigijimo išlaidos	Finansinio turto įsigijimo išlaidos (perkolinimas)	Išlaidos dėl finansinių pareigų įvykymo (pašalų grąžinimas)	
	2. 1,	2. 1,	2. 2,	2. 4,	2. 5,	2. 7,	2. 8,	3. 1,	3. 2,	3. 3,	
2020.04.27	6,0	6,0									
2020.04.28	8,0	8,0									
2020.04.29	1,0	1,0									
2020.04.30	1,0	1,0									
2020.05.04											
2020.05.05											
2020.05.06											
2020.05.07											
2020.05.08			2.000,0		3.000,0						5.000,0

Ataskaitą „PERDUOTI ASIGNAVIMAI DIENOMIS“ sudaro dvi dalys: VBAMS PRGZ-03a forma, skirta ekonominės klasifikacijos 2.1 straipsnio prognozavimo tikslumui vertinti ir VBAMS PRGZ-03b forma, skirta ekonominės klasifikacijos straipsnių 2.2-3.3., pažymėtų požymiu „Naudojama prognozei“, prognozavimo tikslumui vertinti.

VBAMS PRGZ-03a forma yra iškviečiama iš lapo „Perduoti asignavimai dienomis“ („VBAMS Pirkimai“ elementas „Perduoti asignavimai dienomis“), pasirinkite skirtuko Ataskaitos komandą „Perduoti asign. dienom. PRGZ-03a“ (3.3.2. pav.).

3.3.2. pav. Lapas „Perduoti asignavimai dienomis PRGZ-03a“



Ataskaitos užklausoje nurodomas datos intervalas, kuriam norima spausdinti įrašus, siūlomos šio intervalo reikšmės – 20 d. d., skaičiuojant „atgal“ nuo einamosios datos, arba galima pasirinkti kitą datų intervalą.

Be to, galima nurodyti vienos arba kelių biudžetinių organizacijų kodus lauke „Biudž. org. filtras“. Nieko neįrašius lauke „Biudž. org. filtras“ ataskaitose bus spausdinama visų ministerijai pavaldžių įstaigų informacija.

Taip pat yra galimybė pasirinkti spausdinti darbinę ataskaitos versiją (atitinkamas laukas pažymimas), įrašyti atsakingo asmens vardą, pavardę, pareigas, el. paštą ir telefoną.

REDAGUOTI - PERVESTI ASIGNAVIMAI DIENOMIS PRGZ-03A

Pasirinkty

Data nuo 2023-05-05

Data iki 2023-06-01

Biudž. org. filtras

Spausdinti kiekvieną org.

Darbinė ataskaita

ATSAKINGAS ASMUO

Vardas, pavardė

Pareigos

El. paštas

Telefonas

Ataskaitos peržiūrai ekrane spauskite mygtuką „Peržiūra“, popieriuje ataskaitą išspausdinsite, paspaudę mygtuką „Spausdinti“. Ataskaitoje spausdinama informacija dienomis apie gautus asignavimus bei pateiktą prognozę, apskaičiuojama svertinė prognozė, absoliučioji paklaida ir santykinė paklaida. Žemiau pateikiamas ataskaitos pavyzdys.

Valstybės piniginių išteklių srautams prognozuoti skirtos
informacijos teikimo taisyklių
3a priedas

(Pervestų asignavimų dienomis forma – VBAMS PRGZ-03a forma)
12 Lietuvos Respublikos finansų ministerija
(Istaigos pavadinimas)

(Adresato pavadinimas)

PERVESTI ASIGNAVIMAI DIENOMIS

2020.05.15 Nr. _____
(data)

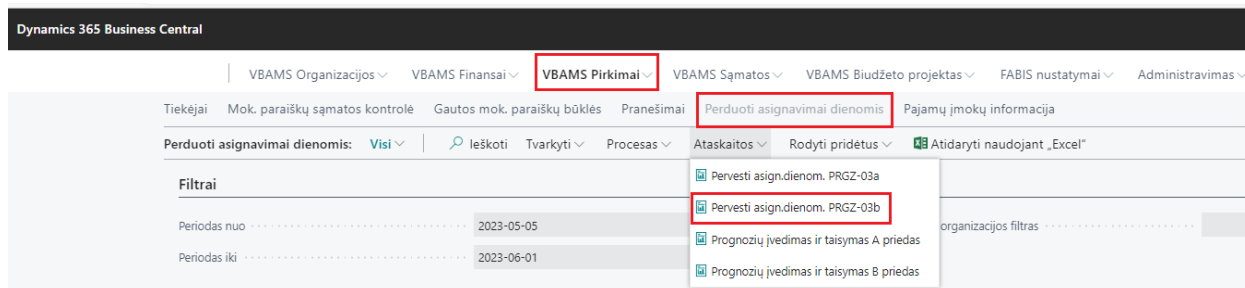
(sudarymo vieta)

Laikotarpis: 20-05-01..20-05-29 tūkst. eurų

Data	Valstybės biudžeto šilaidų ekonominės klasifikacijos straipsniai	Iš viso prognozė	Svertinė prognozė	Absoliučioji paklaida	Santykinė paklaida (%)
	Darbo užmokestis ir socialinis draudimas				
	2. 1.				
20-05-04					
20-05-05					
20-05-06	50,0			-50,0	100,0
20-05-07					
20-05-08					

VBAMS PRGZ-03b forma yra iškviečiama iš lapo „Perduoti asignavimai dienomis“ („VBAMS Pirkimai“ elementas „Perduoti asignavimai dienomis“), pasirinkite skirtuko Ataskaitos komandą „Perduoti asign. dienom. PRGZ-03b“ (3.3.3. pav.).

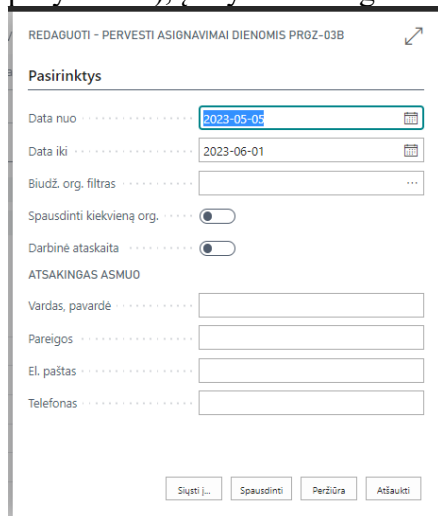
3.3.3. pav. Lapas „Perduoti asignavimai dienomis PRGZ-03b“



Ataskaitos užklausoje nurodomas datos intervalas, kuriam norima spausdinti įrašus, siūlomos šio intervalo reikšmės – 20 d. d., skaičiuojant „atgal“ nuo einamosios datos, arba galima pasirinkti kitą datų intervalą.

Be to, galima nurodyti vienos arba kelių biudžetinių organizacijų kodus lauke „Biudž. org. filtras“. Niekio neįrašius lauke „Biudž. org. filtras“ ataskaitose bus spausdinama visų ministerijai pavaldžių įstaigų informacija.

Taip pat yra galimybė pasirinkti spausdinti darbinę ataskaitos versiją (atitinkamas laukas pažymimas), įrašyti atsakingo asmens vardą, pavardę, pareigas, el. paštą ir telefoną.



Ataskaitos peržiūrai ekrane spauskite mygtuką „Peržiūra“, popieriuje ataskaitą išspausdinsite, paspaudę mygtuką „Spausdinti“. Ataskaitoje spausdinama informacija dienomis apie gautus asignavimus bei pateiktą prognozę, apskaičiuojama svertinė prognozė, absoliučioji paklaida ir santykinė paklaida.

Pastaba. Paklaidų skaičiavimas ataskaitoje pateikiamas tik tuo atveju, jeigu vertinama ekonominės klasifikacijos straipsnių 2.2, 2.4, 2.5, 2.7, 2.8, 3.1, 3.2 ir 3.3 vienos dienos faktinė išlaidų suma yra 1 mln. ir daugiau eurų. Kitu atveju paklaidų skaičiavimo rezultatai ataskaitoje nerodomi, kad nebūtų iškraipyta atitinkamo periodo prognozavimo veiklos vertinimo informacija.

Žemiau pateikiamas ataskaitos pavyzdys.

(Pervestų asignavimų dienomis forma – VBAMS PRGZ-03b forma)
12 Lietuvos Respublikos finansų ministerija
(įstaigos pavadinimas)

(adresato pavadinimas)

PERVESTI ASIGNAVIMAI DIENOMIS

2020.05.15 Nr. _____
(data)

(sudarymo vieta)

Laikotarpis: 20-05-01..20-05-29

tūkst. eurų

Data	Valstybės biudžeto išlaidų ekonominės klasifikacijos straipsniai								Iš viso pervesta	Iš viso prognozė	Svertinė prognozė (sveikas skaičius)	Absoliučioji paklaida (sveikas skaičius)	Santykinė paklaida (%)
	Prekių ir paslaugų pardavimo išlaidos	Sibaikijos	Dotacijos	Socialinės išmokos (pašalpos)	Kitos išlaidos	Materialiojo ir nematerialiojo turto įsigijimo išlaidos	Finansinio turto įsigijimo išlaidos (perskolimas)	Išlaidos dėl finansinių pareigų atlyginimo (paskolų grąžinimas)					
	2. 2.	2. 4.	2. 5.	2. 7.	2. 8.	3. 1.	3. 2.	3. 3.					
20-05-04													
20-05-05													
20-05-06	400,0		300,0		500,0				1.200,0			-1.200,0	100,0
20-05-07													
20-05-08	300,0		400,0		500,0				1.200,0	5.000,0	250,0	-950,0	79,0
20-05-11										5.000,0	500,0		

Ataskaitą „PROGNOZIŲ ĮVEDIMAS IR TAISYMAS“ sudaro dvi dalys: A dalis skirta ekonominės klasifikacijos 2.1 straipsnio prognozavimo veiklos vertinimui, B dalis skirta ekonominės klasifikacijos straipsnių 2.2-3.3, pažymėtų požymiu „Naudojama prognozei“, prognozavimo veiklos vertinimui.

Ataskaita „PROGNOZIŲ ĮVEDIMAS IR TAISYMAS a priedas“ iškviečiama iš lapo „Perduoti asignavimai dienomis“ („VBAMS Pirkimai“ elementas „Perduoti asignavimai dienomis“), pasirinkite skirtuko Ataskaitos komandą „Prognozių įvedimas ir taisymas A priedas“ (3.3.4. pav.).

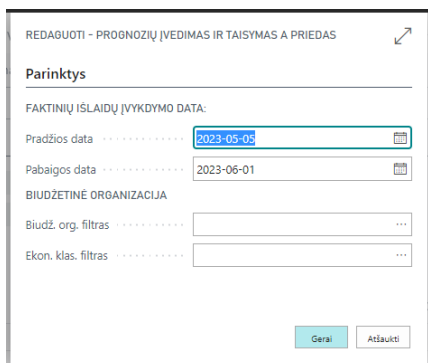
3.3.4. pav. Lapas „Prognozių įvedimas ir taisymas A priedas“

The screenshot shows the Dynamics 365 Business Central interface. The top navigation bar includes 'VBAMS Pirkimai' and 'Perduoti asignavimai dienomis'. A dropdown menu is open under 'Perduoti asignavimai dienomis', showing options: 'Pervesti asign.dienom. PRGZ-03a', 'Pervesti asign.dienom. PRGZ-03b', 'Prognozių įvedimas ir taisymas A priedas', and 'Prognozių įvedimas ir taisymas B priedas'. The 'Prognozių įvedimas ir taisymas A priedas' option is highlighted with a red box.

Ataskaitoje rodomos pasirinktos dienos prognozių sumos bei jų pokyčiai per visą pasirinktą prognozavimo periodą. Prognozių duomenys lyginami su faktinėmis finansavimo sumomis, apskaičiuojant vidutinę svertinę prognozę, absoliutines ir santykinės paklaidas.

Ataskaita rengiama už praėjusį laikotarpį, kadangi reikia palyginti prognozių ir faktinių išlaidų duomenis.

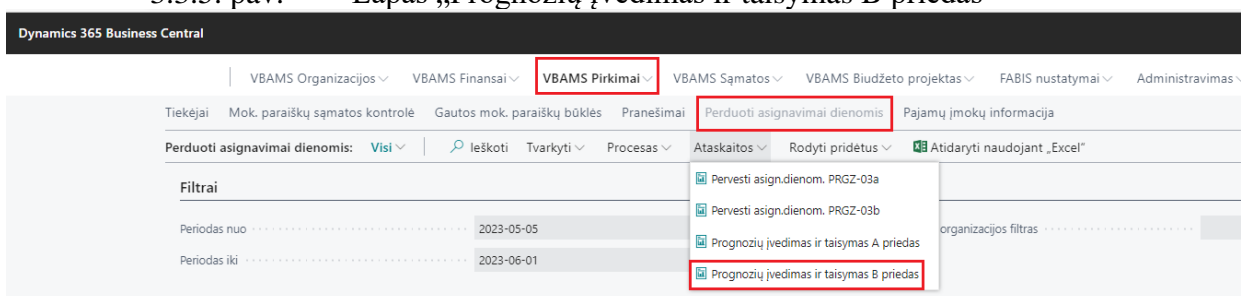
Užklausoje lape nurodykite datų intervalą, kuriam norite suformuoti ataskaitą. Ataskaita gali būti formuojama ir vienai dienai, tada pradžios ir pabaigos datos bus vienodos, esant poreikiui, galima nurodyti ekonominės klasifikacijos grupės/-ių bei vienos arba kelių BO filtrą.



Ataskaita bus suformuota į nustatytą katalogą XML formatu, ją peržiūrėti bus galima su excel'iu.

Ataskaita „PROGNOZIŲ ĮVEDIMAS IR TAISYMAS B priedas“ iškviečiama iš lapo „Perduoti asignavimai dienomis“ („VBAMS Pirkimai“ elementas „Perduoti asignavimai dienomis“), pasirinkite skirtuko Ataskaitos komandą „Prognozių įvedimas ir taisymas B priedas“ (3.3.5. pav.).

3.3.5. pav. Lapas „Prognozių įvedimas ir taisymas B priedas“



Ataskaitoje rodomos pasirinktos dienos prognozių sumos bei jų pokyčiai per visą pasirinktą prognozavimo periodą. Prognozių duomenys lyginami su faktinėmis finansavimo sumomis, apskaičiuojant vidutinę svertinę prognozę, absoliutines ir santykinės paklaidas.

Pastaba. Paklaidų skaičiavimas ataskaitoje pateikiamas tik tuo atveju, jeigu vertinama ekonominės klasifikacijos straipsnių 2.2, 2.4, 2.5, 2.7, 2.8, 3.1, 3.2 ir 3.3 vienos dienos faktinė išlaidų suma yra 1 mln. ir daugiau eurų. Kitu atveju paklaidų skaičiavimo rezultatai ataskaitoje nerodomi, kad nebūtų iškraipyta atitinkamo periodo prognozavimo veiklos vertinimo informacija.

Ataskaita rengiama už praėjusį laikotarpį, kadangi reikia palyginti prognozių ir faktinių išlaidų duomenis.

Užklausoje lape nurodykite datų intervalą, kuriam norite suformuoti ataskaitą. Ataskaita gali būti formuojama ir vienai dienai, tada pradžios ir pabaigos datos bus vienodos, esant poreikiui, galima nurodyti ekonominės klasifikacijos grupės/-ių bei vienos arba kelių BO filtrą.

REDAGUOTI - PROGNOZIŲ ĮVEDIMAS IR TAISYMAS B PRIEDAS

Parinktys

FAKTIINIŲ IŠLAIDŲ ĮVYKDYMO DATA:

Pradžios data 2023-05-05

Pabaigos data 2023-06-01

BIUDŽETINĖ ORGANIZACIJA

Biudž. org. filtras

Ekon. klas. filtras

Gera! Atšaukti

Ataskaita bus suformuota į nustatytą katalogą XML formatu, ją peržiūrėti bus galima su excel'iu.

4. Prognozavimo įrašų eksportas

Prognozavimo įrašų eksportas atliekamas pasirinkus „**Importai - Eksportai**“ elementą „**Eksportų kortelė**“. Rinkitės veiksmų grupės „**Kita**“ eksporto komandą „**Eksportai - Prognozės**“.

Eksportų kortelė

[Eksportų pavadinimai](#)
[Eksporto parametrai](#)

Prog. biudžetai	Kontrolinės sąmatos - j BO
Pagr. rodiklių pasiūlymai - j Išdą	Kontrolinės sąmatos - j Išdą
ES/BF biudžetai - j Išdą	Sąmatų pasiūlymai - j Išdą
Lėšų netink. finan. PVM biudžetai - j Išdą	Pagr. rodiklių pasiūlymai - j Išdą
Pajamų įmokų biudžetai - j Išdą	ES/BF biudžetai - j Išdą
ES struktūrinės paramos biudžetai - j Išdą	Lėšų netink. finan. PVM biudžetai - j Išdą
Išlaidų darbo užmokesčiui (B-2) biudžetai - j Išdą	Pajamų įmokų biudžetai - j Išdą
	ES struktūrinės paramos biudžetai - j Išdą
	Išlaidų darbo užmokesčiui (B-2) biudžetai - j Išdą

Kita

EKSPORTAI	PROTOKOLAI
Specialūs	Programos j BO
Prognozės	Pranešimai
Programos (ASCII)	Perkeltų likučių datos
Finansav. sumos	Įmonės komentarai
	Prognozės dienomis

Atsidariusiame lape „MIN,BO - Prognozių eksp“ pažymėkite langelį „Prognozė dienomis“ (4.1.1. pav.) Eksporto patvirtinimui spauskite mygtuką „Gera“ – visi paruošti eksportui duomenys bus įtraukti į eksporto bylą bei sukurtas eksporto protokolas.

4.1.1. pav. Prognozių eksporto užklausa

Eksporto protokolų lapas pasiekiamas pasirinkus komandą „**Protokolai-> Prognozės dienomis**“ („**Importai - Eksportai**“ elementas „**Eksportų kortelė**“).

Pateiktame **Klaida! Nerastas nuorodos šaltinis**.paveiksle matome Prognozių eksporto protokolų sąrašą, kuriame nurodyta, kada vyko eksportas, kiek eilučių buvo eksportuota, eksporto eilės numerį, koks naudotojas atliko eksportą ir pan. Paspaudę komandą „**Eksportuota**“, matome lapą, kuriame yra informacija apie į eksporto protokolą patekusius duomenis.

BIUDŽ. ORG.	EILĖS NR.	EKSP. SKAIČIUS	KELIAS	DATA	LAIKAS	BYLOS PAVADIN...	VARTOTOJO ID
00000001	1	1	\\term-dc1\io\$\n17\min91838\...	2023-06-02	07:27:12	00000001.P...	VBAMS\N17T...