

# Neapmokestinamojo pajamų dydžio lengvatos analizė 2022



Lietuvos Respublikos  
**FINANSŲ MINISTERIJA**

## Turinys

Neapmokestinamojo pajamų dydžio formulės peržiūrą paskatinusios priežastys .....	3
Analizės etapai .....	3
Pirmasis etapas – 2021 metais atlikta analizė .....	4
Neapmokestinamųjų pajamų dydžio pasiskirstymas 2020 m. ....	4
Bazinis scenarijus.....	6
2022 m. NPD formulių alternatyvos.....	7
Galutinis alternatyvos pasirinkimas .....	11
Antrasis etapas – 2022 metais atlikti pakeitimai.....	12

## Neapmokestinamojo pajamų dydžio formulės peržiūrą paskatinusios priežastys

Aštuonioliktosios Lietuvos Respublikos Vyriausybės programoje, patvirtintoje Lietuvos Respublikos Seimo 2020 m. gruodžio 11 d. nutarimu Nr. XIV-72 (toliau – Vyriausybės programa) numatyta teisingesnės ir augti palankios mokesčių sistemos kryptis, tame tarpe peržiūrint neterminuotų mokesčių lengvatų ir specialiųjų apmokestinimo sąlygų efektyvumą. Taip pat Vyriausybės programoje numatytos iniciatyvos, nukreiptos į pajamų nelygybės mažinimą, kurios pandeminiu laikotarpiu bei sparčiai augant kasdienio vartojimo prekių kainų infliacijai dar labiau išryškėjo.

2021 m. pradžioje pasirodžius detaliems darbo užmokesčio duomenims už 2020 m, paaiškėjo<sup>1</sup>, kad nors nepaisant COVID-19 sukeltos pandemijos realiojo darbo užmokesčio augimo rodiklis Lietuvoje ir toliau buvo dviženklis, bendra darbo užmokesčio raida slepia svarbias su pajamų nelygybe susijusias tendencijas: 2020 metais 10 proc. mažiausią darbo užmokesčių gaunančių darbuotojų atlyginimai nesikeitė, tuo tarpu 10 proc. didžiausias pajamas gaunančių asmenų darbo užmokestis, priešingai, 2020 metais gerokai viršijo iki pandemijos buvusį lygį. Mažas pajamas gaunantys darbuotojai dažniau dirbo veiklose, kurios dėl pandemijos buvo ribojamos, o didelės pajamas gaunantys darbuotojai dažniau galėjo tęsti darbą nuotoliniu būdu, kas taip pat prisidėjo prie per šiuos metus padidėjusios pajamų nelygybės.

Tad 2021 metais siekta rasti būdą prisidėti prie pajamų nelygybės mažinimo didinant gyventojų pajamų mokesčio (toliau – GPM) progresyvumą, kartu didinant biudžeto lėšų panaudojimo efektyvumą. Šiuo tikslu atlikta galimybės keisti neapmokestinamojo pajamų dydžio lengvatos (toliau – NPD<sup>2</sup>) taikymą analizė.

Šios analizės rezultatai buvo pristatyti mokesčių lengvatų peržiūros tarpinstitucinės darbo grupės<sup>3</sup> susitikime, dedikuotam pajamų nelygybės temai<sup>4</sup> (toliau - susitikimas). Įvertinus susitikimo metu pateiktus darbo grupės vertinimus ir išvalgas, Vyriausybė Seimui pateikė pasiūlymą dėl pokyčių, susijusių su NPD. 2021 m. lapkričio mėn. 25 d. Seime buvo priimti Lietuvos Respublikos gyventojų pajamų mokesčio įstatymo pakeitimai<sup>5</sup>, nuo 2022 m. keičiantys NPD formulės struktūrą. 2022 metais, nenumatytų išorinių aplinkybių nulemta infliacijos šuolio<sup>6</sup> kontekste, nuspręsta peržiūrėti taikomą NPD, kad šis reikšmingiau prisidėtų prie išaugusių kainų poveikio švelninimo. Todėl 2022 m. balandžio mėn. 13 d. Vyriausybė Seimui pasiūlė<sup>7</sup> 2022 m. taikomą NPD didinti daugiau.

### Analizės etapai

NPD formulės keitimas susidėjo iš dviejų etapų: 2021 m. laikotarpio ir 2022 m. laikotarpio. Buvo analizuojamas dirbančiųjų pajamų ir NPD pasiskirstymas, nustatomas bazinis scenarijus, vertinama alternatyvių NPD formulių įtaka pajamoms ir rankas, biudžetui, pajamų nelygybei. Antruoju etapu, iškilus papildomiems iššūkiams dėl reikšmingo kainų augimo 2022 m. pavasarį, nuspręsta dar kartą padidinti maksimalų taikytiną NPD.

<sup>1</sup> [https://www.lb.lt/uploads/publications/docs/29366\\_b2ec48730cab33854f6efad24d31af7c.pdf](https://www.lb.lt/uploads/publications/docs/29366_b2ec48730cab33854f6efad24d31af7c.pdf)

<sup>2</sup> Čia ir toliau tekste analizuojamas mėnesio NPD, nebent nurodyta kitaip.

<sup>3</sup> <https://finmin.lrv.lt/lt/aktualus-valstybes-finansu-duomenys/socialines>

<sup>4</sup> <https://finmin.lrv.lt/lt/naujienos/finansu-ministre-g-skaiste-npd-pokyciai-didziausia-nauda-suteiktu-maziausiai-uzdirbantiems>

<sup>5</sup> Įstatymo tekstas: <https://e-seimas.lrs.lt/portal/legalAct/lt/TAP/aaff3c603e3711ec99bbc1b08701c7f8>

Aiškinamasis raštas: [https://e-](https://e-seimas.lrs.lt/rs/lasupplement/TAP/0f5ca3c02cf211ec99bbc1b08701c7f8/416d909f2cf211ec99bbc1b08701c7f8/format/ISO_PDF/)

[seimas.lrs.lt/rs/lasupplement/TAP/0f5ca3c02cf211ec99bbc1b08701c7f8/416d909f2cf211ec99bbc1b08701c7f8/format/ISO\\_PDF/](https://e-seimas.lrs.lt/rs/lasupplement/TAP/0f5ca3c02cf211ec99bbc1b08701c7f8/416d909f2cf211ec99bbc1b08701c7f8/format/ISO_PDF/)

<sup>6</sup> [Informaciniai pranešimai – oficialiosios statistikos portalas.](https://informaciniai.pranešimai-officialiosios-statistikos-portalas)

<sup>7</sup> Įstatymo tekstas: [https://e-](https://e-seimas.lrs.lt/portal/legalAct/lt/TAP/bc842680bb1411ec9f0095b4d96fd400?positionInSearchResults=5&searchModelUID=81b8320f-b956-469b-9e54-d18526b04c6d)

[seimas.lrs.lt/portal/legalAct/lt/TAP/bc842680bb1411ec9f0095b4d96fd400?positionInSearchResults=5&searchModelUID=81b8320f-b956-469b-9e54-d18526b04c6d](https://e-seimas.lrs.lt/portal/legalAct/lt/TAP/bc842680bb1411ec9f0095b4d96fd400?positionInSearchResults=5&searchModelUID=81b8320f-b956-469b-9e54-d18526b04c6d)

Aiškinamasis raštas: [https://e-](https://e-seimas.lrs.lt/portal/legalAct/lt/TAK/f4c0d160bb1411ec9f0095b4d96fd400?jfwid=n0x13lt7f)

[seimas.lrs.lt/portal/legalAct/lt/TAK/f4c0d160bb1411ec9f0095b4d96fd400?jfwid=n0x13lt7f](https://e-seimas.lrs.lt/portal/legalAct/lt/TAK/f4c0d160bb1411ec9f0095b4d96fd400?jfwid=n0x13lt7f)

## Pirmasis etapas – 2021 metais atlikta analizė

### Neapmokestinamųjų pajamų dydžio pasiskirstymas 2020 m.

Siekiant geriau suprasti NPD teikiamą naudą dirbantiems, buvo analizuotas NPD pasiskirstymas. Nors būtų tinkamiausia NPD pasiskirstymą vertinti pagal 2021 m. formulę, remiantis 2021 m. duomenimis, šių duomenų analizės atlikimo metu dar nebuvo. Todėl įvertinus tai, jog 2021 m. pasikeitimai NPD formulėje buvo nežymūs (lyginant su 2020 m.), šios lengvatos pasiskirstymas vertinamas remiantis 2020 m. formule ir 2020 m. duomenimis ir laikoma, kad toks pasiskirstymas artimai reprezentuoja 2021 m. situaciją.

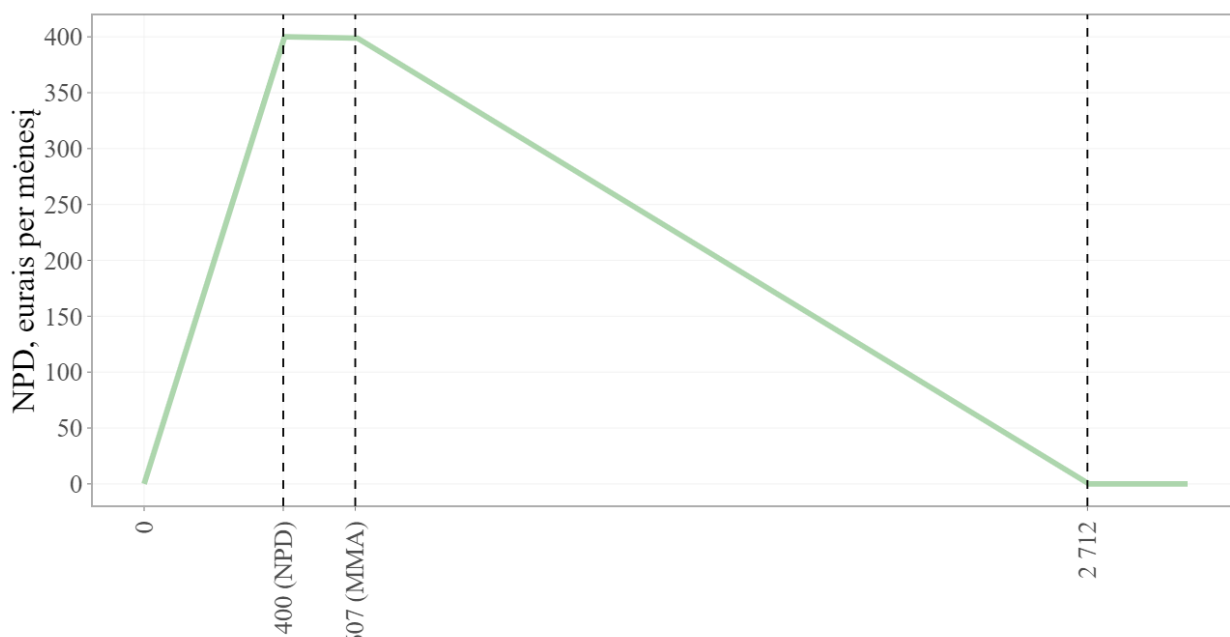
2020 m. NPD formulė atrodė taip:

$$NPD = \begin{cases} DU, & DU \leq 400, \\ 400, & 400 < DU \leq 607, \\ 400 - 0,19 \cdot (DU - 607), & 607 < DU \leq 2\,712,26, \\ 0, & DU > 2\,712,26, \end{cases}$$

kur DU – gyventojų mėnesinis bruto darbo užmokestis.

2020 metais galiojusios NPD formulės grafinis atvaizdavimas pateiktas 1 paveiksle: faktinis taikytinas NPD didėjo iki tol, kol asmuo gavo vidutiniškai 400 eurų per mėnesį, o nuo 400 eurų iki 607 eurų, t. y. minimalaus mėnesinio atlyginimo (toliau – MMA), asmeniui buvo taikomas didžiausias dydis – 400 eurų. Viršijus MMA, NPD mažėjo ir nebebuvo taikomas viršijus 2 712,26 euro, t. y. apie 2 vidutinius mėnesio bruto darbo užmokesčius (toliau – VDU).

#### 1 paveikslas. Faktinė 2020 m. NPD formulė.



Vidutinis mėnesinis bruto darbo užmokestis, eurai

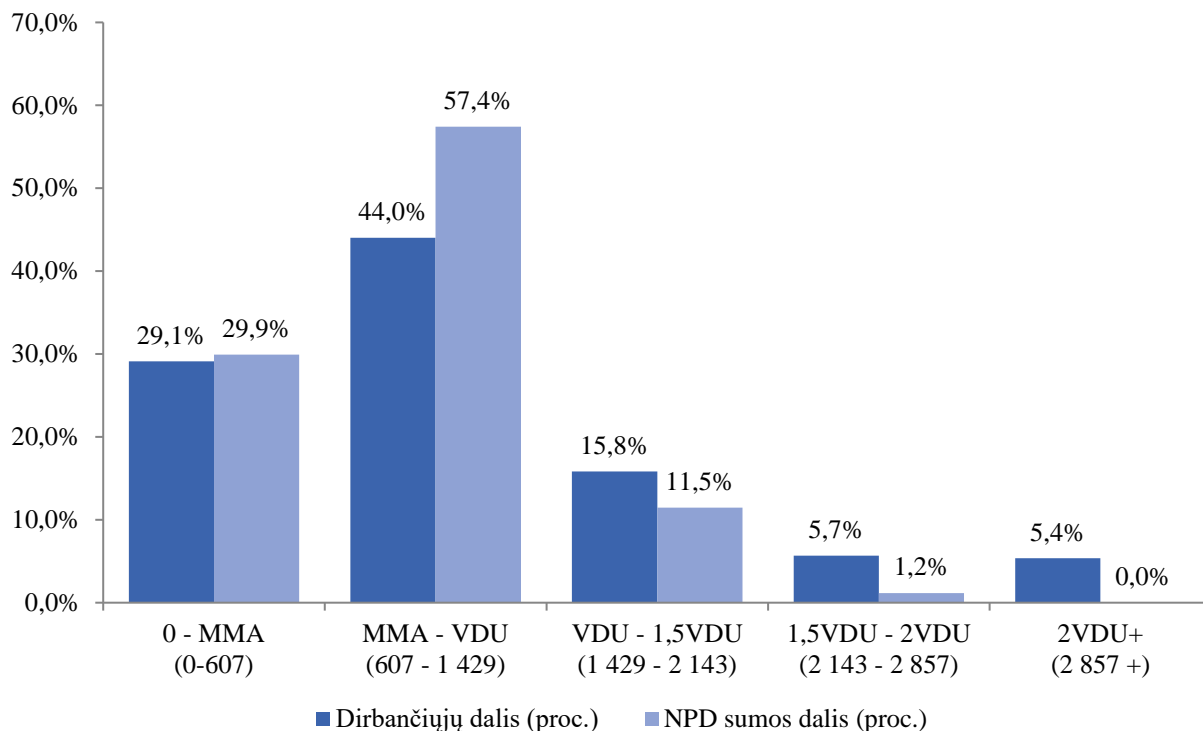
Šaltinis: Finansų ministerija.

2020 m. NPD taikytas apie 94 proc. dirbančiųjų, o NPD formulės konstrukcija lėmė, jog didėjant MMA automatiškai plėtėsi NPD taikymo riba. Tokia plati NPD taikymo imtis nėra optimali siekiant prisidėti prie pajamų nelygybės mažinimo. Todėl nutarta svarstytinose NPD alternatyvose ieškoti galimybės „užšaldyti“ NPD taikymo ribą, dėl ko ilguoju laikotarpiu, augant atlyginimams, NPD taikymo aibė susiaurėtų iki ne tokios reikšmingos dirbančiųjų populiacijos dalies.

Dėl dirbančiųjų struktūros ir NPD formulės specifikos, taikomo NPD suma dirbančiųjų populiacijoje pasiskirstė netolygiai. 2 paveikslas pavaizduoti 2020 m. dirbančiųjų dalis ir taikomos NPD sumos dalis pagal vidutinius DU intervalus. Pavyzdžiui, į intervalą nuo 0 iki MMA (nuo 0 iki 607 eurų) pateko 29 proc. dirbančiųjų ir jie pasidalino 30 proc. taikytos NPD sumos (apie 262 mln. eurų). Didžiausia NPD sumos dalis,

57 proc., teko uždirbantiems tarp MMA ir VDU, nepaisant to, kad ši grupė sudarė 44 proc. visų dirbančiųjų. 12 proc. NPD sumos teko uždirbantiems tarp VDU ir 1,5 VDU, 1 proc. – tarp 1,5 VDU ir 2 VDU, o uždirbantiems daugiau nei 2 VDU NPD taikytas nebuvo.

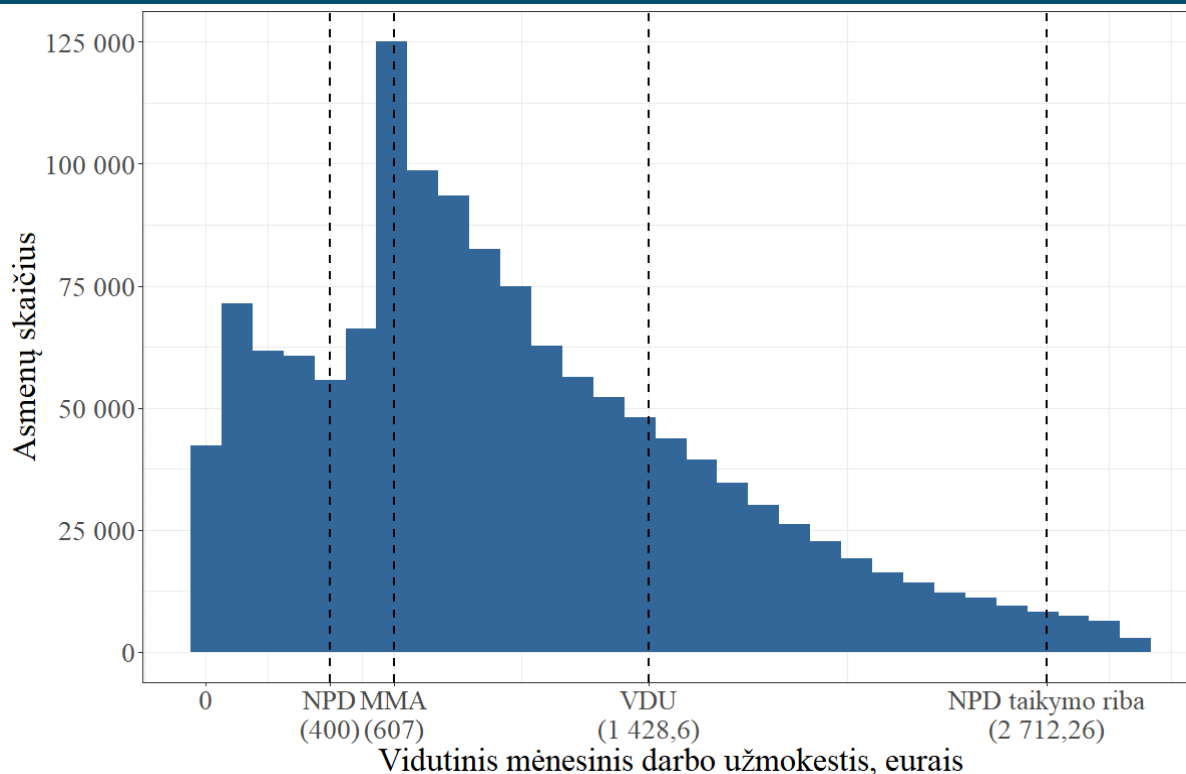
## **2 paveikslas. Dirbančiųjų bei NPD sumos dalis pagal 2020 m. vidutinius DU intervalus.**



Šaltinis: Mikrosimuliacijai tinkami 2020 m. duomenys ir Finansų ministerijos skaičiavimai.

Remiantis 2020 m. NPD formule, metinis NPD dydis buvo 4 800 eurų (400 eurų per mėn.) ir mažėjo, kai uždirbama daugiau nei dvylika MMA ( $12 \times 607 = 7\,284$  eurai). Tačiau faktinis metinis NPD uždirbantiems iki 4 800 eurų buvo mažesnis, kadangi kol dirbančiojo pajamos nesiekė 4 800 eurų, jo pajamų nepakako pritaikyti maksimalų NPD. Taigi, remiantis vien formule, ir, jei DU tarp dirbančiųjų būtų tolygiai pasiskirstęs, didžiausia lengvatos sumos dalis turėtų tekti asmenims uždirbantiems tarp 400 eurų ir MMA. Kadangi DU nėra tolygiai pasiskirstęs (žr. 3 paveikslas), o daugiausiai žmonių, vertinant 100 eurų intervalais, uždirba tarp 600 ir 700 eurų per mėn., didžiausia lengvatos sumos dalis teko būtent šiai grupei.

### 3 paveikslas. 2020 m. asmenų, gaunančių DU pajamų, pasiskirstymas pagal DU.



Šaltinis: Mikrosimuliacijai tinkami 2020 m. duomenys ir Finansų ministerijos skaičiavimai.

### Bazinis scenarijus

Bazinis scenarijus parengtas siekiant nustatyti, kokios būtų gyventojų disponuojamos pajamos ir pajamų nelygė 2022 metais, jei esminių NPD formulės pakeičių nebūtų, gyventojų pajamų pasiskirstymui išliekant 2020 metų lygyje. Jis naudojamas kaip atskaitos taškas alternatyvių NPD formulių fiskalinio ir pajamų nelygės poveikių vertinimui.

Dirbančiųjų pajamų į rankas dydį lemia ne tik NPD formulės, bet ir MMA pakeičiai, taip pat augančios dirbančiųjų pajamos.

Koreguojant 2021 metais galiojusią NPD formulę (toliau – V0)

$$NPD_{V0} = \begin{cases} DU, & DU \leq 400, \\ 400, & 400 < DU \leq MMA, \\ 400 - 0,18 \cdot (DU - MMA), & 642 < DU \leq 2\,864,22, \\ 0, & DU > 2\,864,22, \end{cases}$$

ir ją papildžius prielaidomis:

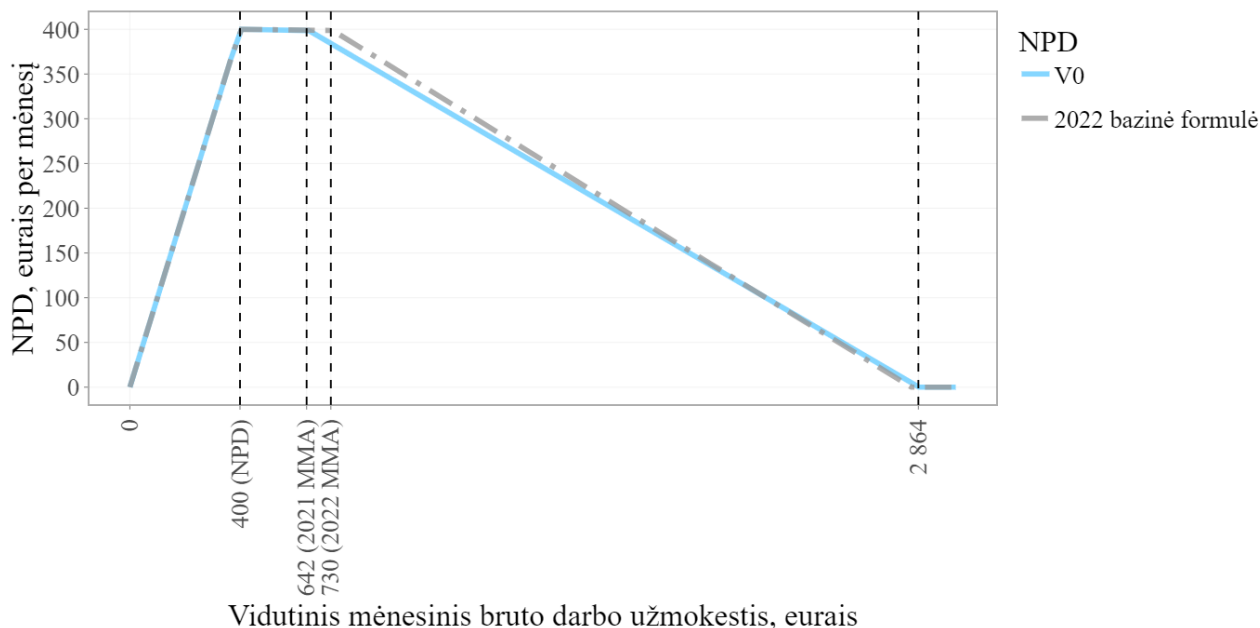
- dirbančiųjų pajamos 2022 m. didėja pagal analizės atlikimo metu aktualų ekonominės raidos scenarijų;
- nuo 2021 metais galiojusių 642 eurų, 2022 metais iki 730 eurų didėja MMA;
- NPD taikymo riba „užšaldoma“, t. y. paliekama maždaug 2021 m. lygyje nepaisant didėjančio MMA, kuris įprastomis aplinkybėmis automatiškai išplėstų NPD taikymo ribą,

baziniam scenarijui buvo apibrėžta teorinė 2022 m. NPD formulė (toliau – bazinė formulė):

$$NPD_{bazinė} = \begin{cases} DU, & DU \leq 400, \\ 400, & 400 < DU \leq MMA, \\ 400 - 0,19 \cdot (DU - MMA), & MMA < DU \leq 2\,835,26, \\ 0, & DU > 2\,835,26. \end{cases}$$

Grafinis  $NPD_{V0}$  ir  $NPD_{bazinė}$  palyginimas pateiktas 4 paveikslas.

#### 4 paveikslas. 2021 m. NPD formulė ir 2022 m. bazinė NPD formulė.



Šaltinis: Finansų ministerija.

Siekiant įvertinti pajamų nelygybės dydį bazinio scenarijaus atveju, buvo modeliuojamas Gini indeksas ir sudaroma jo projekcija. Tam buvo panaudotas EUROMOD mikrosimuliacinis modelis, 2019 m. apklausos duomenis<sup>8</sup> indeksuojant iki 2022 m. lygio. Kaip pavaizduota **Klaida! Nerastas nuorodos šaltinis.**, šiuo metodu projektuojamas 2021 m. Gini indeksas sudarytų 32,1 procentinio punkto.

Bazinio scenarijaus atveju 2022 metais Gini indeksą, palyginti su 2021 metais, 0,42 procentiniu punktu didintų pajamų efektas, susidarantis dėl daromos prielaidos dėl augančių darbo ir kapitalo pajamų (kadangi šios pajamos auga tik dirbantiems arba turintiems turto, pajamų nelygybė tarp šios gyventojų grupės ir likusių gyventojų dėl šio veiksnio auga). Tuo tarpu Gini indeksą mažintų su NPD nesusijusios priemonės, tokios kaip didėjančios socialinės išmokos, bei vietoje 2021 m. taikytos NPD formulės (V0) pritaikyta bazinė formulė (atitinkamai 0,17 ir 0,02 procentiniu punktu). Tad įvertinus visus šiuos veiksnius, bazinio scenarijaus 2022 metų Gini sudarytų 32,33 procentinio punkto.

1 lentelė. 2021 ir 2022 m. bazinio scenarijaus Gini indeksų palyginimas.

	Gini indeksas, proc. punkto
<b>2021 m.</b>	<b>32,10</b>
Pajamų efektas	+0,42
Ne NPD priemonės (pensijų indeksavimas ir kt.)	-0,17
Bazinė formulė	-0,02
<b>2022 m. (bazinis scenarijus)</b>	<b>=32,33</b>

#### 2022 m. NPD formulių alternatyvos

Siekiant rasti iškeltus tikslus atitinkančią NPD formulę, analizuotos keturios savo struktūra skirtingos NPD alternatyvos, pateiktos lentelėje žemiau.

<sup>8</sup> EUROMOD skaičiavimuose pritaikyti LT\_2019\_a3 duomenys iš 2019 m. atliktos namų ūkių apklausos, reprezentuojančios namų ūkių pajamas, gautas 2018 metais.

## 2 lentelė. NPD formulių alternatyvos

Alternatyvos detalizacija	Formulė	Max. pajamos į rankas Eur / mėn.	Pajamų nelygybės mažinimo efektyvumo rodiklis*	Privalumai	Trūkumai
<p><b>Alternatyva V1.</b> Likti prie 2021 m. formulės struktūros, kartu nepadidinant atotrūkio tarp MMA ir NPD, maksimalų taikytiną NPD padidinti 2022 m. MMA augimo tempu (13,7 proc.), iki 454,83 euro kartu užšaldant NPD taikymo imtį 2021 m. lygyje.</p>	$NPD_{V1} = \begin{cases} DU, & DU \leq 454,83, \\ 454,83 - 0,213113 \cdot (DU - MMA), & 454,83 < DU \leq MMA, \\ 0, & DU > 2\,864,22. \end{cases}$	+14,13	1 312,5 = - 105 / -0,08	<ul style="list-style-type: none"> <li>- nekeičiama NPD formulės struktūra, taip iš esmės nekeičiant administracinės naštos darbdaviams ir mokesčių administratoriui;</li> <li>- NPD taikymo ribos užšaldymas siekiant ilguoju laikotarpiu augant atlyginimams susiaurinti NPD taikymo aibę;</li> <li>- NPD auginimas ne mažesniu nei MMA tempu;</li> <li>- nauda dirbančiuosius pasiektų iš karto.</li> </ul>	- žemas poveikio pajamų nelygybei efektyvumas.
<p><b>Alternatyva V2.</b> Maksimalų taikytiną NPD prilyginant MMA ir atsisakant konkrečių NPD reikšmių nustatymo kasmet keičiant NPD tik pagal MMA ir VDU pokytį.</p>	$NPD_{V2} = MMA - \frac{MMA}{VDU - MMA} \cdot (DU - MMA).$	+69,17	115,2 = -38 / -0,33	<ul style="list-style-type: none"> <li>- nekeičiama NPD formulės struktūra, taip iš esmės nekeičiant administracinės naštos darbdaviams ir mokesčių administratoriui;</li> <li>- nebūtų poreikio NPD formulę peržiūrėti kasmet, ji kistų automatiškai, priklausomai nuo MMA ir VDU pokyčių;</li> <li>- NPD būtų prilygintas MMA, taip užtikrinant kad mažiausius atlyginimus uždirbantys nemokėtų GPM;</li> <li>- sąlyginai nedidelis neigiamas poveikis biudžetui;</li> <li>- aukštas poveikio pajamų nelygybei efektyvumas;</li> <li>- nauda dirbančiuosius pasiektų iš karto.</li> </ul>	- susiaurinus NPD taikymo aibę iki 1 VDU, apie 37 proc. dirbančiųjų pajamos į rankas mažėtų; - santykinai didelis efektyvus ribinis tarifas.
<p><b>Alternatyva V3.</b> NPD formulę taikyti su papildomu struktūriniu „lūžio tašku“, kuris padidintų maksimalų taikytiną NPD iki 460 eurų, o pajamos į rankas didėtų visiems uždirbantiems iki maždaug 1 VDU, t. y. 1 678 eurų bruto algos, visiems virš 1 VDU nieko nekeičiant ir kartu užšaldant NPD taikymo imtį 2021 m. lygyje.</p>	$NPD_{V3} = \begin{cases} DU, & DU \leq 460, \\ 460 - 0,26 \cdot (DU - MMA), & 460 < DU \leq MMA, \\ 400 - 0,18 \cdot (DU - 642), & 1\,678 < DU \leq 2\,864,22, \\ 0, & DU > 2\,864,22. \end{cases}$	+15,17	823,3 = -74,1 / -0,09	<ul style="list-style-type: none"> <li>- NPD didinamas tik iki 1 VDU uždirbantiems, jį užšaldant uždirbantiems virš 1 VDU. Tokiu būdu didesnė nauda sukonzentruojama ties mažesnių pajamų gavėjais, efektyviau panaudojant biudžeto lėšas pajamų nelygybės mažinimui;</li> <li>- iki 1 VDU NPD didinamas sparčiau nei MMA, dėl ko mažėtų atotrūkis tarp MMA ir NPD;</li> <li>- NPD taikymo ribos užšaldymas siekiant ilguoju laikotarpiu augant atlyginimams susiaurinti NPD taikymo aibę;</li> <li>- nauda dirbančiuosius pasiektų iš karto.</li> </ul>	- keičiama NPD formulės struktūra, dėl ko darbdaviai ir mokesčių administratorius patirtų vienkartinį kaštų formulės adaptavimui.

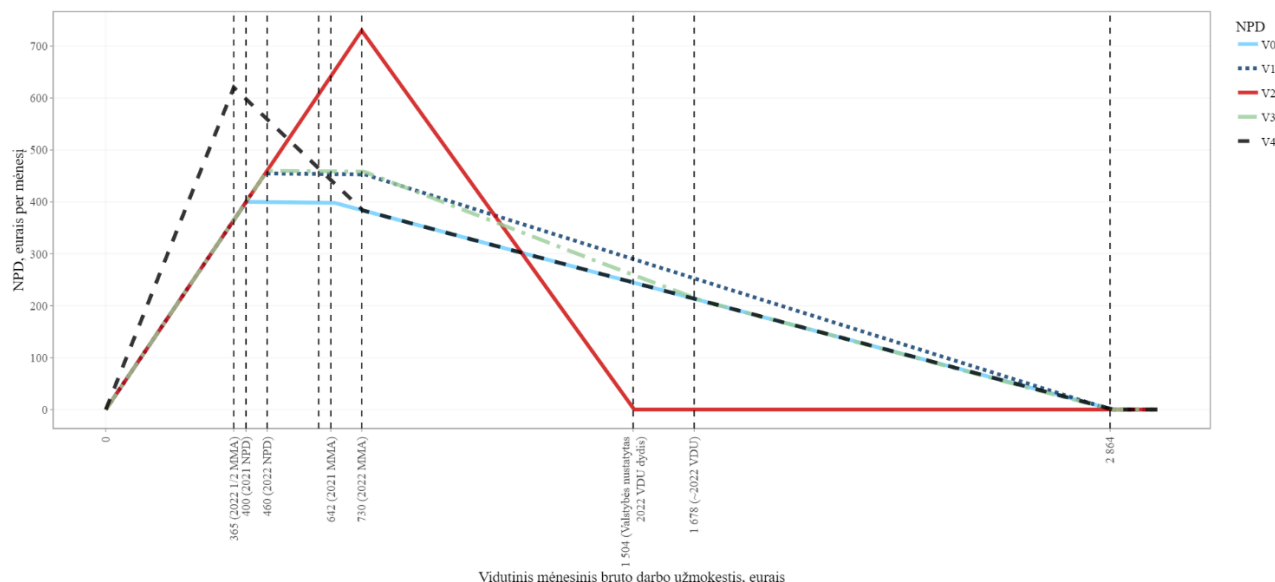


<p><b>Alternatyva V4.</b> Visiems, uždirbantiems nuo 1 cento iki MMA euro, taikomas didesnis NPD nei DU, t. y. šis skirtumas yra grąžintinas kreditas, kurio dydis priklauso nuo uždirbamų pajamų. Uždirbantiems daugiau nei MMA, taikoma 2021 m. NPD formulė.</p>	$NPD_{V4} = \begin{cases} 1,7 \cdot DU, & DU \leq 365, \\ 620,5 - 0,6 \cdot (DU - 365), & 365 < DU \leq MMA, \\ 400 - 0,18 \cdot (DU - 642), & MMA < DU \leq 2\,864,22, \\ 0, & DU > 2\,864,22. \end{cases}$	+51,1	658,8 = -112 / -0,17	<ul style="list-style-type: none"> <li>- NPD didinamas tik iki MMA uždirbantiems, jį užšaldant uždirbantiems virš MMA. Tokiu būdu didesnė nauda sukoncestruojama ties mažiausių pajamų gavėjais, efektyviau panaudojant biudžeto lėšas pajamų nelygybės mažinimui;</li> <li>- papildoma nauda skiriama ir iki maksimalaus taikytino NPD uždirbantiems asmenims (tokie asmenys nemoka GPM, todėl įprastas NPD didinimas jų neveikia);</li> <li>- didina paskatas įsidarbinti;</li> <li>- NPD taikymo ribos užšaldymas siekiant ilguoju laikotarpiu augant atlyginimams susiaurinti NPD taikymo aibę.</li> </ul>	<ul style="list-style-type: none"> <li>- keičiasi NPD formulės struktūra ir taikymas (atsiranda grąžintinas kreditas), dėl ko reikšmingai išaugtų administracinė našta;</li> <li>- pilna nauda (grąžintina suma) dirbančiuosius pasiektų tik mokestiniam laikotarpiui pasibaigus, VMI atliekant grąžinimus pagal metinę gyventojų pajamų deklaraciją;</li> <li>- neskatina uždirbti daugiau nei MMA.</li> </ul>
--	--	-------	----------------------------	--	---

\*Rodiklio vertė = metinė kaina biudžetui (mln. eurų) / pajamų nelygybės efektas (p. p.). Kuo mažesnė rodiklio vertė, tuo jo efektyvumas didesnis. Rodiklis matuoja kiek mln. eurų per metus kainuotų Gini indekso reikšmę sumažinti vienu procentiniu punktu.

Vizualus 2021 m. NPD formulės (V0) ir 2022 m. siūlomų NPD formulių alternatyvų palyginimas pateiktas 5 paveikslas. Iš jo matyti, kad V1, V3 ir V4 atvejais NPD taikomas tai pačiai dirbančiųjų aibei (uždirbantiems nuo 1 cento iki 2 864,22 euro per mėnesį, t. y. NPD taikymo aibė išliktų 2021 m. lygyje). Tuo tarpu V2 alternatyvos NPD taikymo aibė yra siauresnė ir labiau koncentruota ties 2022 m. MMA.

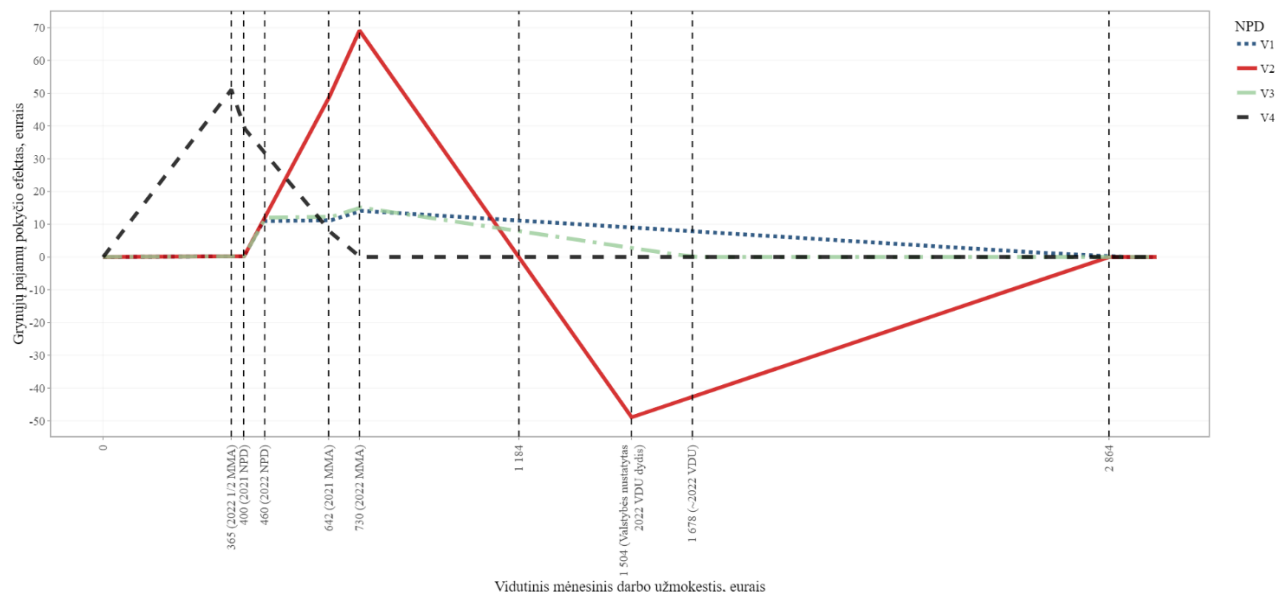
### 5 paveikslas. NPD formulių palyginimas.



Šaltinis: Finansų ministerija.

6 paveikslas pavaizduota, kaip kistų asmenų pajamos į rankas pagal jų vidutinį DU pagal kiekvieną alternatyvą lyginant su 2021 m. taikyta NPD formule (V0). Taikant V1 ir V3 formules pajamos paaugtų iki 14-15 eurų, taikant V4 iki 51 euro, o taikant V2 net iki 69 eurų. Tačiau, taikant V2 formulę, 37 proc. dirbančiųjų pajamos į rankas mažėtų, o uždirbantiems maždaug VDU disponuojamosios mėnesio pajamos sumažėtų net 50 eurų. Be to, iš 6 paveikslas matyti, kad V1 formulė padidintų pajamas plačiausiai mokesčių mokėtojų aibe, todėl tokios formulės santykinė kaina biudžetui (vertinat kiek kainuotų Gini indekso sumažėjimas vienu procentiniu punktu) didžiausia, lyginant su kitomis alternatyvomis. Likusios alternatyvos pajamas į rankas augintų siauresnei (mažiau uždirbančiųjų) aibe: V2 ir V3 – labiausiai orientuotos į uždirbančius apie MMA, V4 – uždirbančius apie pusę MMA, todėl šių alternatyvų santykinė kaina biudžetui mažesnė.

## 6 paveikslas. Grynujų pajamų pokyčio efektas lyginant su 2021 m. galiojusia NPD formule.



Šaltinis: Finansų ministerija.

### Galutinis alternatyvos pasirinkimas

Nors iš keturių alternatyvų V2 pranašiausia tiek pajamų nelygybės, tiek fiskalinio poveikio biudžetui atžvilgiu, tačiau ši formulė nepriimtina dėl mokestinės naštos išaugimo reikšmingai populiacijos daliai (apie 37 proc. dirbančiųjų).

V4 alternatyvos atsisakyta įvertinus tai, kad šiuo atveju didžioji paramos dalis būtų skiriama itin mažai uždirbantiems, kurie šiuo metu nemoka GPM, taip prisidedant prie paskatos nesiekti didesnio atlygio nei MMA. Taip pat esminiu trūkumu laikytinas gražintino mokestinio kredito specifikos nulemtas atidėtas naudos gavimas (nauda būtų juntama tik kartą metuose, pateikus metinę gyventojų pajamų deklaraciją), brangesnis alternatyvos administravimas bei sudėtinga komunikacija visuomenei.

Iš likusių dviejų alternatyvų dėl didesnio pajamų nelygybės mažinimo efektyvumo pasirinkta V3. Dėl joje įvesto struktūrinio lūžio sudaryta galimybė NPD didinti tik iki maždaug 1 VDU uždirbantiems, taip užtikrinant didesnę biudžeto lėšų efektyvumą pajamų nelygybės mažinimo kontekste. Tuo tarpu NPD formulės dalies, taikomos maždaug nuo 1 iki 2 VDU uždirbantiems, užšaldymas ją atsiejant nuo MMA kintamojo, ilguoju laikotarpiu augant darbo užmokesčiui užtikrins NPD taikymo aibės savaiminį susiaurėjimą. Tokiu būdu ilguoju laikotarpiu užprogramuojamas lengvatos siaurinimas, kartu niekam nemažinant pajamų į rankas. Pasirinktos alternatyvos maksimalus taikytinas NPD yra 460 eurų, t. y. 15 proc. daugiau nei 2021 m. (MMA auga 13,7 proc., tad NPD augimo tempas išlieka didesnis nei MMA). Tokiu pat tempu nuspręsta didinti ir neįgaliųjų NPD: nuo 645 iki 740 eurų (mažą darbingumo lygį turintiems asmenims) ir nuo 600 iki 690 eurų (vidutinį darbingumo lygį turintiems asmenims). Padidinus maksimalų taikytiną NPD ir riboto darbingumo asmenims taikytiną NPD, valstybės ir savivaldybių biudžetai neteks apie 74,1 milijono eurų pajamų iš GPM. Iš 2 lentelė. NPD formulių alternatyvos matyti, kad papildoma nauda į rankas maksimaliai išauga 15,17 euro. Poveikis pajamų nelygybei yra -0,09 p. p.

## Antrasis etapas – 2022 metais atlikti pakeitimai

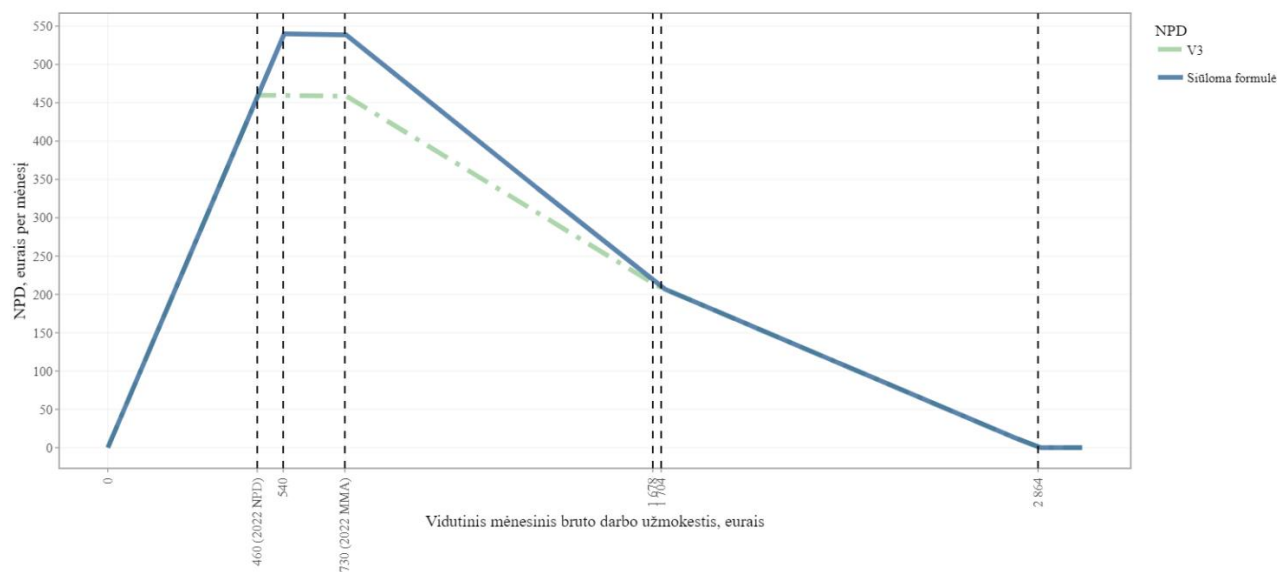
Atsižvelgiant į nenumatytų išorinių aplinkybių nulemtą reikšmingą infliacijos šuolį ieškota sprendimų, galinčių padėti sušvelninti išaugusios infliacijos padarinius ir jos didžiausią neigiamą poveikį patiriantiems mažiausias pajamas gaunantiems asmenims. Kaip vieną iš priemonių Vyriausybė pasiūlė papildomai padidinti nuo 2022 metų pradžios taikomą NPD. Kadangi remiantis pirmojo etapo analize nustatyta, kad pajamų nelygybės mažinimo kontekste efektyviau šiai priemonei numatytas lėšas skirti siauresnei dirbančiųjų aibei, šiuo etapu nebuvo iš naujo nagrinėjami skirtingi NPD struktūros keitimo variantai. Nuspręsta didinti maksimalų taikytiną NPD uždirbantiems iki maždaug 1 VDU.

Įvertinus valdžios sektoriaus finansines galimybes ir kitus Vyriausybės sprendimus dėl infliacijos pasekmes švelninančių priemonių<sup>9</sup>, pasiūlyta tokia NPD formulė:

$$NPD_{siūloma} = \begin{cases} DU, & DU \leq 540, \\ 540, & 540 < DU \leq MMA, \\ 540 - 0,34 \cdot (DU - MMA), & MMA < DU \leq 1\,704, \\ 400 - 0,18 \cdot (DU - 642), & 1\,704 < DU \leq 2\,864,22, \\ 0, & DU > 2\,864,22. \end{cases}$$

Šios formulės grafinė išraiška pateikta 7 paveikslas. Iš jos matyti, kad papildoma nauda, lyginant su 2021 metų pabaigoje patvirtinta NPD formule 2022 metams, atitektų uždirbantiems nuo 460 iki 1 704 eurų bruto atlyginimą per mėnesį. Didžiausia nauda į rankas per mėnesį (16 eurų) tektų uždirbantiems tarp 540 ir 730 eurų (žr. 8 paveikslas).

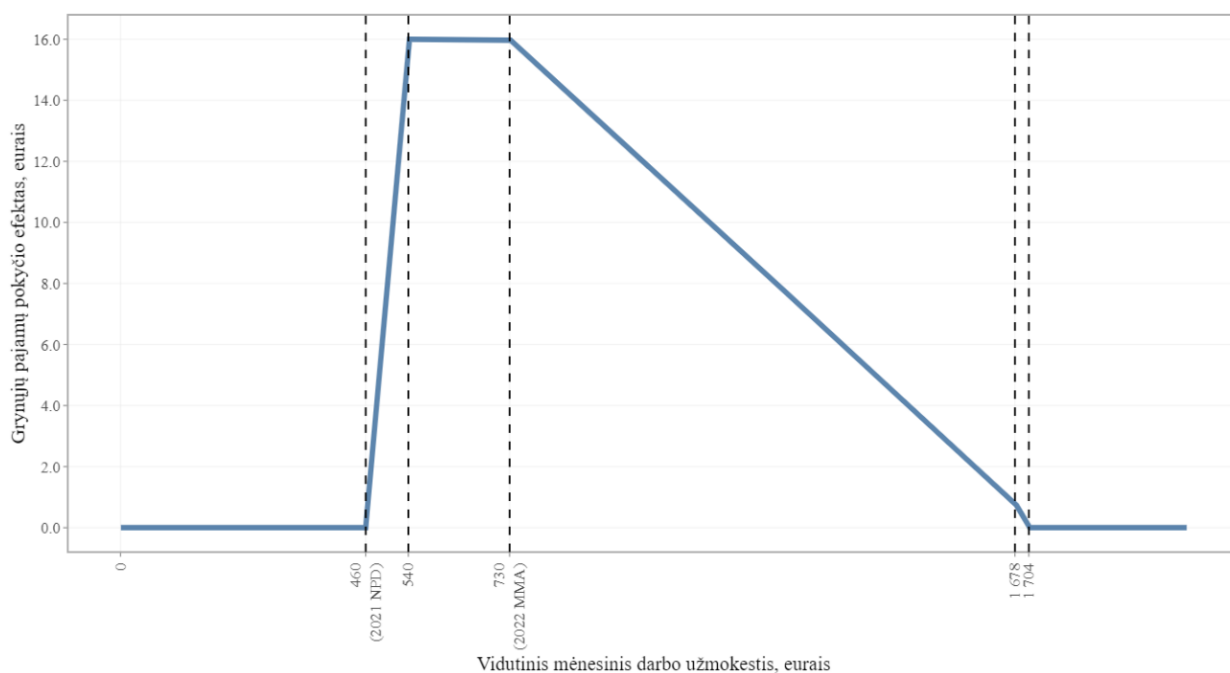
### 7 paveikslas. 2022 m. dabartinės ir siūlomos formulių palyginimas.



Šaltinis: Finansų ministerija.

<sup>9</sup> <https://finmin.lrv.lt/lt/naujienos/pristatytas-2-26-mlrd-euru-paketas-kovai-su-infliacijos-pasekmemis-ir-energetines-nepriklausomybes-stiprinimui>

## 8 paveikslas. 2022 m. siūlomos NPD formulės grynujų pajamų pokyčio efektas su dabar galiojančia NPD formule.



Šaltinis: Finansų ministerija.

Kartu siūloma neįgaliesiems ir riboto darbingumo asmenims taikytiną NPD proporcingai didinti nuo 740 iki 870 eurų (mažą darbingumo lygį turintiems asmenims) ir nuo 690 iki 810 eurų (vidutinį darbingumo lygį turintiems asmenims).

Padidinus maksimalų taikytiną NPD ir neįgaliesiems bei riboto darbingumo asmenims taikytiną NPD, preliminariu skaičiavimu, valstybės ir savivaldybių biudžetai per metus neteks apie 103 milijonų eurų pajamų iš gyventojų pajamų mokesčio. Įvertinus tai, kad šį pakeitimą siūloma taikyti apskaičiuojant ir deklaruojant 2022 m. ir vėlesnių mokesčių laikotarpių pajamas, tačiau įstatymo įsigaliojimas numatomas nuo 2022 m. birželio 1 d., apie 38,1 mln. eurų (iš 103 mln. eurų) būtų negauta 2023 m., gyventojams deklaruojant pajamas ir susigrąžinant permokėtą gyventojų pajamų mokestį už 2022 m.

Lyginant su šiuo metu galiojančia NPD formule (V2), priėmus siūlomą NPD formulę, Gini koeficientas papildomai sumažėtų 0,09 p. p.

Rengėjai:

Saulė Satkauskienė;

Eglė Bajorinienė;

Nerijus Černiauskas.